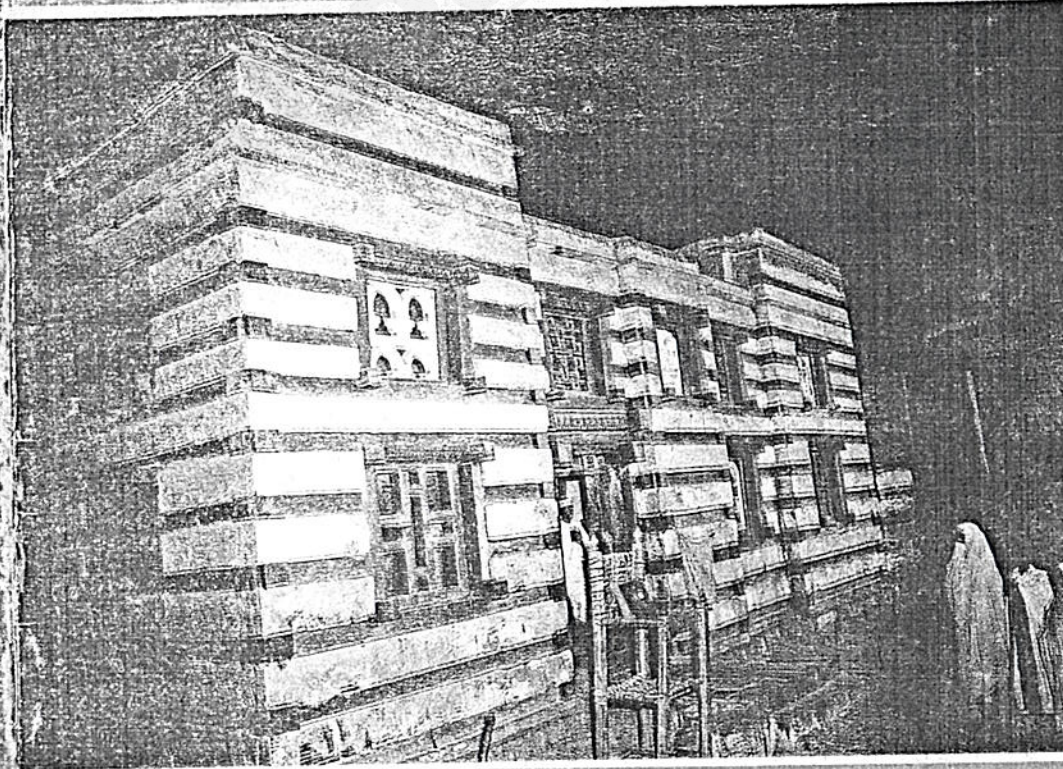


Konso traditional terracing  
የኮንዶ ባህላዊ የእርከን ስፈ

# ቅርስ KIRS

የሰነድ አቅጣጫ  
ሰ.አ. 1994 ዓ.ም.

በአመት አንድ ጊዜ በአማርኛና በእንግሊዝኛ  
ድንጹህነት የሚታተም  
Yearly published Bilingual  
Magazine



የይምርዕን ክርስቶስ ቤተክርስቲያን  
Yimirhane Chirstos Church





ቅርስ ማለት ምንድን ነው?

1. ቅርስ ማለት በቅድመ ታሪክና በታሪክ ዘመን የሰው ልጅ የፈጠራና የሥራ እንቅስቃሴ ውጤት የሆነ የተፈጥሮ የለውጥ ሂደትን የሚገልጽና የሚመስከር በሳይንስ በታሪክ በባህል በሥነ-ጥበብና በዕድገት ለሁሉም ዘመናት የሚገኝ ሁሉም ማናቸውም ግዙፍነት ያለውና ግዙፍነት የለለው ነገር ነው።
2. ግዙፍነት የለለው ቅርስ ማለት በእጅ ለመዳበስ የሚያዳግት ነገር ግን በዓይን ለማየት በእጅ ለመስማት የሚቻል ቅርስ ሲሆን የብሔር ብሔረሰቦችን ሕዝቦች ልዩ ልዩ ትርጉሞችና ጨዋታ ሥነ-ቃል የሚያሳዩት የአምነት የታሪክ የሕዝብ ሥነ ሥርዓት ሙዚቃ ድራማና ሌሎች ተመሳሳይ ባህላዊ እሴቶች ወግና ልማድን ይጨምራል።
3. ግዙፍነት ያለው ቅርስ ማለት በእጅ የሚዳበሱ በዓይን የሚታዩ የሚንቀሳቀሱና የሚያንቀሳቀሱ ባህላዊና ታሪካዊ ወይም ሰው ሰራሽ ቅርሶችን ይጨምራል።
4. የሚንቀሳቀስ ቅርስ ማለት ከቦታ ወደ ቦታ ለማንቀሳቀስ የሚያቻል በመሠረት ተገንብተው ቋሚ ከሆኑ ነገሮች ጋር የተያያዙና ከቦታ ወደ ቦታ ለማሳወር የሚቻለውም የሚኖረው ብቻ ሲሆን የሚከተሉትን ያካትታል።  
 ሀ/ መካከ ቅርሶች የተገኙባቸው በተዋቸደ የፖለቲካ-ጽሑፍ የታሪክ የቅድመ ታሪክ የኦርቲዶክስ ሥፍራዎች፤  
 ለ/ ሕንፃ የመታሰቢያ ቦታ ለውልቅ ቤተ-መንግሥት፤  
 ሐ/ የጥንታዊ ከተማ ፍርስራሽ ጥንታዊ የመቃብር ቦታ፤ የጥንታዊ ሥዕሎችና ጽሑፎች፤  
 መ/ በተከሰቱ የገንጠል መስጫ ወይም ማናቸውም የማምረቻ ሥፍራዎች።
5. የሚንቀሳቀስ ቅርስ ማለት ከቋሚ ነገሮች ጋር በመሠረት ያልተገነቡና ከቦታ ወደ ቦታ ያለምንም ትግር በቀላሉ ሊንቀሳቀሱ የማይችሉ ከቅድመ-ልዩ ተሳልፈው የደረሱት ቅርሶች ሲሆኑ የሚከተሉትን ያካትታል።  
 ሀ/ የብሪና ጽሑፍ የድንጋይ ላይ ጽሑፎችና ሥዕሎች፤ የድንጋይ መግቢያዎች፤ ከወርቅ፣ ከብር፣ ከነጠብ ወይም ከብረት ወይም ከመዳብ ከሌሎች ንጥረ-ነገሮች ከእንጨት፣ ከድንጋይ፣ ከቆዳ፣ ከሙንጥር፣ ከቀንጭ፣ ከአጥንትና ከሌፈር ወይም ከሌሎች ነገሮች የተሰሩ ቅርጾችና ምስሎች ለንግድም የኦርቲዶክስና የፖለቲካ-ጽሑፍ ቅርጾች፤  
 ለ/ ጽሑፍና የግራፊክ ደክመንት ወይም ማንኛውንም የፍጥነት ስራ ደክመንት፤ የድምጽ ወይም የቪዲዮ ቅጽ ደክመንት፤  
 ሐ/ ከወርቅ፣ ከብር፣ ከነጠብ ወይም ከሌሎች ነገሮች የተሰሩ የገበያ ገበያዎች፤  
 መ/ የብሔር ብሔረሰቦችን ሕዝቦች ማገልገያ ገጽ ወይም ባህላዊ ስቃይ።

በለቅርስ ጥናትና አጠባበቅ በቀጥታ 209/1992 ከወጣ አዋጅ የተወሰደ

ቅርስ KIRS

በቅርስ ጥናትና ጥበቃ ባለሥልጣን የዓለም አቀፍና ሕዝብ ግንኙነት አገልግሎት በዓመት አንድ ጊዜ የሚታተም

አዲሱ የቅርስ ጥናትና ጥበቃ ባለሥልጣን

ሁሉን አለ..... ሰበሰቢ  
 አወቀ ውቤ..... አባል  
 ተስፋዬ ሃይሉ..... አባል  
 አለሙ ሃይሉ..... አባል

ዋና አዘጋጅ  
 ሁሉን አለ

ምክትል አዘጋጅ  
 ካሳሁ አባተ

ትዩባ  
 ትዕግሥት ደጅኔ

ግራፊክስ  
 ፈትሂያ ኢብራሂም ያሰን

የቅርስ ጥናትና ጥበቃ ባለሥልጣን

Authority for Research and Conservation of Cultural Heritage

☒ 13247  
 ☎ 15-84-69 / 15-76-30

ፋክስ 251-1- 51-07-05

ኢ-ሜይል E-mail crch@telecom.net.et

ግ (በ) ሳይ	ገ ጽ
Conten	Page
1. የዝግጅት ክፍለ-መዳሰስ	2
2. ሁሉ ቅርስ	3
3. የቅርስ አድጎ ሥራ በትግራይ ደቡባዊና ምሥራቃዊ ዞኖች	9
1. በላሊበላና በአካባቢው የሚገኙ ውቅር አብያተ-ክርስቲያናት ቅጥት	15
5. የንግስት ሳባ ግንኙነት	23
5. በኖራ የተገነቡ ሕንፃዎችና የሚገኙበት ሁኔታ በሰሜን ጎንደር	26
7. አንጻንድ ባህላዊ ገጽታዎች በአይዳ ብሔረሰብ	29
3. Symbols and Interpretation of Ethiopian Musical Instrument in the Ethiopian Orthodox Tewahido Church	34
7. Ethiopian Fossils Unify Homo Erectus	36
10. Research projects Carried out in Ethiopia 2001/2002 (1994 E.C.)	38
1. Miscellaneous	39
2. Monolithic Churches of Lalibela, Wonders of the world	40
3. Melka Kunture	44



# የዝግጅት ክፍለ-መልዕክት

ኢትዮጵያ ከ80 በላይ ብሔረሰቦችና የተለያዩ እምነቶች በመፈቃቀድና በመከባበር በጋራ የሚኖሩባት አገር ነች። የበርካታ ተንቀሳቃሽና የማይንቀሳቀሱ ቅርሶችና የቅርስ ሳይቶች ባለቤትም ናት። ኢትዮጵያ የሰው ዘር መገኛም ስለመሆንም 3.2 ሚሊዮን ዓመት ስድሚያ ያላት የሌሊት/ደንቅንሽ/ ቅሬተ አካልን ጨምሮ በርካታ ግኝቶች በሳይንቲስቶች ተመዝግበዋል። እነዚህም ግኝቶች የሌሊት ሳይንቲስቶች በኢትዮጵያ ላይ ትኩረት እንዲያደርጉ አነሳሰቷቸዋል።

ይሁን እንጂ ህብረተሰቡ ስለቅርሶች ጠቀሜታ በቂ ግንዛቤ ባለመያዙ መንግስት ለቅርስ ጥበቃና እንክብካቤ ለሚያደርገው ጥረት በቂ የህዝብ ድጋፍ አግኝቷል ለማለት አያስደፍርም። ይህም በመሆኑ በሀገራዊ መንገድ ከአገራችን ወጥተው በባዕድ አገር የሚገኙ ቅርሶቻችን ቁጥር የትየልል ነው። ሕገወጥ የቅርስ ገወውሩ አሁንም ቢሆን መጠኑ ይቀንሰ እንጂ አልቆመም።

በአገራችን የተለያዩ ክልሎች የሚገኙ ቅርሶችና የቅርስ ሳይቶችም ቢሆኑ ተገቢና በቂ ጥገናና እንክብካቤ ስላልተደረገላቸው ለብልሽትና ለጉዳት እየተዳረጉ ይገኛሉ። ለዚህ ደግሞ ምክንያቱ ከቅርሶቻችን ብዛትና የጉዳት መጠን ታይቶ ተመጣጣኝ በጀትና የሰው ሃይል አለመመደብ ነው። ባለፉት ስርዓቶች ለባህሉ ዘርፍ ይሰጥ የነበረው አናሳ ግምት በአሁኑ ወቅት የተሻሻለ ቢሆንም ገና ብዙ መሥሪያቸውን ይጠይቃል።

ካልን የአርኪዮሎጂ ሳይቶች ብዛት አንጻር ሁሉንም ሳይቶች በአጭር ጊዜ ለማጥናት አስቸጋሪ ቢሆንም ዛሬ ማጥናት ያልቻልናቸውን የአርኪዮሎጂ ሳይቶች ጠብቀንና ተንከባክብን በመያዝ አቅምና ጊዜ በፈቀደ ወቅት የሚጠገኑበትን ሁኔታ ማመቻቸት ያስፈልጋል። በቅርስ ሳይትነት በተከለሉ ጥንታዊ ከተሞች የሚካሄዱ ግንባታዎችን በማስቆምና አቅም በፈቀደ መጠን ነዋሪዎች ተነስተው ከሳይቱ ውጭ እንዲሰፍሩ በማድረግ ከክልል መስተዳድሮች ሰፊ ጥረትና ከህብረተሰቡም ቀና ትብብር ይጠበቃል።

ከተመዘገቡ የቅርስ ሳይቶች ውጪም ሰፊ ግንባታዎች ሲካሄዱ ግንባታው ከመካሄዱ በፊት የቅርስ እድን (rescue archaeology) ሥራ ማካሄድ ቅርስን ከአደጋ ከማግኘትም በላይ ካሳስፈላጊ ወጪ ያድናል። በዚህ ረገድ እየታዩ ያሉ ጅምሮች ቢኖሩም የበለጠ መጠናከር ያለበት ጉዳይ ነው።

ቅርስ የሕዝብ ሃብት በመሆኑ በጥበቃውና በእንክብካቤውም ሁሉም የህብረተሰቡ ክፍል የበኩሉን ማበርከት አለበት። በአገራችን የሚገኙ ቅርሶቻችንን በመጠበቅና በመንከባከብም ሆነ ከኢትዮጵያ ውጭ የሚገኙትን ቅርሶቻችንን ለማስመለስ የጋራ ድምፃችንን ማሰማት አለብን። ሮም የሚገኘውን የአክሱም ሐውልት ለማስመለስ በመንግሥትና በሕዝብ የጋራ ጥረት እየተደረገ ያለው እንቅስቃሴ ተጠናክሮ መቀጠል አለበት።

የአክሱም ሐውልት ወደ አገሩ መመለስ በባዕድ አገር ለሚገኙ ሌሎች በርካታ ቅርሶቻችንም መመለስ ረር ተደጅ በመሆኑ ቸል ሊባል አይገባም። ጥረቱ ያዝ ለቀቅ የሚል ሳይሆን ተከታታይነት ያለው መሆን ይገባል።

- ቅርሶቻችን የኛነታችን መገለጫ አሻራዎች ናቸው!
- ለቅርስ ጥበቃና እንክብካቤ ሁሉም ዘብ ይቁም!



# ዜና ቅርስ

## የመልካ ቁንጥራ የመስክ ላይ መ-ዚያም ግንባታ ተገቢ

በአሮሚያ ክልላዊ መንግሥት በምዕራብ ሸዋ ዞን የሚገኘው የመልካ ቁንጥራ የቅድመ ታሪክ የምርምር ሳይት ማህበራዊ አገልግሎቶች እንዲሟሉለት በሳይቱ ላይ ጥናት በማካሄድ ላይ የሚገኙ ሁለት ተመራማሪዎች ጠየቁ።

ንሮጌሰር ማርቆሎ ፒፔርና ንሮጌሰር ዳን ሻቫይ ይህን የገለፁት በቦታው ላይ እየተገነባ ያለው የመስክ ሙዚየም (open air museum) እና ሳይቱ በከፍተኛ የመንግሥት ባለሥልጣናትና ዲግራቶች መጋቢት 7 ቀን 1994 ዓ.ም በተገቡበት ወቅት ነው።

አቶ ጃንዲን ሳይ የአሮሚያ ክልላዊ መንግሥት ንጋራዎችን በዚህ ጉብኝት ወቅት እንደተናገሩት በሳይቱ ላይ እየተካሄደ ያለውን የጥናትና ምርምር ሥራ እድገት ሳይቱን በማለግት ለኢኮኖሚ እድገት አስተዋጽኦ እንዲያደርግ ለማስቻል ክልሉ አቅም የፈቀደውን ሁሉ እንደሚያደርግ ገልጠዋል።

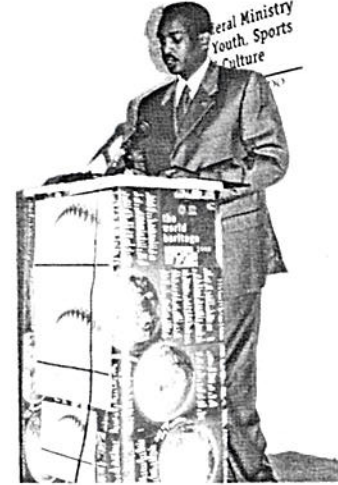
አቶ ጆራ ሃይለማርያም የቅርስ ጥናትና ጥበቃ ባለሥልጣን ዋና ሥራ አስኪያጅ በበኩላቸው በጎ ይነቱ የመጀመሪያ የሆነውን የመስክ ሙዚየም ግንባታ ሃሳብ በማመንጨት ለተግባራዊነቱ እየተንቀሳቀሱ ያሉትን ተመራማሪዎች አመሰግኖ ጅምሩ ሌሎች ሳይቶቻችንንም ለማለግት አረአይነት ያለው ተግባር ነው ብለዋል።

በሳይት ጉብኝቱ ላይ ወ/ሮ ጊፍቲ አባስያ የመጣቶች ስፖርትና ባህል ምክትል ሚኒስትር፣ አቶ ጃንዲን ሳይ የአሮሚያ ክልላዊ መንግሥት ንጋራዎችንና የተለያዩ የቤር ኃላፊዎች፣ የቅርስ ጥናትና ጥበቃ ባለሥልጣን ዋና ሥራ አስኪያጅና የሥራ ኃላፊዎች፣ ተቀማጭነታቸው አዲስ አበባ የሆኑ ዲግራግቶች ተገኝተዋል።

## የቦዶ ራስ ቸል የተገኘበት 25ኛ ዓመት ተከብረ

የቦዶ ራስ ቸል የተገኘበትን 25ኛ ዓመት ምክንያት በማድረግ በኢትዮጵያ ብሔራዊ ሙዚየም እዳራሽ ለሁለት ቀናት የቆየ አለም አቀፍ የሳይንስ ጉባኤ ተካሂዷል።

የቅርስ ጥናትና ጥበቃ ከሲያናና ሙቀል ዩኒቨርሲቲዎች ጋር በመተባበር ባዘጋጀው በዚህ ጉባኤ መካሄድ ስኬት ላይ አምባሳደር ተሾመ የጋ የወጣቶች፣ ስፖርትና ባህል ሚኒስትር እንደተናገሩት የኢትዮጵያ መንግሥት በፖለቲካ-ሜዳና በአርኪዮሎጂ ዘርፍ የሚካሄደውን ጥናትና ምርምር ተጠናክሮ እንዲቀጥል አቅም የፈቀደውን ሁሉ እንደሚያደርግ ገልጠዋል።



አምባሳደር ተሾመ የጋ የወጣቶች ስፖርትና ባህል ሚኒስትር ገብረሠጋ በንግግር ሲያሰሩ

ከ30 በላይ የምርምር ቡድኖች በተለያዩ የአገራቱ ክፍሎች የምርምር ሥራቸውን እያከናወኑ እንደሚገኙ ሚኒስትሩ አመልክተው በዘርፉ የተሻለ ውጤት ለማስመጣብ እንዲቻል የአገር ውስጥን አቅም ለማሳደግ በአገር ውስጥና በውጭ አገር መሰል ተቋማት ጋር ያለው የጥናትና ምርምር ግንኙነት ተጠናክሮ እንዲቀጥል ጥሪ አቅርበዋል።

የቅርስ ጥናትና ጥበቃ ባለሥልጣን ዋና ሥራ አስኪያጅ አቶ ጆራ ሃይለማርያም በበኩላቸው 600 ሺ ዓመት ስድሚያ ያለውን ከ25 ዓመት በፊት ከአፋር ክልል በአቶ አላማየሁ አስፋውና በፖል ዋይትሄይ የተገኘው የቦዶ ራስ ቸል ስለ ሰው ልጅ እመጣጥ ለሚደረገው ጥናት ከፍተኛ አስተዋጽኦ እንዳለው ገልጠዋል።



ጥር 25 እና 26 ቀን 1994 ዓ.ም በተካሄደውና ከ80 በላይ የአገር ወስኑትና የውጭ አገር ተመራጫዎች በተሳተፉበት በዚህ አለም አቀፍ የሳይንስ ጥናት ሳይንስ ከ10 በላይ ተናጋሪ ጽሑፎች በአ ትዮዳዎችና በውጭ አገር ተመራጫዎች ተርቦው ወይይት ተደርገዋል።

በመቶደሳ ጦርነት ወቅት ከኢትዮጵያ ተዘርፎ ላለፉት 133 ዓመታት ከአገሩ ተለይቶ በስነተሳናጅ እድገት-የቆየው ጽሑፍ የካቲት 2 ቀን 1994 ዓ.ም ወደ ኢትዮጵያ ተመለሰ።

ታዋቅ ሕጉ ባል አለም አቀፍ አውሮፕላን ማረፊያ ሲደርስ ብዙሉን ሊቃነ ጳጳሳት፣ አምባሳደሮች፣ ከፍተኛ የመንግሥት ኃላፊዎች፣ የኢትዮጵያ አየር መንገድ ሠራተኞችና በብዙ መቶ ሺ የሚቆጠሩ የአዲስ አበባ ነዋሪዎች በአልልታና በዘግሬ ደግሞ አተባበሉ አድርገውለታል።

ታዋቅ ሕጉ በግልጽ ሠረገሳ ሆኖ በከፍተኛ በከተማው ህዝብ ታጅቦ መንበረ ጠባላት ትደስት ሥላሴ ካቴድራል እንደደረሰ የካቴድራሉ የደወል ድምፅ ተሰምቶ በሰንበት ትምህርት ቤት መዘምራን ማሰብ ማግራ ለምሳሌ ተከናወኗል።

ከቡር አምባሳደር ተሾመ ቶጋ የወጣቶች፣ ስፖርትና ባህሉ ሚኒስትር በአተባበሉ ሥነ ሥርዓቱ ላይ ተገኝተው ባሰሙት ንግግር ዛሬ ከአንግሊዝ የተመለሱን ጽላት የመሠረት በማድረግ የኢ ትዮዳዎች መንግሥትና ሕዝብ የአክሱም ሐውልትና ሌሎች በውጭ አገር የሚገኙ ቅርሶችም እንዲ መለሱላቸው እንደሚገልጹና ይህም ፍላጎታቸው የ ማይሳክ ከሆነ ግን ለጸላም አቀፍ ማህበረሰብ በ ማትረፈስ ማረትና ጫና እንዲደረግ ጥረታቸውን አጠናክረው ይተገባሉ ብለዋል።

ጽላቱ ወደ አገሩ እንዲመለስ ጥረት ያደረጉትን በውጭ አገር የሚኖሩ ኢትዮጵያውያንና የኢትዮጵያ ወዳጆች ሁሉ ላደረጉት ድጋፍ ሚኒ ስትሩ ምስጋናቸውን አቅርቦው ሌሎች ቅርሶቻችንም እንዲመለሱ ጥረታቸውን አጠናክረው እንዲተገቡ አሳስበዋል።

በወሰዱት አገር አቀፍ ጽሑፍ ስርዓቱ ርዕስ ሊቃነ ጳጳሳት ከኢትዮጵያ ወኪል፣ ዘመንበረ ተክለጊዮንግታት የጽላቱ አተባበሉ ሥነ ሥርዓት ሲጠናቀቅ ባሰሙት ታላ በረከቱ አውንም ዘላኝ ጽላቶች በተረፈሱ መዘምራን ወስኑ እንደሚገኙና ወደኢ ትዮዳዎች እንዲመለሱ የአንግሊዝ ባለሥልጣናትን መሰየሞቻቸውን ገልጸዋል።

አ.አ.አ. ኤንግሊ 10/1869 በአንግሊዝ በተፈጠረው ሠረጸ ተምህርት በመቶደሳ ጦርነት የመኖሩን አለም ቤተክርስቲያን

የሰባሰቡዎቻቸው በርካታ ቅርሶች ተዘርፈው በ15 ዝግናቸው በ200 በቶሎዎች ተጭነው ከአገር መውጣታቸው ይታወቃል።

በአዲስ አበባ ከተማ መስተጻጽር ስር በሚገኙ 20 ከፍተኛ 2ኛ ደረጃ ት/ቤቶች የቅርስ ክብራት ተቋቋሙ። ክብራቱ ከተቋቋሙባቸው ት/ቤቶች ለተውጣሉ ከ420 በላይ ለሆኑ የት/ቤቶች የቅርስ ክብራት ተጠሪ መምህራንና የክብሩ አባላት ለሆኑ ተ ማሪዎች በቅርስ አጠባበቅና ክቅርስ ጋር ተያያዥነት ባላቸው ጉዳዮች ላይ የአገሩ ቀን ስልጠና በየግምገማ ሚኒሊክ አጠቃላይ 2ኛ ደረጃ ት/ቤት ተሰጥቷል።



ተማሪዎች በስልጠና ላይ

በተባበሩት መንግስታት የትምህርት የሳይንስና የባህል ድርጅት /ዩኒስኮ/ የገንዘብ ድጋፍ በተካሄደው ስልጠና ላይ ለተሳተፉ መምህራንና ተ ማሪዎች፣ ከቡር አምባሳደር ተሾመ ቶጋ የወጣቶች ስፖርትና ባህሉ ሚኒስትር በተገኙበት በኢትዮጵያ ብሄራዊ ተያያዥ ጥር 4 ቀን 1994 ዓ. ም. የምስክር ወረቀት ተሰጥቷል።

በምስክር ወረቀት አሰጣጡ ላይ ከቡር አምባሳደር ተሾመ ቶጋ ባሰሙት ንግግር ቅርሶቻችን አገራችንን ከአፍሪካ አልፎ በሌላም አቀፍ ደረጃ እንድትታወቅ ማድረጋቸውን ጠቅሰው ይህንኑ ከግምት ውስጥ በማስገባት የኢትዮጵያ ራዲ ራላዊ ዲሞክራሲያዊ ሪፑብሊክ መንግስት ለቅርሶቻችን ጠቃና አገዛዝብ ከፍተኛ ትኩረት የሰጠ የባህል ፖሊሲ ከግግራቸውም በተጨማሪ ይህንን ጉዳይ በኃላፊነት የሚመራ መስሪያ ቤት በባለስልጣን ደረጃ አቋቁሟል።

ከቡር ሚኒስትሩ አያይዘውም መንግስት ለብቻው ለጉዳዩ ከፍተኛ ትኩረት ሰጥቶ መንቀሳቀሱ ብቻ በብ ስላልሆነ ህዝቡ በባለቤትነት ስሜት ከመንግስት ጋር እጅና ንጉት ሆኖ መንቀሳቀሱ እንዳልሆነ አሳስበው በዚህም ረገድ የሀብረተሰብ ትኩስ ኃይልና የልወጥ ሐዋርያ የሆነው መጣቱ ከፍል ስፊ ድርሻ እንደሚጠበቅበት አስገንዝበዋል። በመጨረሻም ከቡር ሚኒስትሩ ለስልጠናው መሳካት የገንዘብ ድጋፍ ላደረገው ለተባበሩት መንግስታት የትምህርት፣ የሳይንስና የባህል ድርጅት /ዩኒስኮ/ ለጣዌ ምስጋና አቅርበዋል ።

የቅርስ ጥናትና ጥበቃ ባለስልጣን ዋና ሥራ አስኪያጅ አቶ ጃራ ኃ/ማሪያም በበኩላቸው የጥሪቶችን አሻራና የማህበራዊ ግልጽነት የሆኑትን ቅርሶቻችንን ለመንከባከብና ለመጠበቅ መስሪያ ቤታችን በማሰብና በክልል ለሚገኙ መንግስታዊ መንግስታዊ ላላውኑ ድርጅቶችና ለተለያዩ የሀብረተሰብ ክፍሎች ስለ ቅርስና ክቅርስ ጋር ተያያዥነት ስላላቸው ጉዳዮች ሲሚናሮችን፣ አውደ ጥናቶችንና የተለያዩ ትምህርቶችን ሲሰጥ መቆየቱን አስታውሰው ይህም የመምህራንና የተማሪዎች ስልጠና የዚሁ እንትሰቃሲ እንዲ አካል መሆኑን ተናግረዋል።

በስልጠናው ላይ ክቅርስ ጋር ተያያዥነት ያላቸው ስምንት ጥናታዊ ጽሑፎች የተረፈሱ ሲሆን ትምህርቱ ላልደረሳቸው መምህራንና ተማሪዎችም ሁሉም ጥናታዊ ጽሑፎች በአንድ ላይ ተጠርክሮ በየትምህርት ቤቶቹ አብዮተ መጻሕፍቶች ውስጥ እንዲተመጡ ተደርገዋል።

በአማራ ብሔራዊ ክልላዊ መንግሥት በደቡብ ወሎ ዞን በስምንቱ ወረዳዎች በሚገኙ ተበሌዎች የቅርስ ጥናትና ተንከባኝነት ኮሚቴዎች መቋቋ ማቸውን የሆኑ ባህል፣ ቱሪዝምና ማስታወቂያ መምሪያ አስታወቀ።

በሆኑ የሚገኙ 17 ወረዳዎች መካከል የቅርስ ጥናትና ተንከባኝነት ኮሚቴ የተቋቋሙባቸው ስምንት ወረዳዎች ስፊ የቅርስ ክምችት ያለባቸው መሆኑን መምሪያው አመልክቷል። የኮሚቴዎቹም መቋቋም ለቅርሶች ጥበቃና አገዛዝብ ሥራ ሀብረተሰብን ተጥተኛ ተሳታፊ በማድረግ የቅርስ ስርቆትን ለመከላከል ስፊ ድርሻ እንዳለውም ተመልክቷል። መምሪያው የቅርስ ስርቆትን ለመከላከል ከ1988 - 1993 ዓ.ም ድረስ በተለያዩ ጥንታዊ ገዳ ማትና አድባራት በመዘዋወር 7300 ቋሚና ተንቀሳቃሽ ቅርሶችን ከሙሉ መረጃቸው

መመዘኛውንና የቁጥጥር ሥራም ማከናወኑን አመልክቷል።

መምሪያው ለቅርስ ምዝገባ በተንቀሳቀሰባቸው አካባቢዎች ሁሉ ክቅርስ ጋር ግንኙነት ላላቸው ሰዎች ትምህርታዊ ገልጻዎችን ከ ማድረጉም በላይ በርካታ ሕዝብ በተገኘባቸው ገዳ ማንታዊ በላላት ላይ ስለቅርስ አያይዘና ጥበቃ ትምህርታዊ ገልጻዎችን ማድረጉን አመልክቷል።

በአማራ ብሔራዊ ክልል ብቸኛ የሆነውና በሆኑ የሚገኘው የደሴ መዘምራን በ1980ዎቹ መጀመሪያ አመታት አካባቢ በሀብረው ጦርነት ምክንያት በመዘምራን ቅርሶች ላይ ጉዳት እንዳይደርስ በማሰብ ቅርሶቹ ወደየመጠበቅ አብዮተክርስቲያኖችና ገዳማት ተመልሰው በአድራ እንዲተመጡ ተደርገው እንደሰር መምሪያው ገልጧል።

ይህን እንጂ ለደህንነታቸው ሲባል ወደየመጠበቅ ቤተክርስቲያንና ገዳማት በአድራ ተመልሰው የሆነው የመዘምራን ቅርሶች እንዲ መለሱለት መምሪያው በጠይቅም ቅርሶቹ ለ መለሱለት ባለመቻላቸው የመዘምራን ስብስብ በረቶ ክክረባት ደረጃ ተንሶ እንደሚገኝ መምሪያው አስታውቋል።

በዝግጥ የቅርስ ገመግሞ የተሰማሩ ግለሰቦች ላይ ለየ ቁጥጥር እንዲደረግና በየሳይቶቹ ላይ ብቃት ያላቸው አስረጃዎች (Guides) እንዲ መደቡ ተጠየቀ።

ይህ የተጠየቀው ከግንቦት 16-19 ቀን 1994 ዓ. ም. በተወካዮች ምክር ቤት የመገናኛ ብዙሃንና የባህል ቋሚ ኮሚቴ አባላት፣ የወጣቶች፣ ስፖርትና ባህሉ ሚኒስትር የቅርስ ጥናትና ጥበቃ ባለሥልጣን ዋና ሥራ አስኪያጅና ሌሎችም የሚኒስቴር መምሪያ ቤቱ ኃላፊዎች በገንደር፣ በላሊበላና በአክሱም የሚገኙ ቅርሶችንና መከላከያዎችን ተዘምራው ክንባኛ በኋላ ነው።

ቅርሶች የተረፈሱ መስህብ በመሆናቸው በአግባቡ ተጠግነውና ተጠብተው ለመጨው ትውልድ እንዲተላለፉ ሁሉም የሀብረተሰብ ክፍል የበኩሉን ድጋፍ እንዲያደርግና ሳይቆዩም የመ ሠረተ ልማት እንዲረዳቸው የቋሚ ኮሚቴው አባላት ጠይቀዋል።

ቅርሶቹ የተደገሙ ይዘታቸው ሳይለወጥ ለመጠን በባለሥልጣኑ እየተካሄደ ያለው ጥረት አስረታኛ መሆኑን የቋሚ ኮሚቴው አባላት ገልጠው ይኸው ሥራ ወደፊትም ተጠናክሮ እንዲተገብ አሳስበዋል።

በቅርስ ሳይቆዩ ላይ የሚካሄደው ግንባታ የሚያስከትለው ጉዳት ከፍተኛ በመሆኑ በአስቸኳይ







የገንብ፡፡

ይህም የደምርገን ደብዳቤ ቤተመንግሥት የተሰጠ ራብት ዋና ክፍል በላይ ከተማ አካባቢ ላይ ከሚገኙ ከፍተኛ ቦታ ላይ ከምትገኘው አስተን ማርያም ጋር የሚያገናኝ ውስጥ ለውስጥ መንገድም እንዲሁ የገንብዉ ነጥቦች ይናገራል፡፡ ማረጋገጫ መረጃ ግን የለም፡፡

የደምርገን ቤተመንግሥትና ደብዳቤ የተሰጡት ዘናብ ከማይደርስበት ቦታ ላይ በዋሽ ሥር በመሆኑ ከሰው ስራ ላይ አደጋዎች ከታደግናቸው ለብዙ ዘመናት እንዳል ልናቆያቸው እንችላለን፡፡

የቅርስ መረጃ በስርዓተ ትምህርት እንዲካተት ተጠየቀ፡፡

የቅርስ መረጃ በየደረጃው በሚከፈልጅ ስርዓተ ትምህርት ውስጥ በተሟላ ሁኔታ እንዲካተት የትምህርትና የባህል ሙያተኞች ጠየቁ፡፡

ከማዕከላዊ ክፍለ-ም ክልሎች የተውጣጡ የትምህርትና የባህል ሙያተኞች የቅርስ መረጃ በስርዓተ ትምህርት በሚካተትበት ሁኔታ ላይ ከሴ. 4 እስከ ሴ. 6/1994 ዓ.ም ባህሪያት አገር አቀፍ ሲምጋዚያም መገቢያ ላይ ባወጡት ባለአምስት ነጥብ የአቋም መገለጫ እንደገለፁት ሥራ ላይ ባለው ስርዓተ ትምህርት የቅርስ መረጃዎች የተካተቱ ሲሆንም በቂ ባለመሆኑ የሚጠበቅባቸው አካላትን ያቀሩ ግብረገብዳ ተቋቁሞ ሥራ ላይ ያለውን ስርዓተ ትምህርት እንዲያጠና ጠይቀዋል፡፡

ሙያተኞቹ ለመጣቱ ትውልድ በክፍል ውስጥ የሚሰጠው ትምህርት ብቻውን ቅርስን ለመጠበቅና ለመንከባከብ የሚያስችል የባህሪ ለውጥ ሊያመጣ ስለማይችል የቅርስ ክብባት በማቋቋምና በተጓጓዥ ትምህርት የተገረጸውን ስልተርስ የበለጠ እውቀት እንዲያገኙ ጥረት እንዲደረግ ጠይቀው ከትምህርት ቤት ውጭ ያለውም ሀብረተሰብ ለቅርስ ጥበቃው የበኩሉን ድጋፍ እንዲያደርግ መደበኛ ባለሀን ትምህርትና በመገናኛ ብዙሃን ትምህርት መስጠት እንደሚገባ አስምረውበታል፡፡

በራስ ሁቱል አዳራሽ በተካሄደው የመገቢያ ሥነሥርዓት ላይ እቶ ጃራ ሃይለማርያም የቅርስ ጥናትና ጥበቃ ባለሥልጣን ዋና ሥራ አስኪያጅ እንደገለፁት ትምህርት ቤቶች በማንነቱ የሚከራ ባህልን አካላዊና ቅርስን ጠቅሞ ዘጋ ለማፍራት ስራ ጋላሬጥን ያለባቸው እንደመሆናቸው መጠን ለዚህ ግብ የትምህርትና የባህል ሙያተኞች በጋራ መንቀሳቀስ ይገባቸዋል፡፡

የሲምጋዚያ ሙያተኞች በየክልላቸው ተመሳሳይ የውይይት መድረኮችን በሚከፈሉት የቅርስ መረጃዎች በስርዓተ ትምህርት ውስጥ በሚካተቱበት ሁኔታ ላይ እንዲወያዩም ዋና ሥራ አስኪያጅ አሰጠዋል፡፡

በዚህ ሲምጋዚያ መካከይ ሥነ ሥርዓት ላይ አምባሳደር ተቆሞ ቶጋ የወጣቶች ስፖርትና ባህል ሚኒስቴር ባህሪያት ግንግር የአገራችንን በርካታ ጠላጥና ታሪካዊ ቅርሶች ለመጠበቅና ለመንከባከብ

የለውጥ ኃይል የሆነውን የወጣቱን ትውልድ ግንብ በ ግንብር ተሳተፎ ማድረግ አስፈላጊ መሆኑን ተናግረዋል፡፡ ሚኒስትሩ አያደገውም ይህንን ለማድረግ የቅርስ መረጃዎችን በሥርዓተ ትምህርት ውስጥ ማካተት እንደሚገባ ጠቅሞ ይህም የሚገኘውን ምክንያት መረጃዎቹ በሥርዓተ ትምህርት ውስጥ መካተታቸው የወጣቱን ግንብ ከሚሳደጋቸው በተጨማሪ መረጃዎቹ በተጣይነት ከትውልድ ወደ ትውልድ እንዲተላለፉ ያደርጋል ብለዋል፡፡



አምባሳደር ተቆሞ ቶጋ ግንግር ሲያደርጉ

የሃገራችን ሕዝቦች የሰማሳት የሥራና የጠራ ውጤት የሆኑት የቅርስ ጥናቶችን እየተገናኙ ዘጋ በታሪክና በባህል እንዲከራ የሚያስችሉ መሆናቸውን የገለፁት አምባሳደር ተቆሞ ቶጋ እንደገና ሃገራዊ ስሜት በጉዳላቸውና ለግል ጥቅማቸው በሚደረገው ጥቂት ግለሰቦች እየተከራከሩ ለጉዳትም እየተደረጉ እንደሚገኙ አውስተዋል፡፡

እቶ ደረጃ ተረፈ የትምህርት ምክትል ሚኒስቴር በቤተሰባቸው አሁኑ በሥራ ላይ ባለው ስርዓተ ትምህርት ውስጥ የቅርስ መረጃዎች በተወሰነ ደረጃ እንደሚገኙ ገልጾው ይሁን እንጂ ወደፊት የሥርዓተ ትምህርት ማጅቶችና ከላላዎች በሚደረገበት ጊዜ በብቅ ሁኔታ የሚካተቱበት ስልቶች እንደሚመጡ አስታውተዋል፡፡



እቶ ደረጃ ተረፈ ግንግር ሲያደርጉ

ላለፉት ሃስት ቀናት በቅርስ ጥናትና ጥበቃ ባለሥልጣን አዘጋጅነት በብሔራዊ ሙዚያም አዳራሽ በተካሄደው አገር አቀፍ ሲምጋዚያም ላይ 60 ከ ማዕከላዊ ክፍለ-ም የተውጣጡ የትምህርትና የባህል ሙያተኞች ተካፊዬ ሆነዋል፡፡

የቅርስ አድን ሥራ በትግራይ ደብዳቤና ምሥራቃዊ ዞኖች

በአቶ ተክለ ሀሰን

1. መግቢያ

ጥናቶቹ የተካሄዱት በአምስት የተለያዩ መካከ ቅርሶች ላይ ሲሆን ሃስቱ በደብዳቤ ዞን በአፍላ ወረዳ በአሸባይ አካባቢ ምናልባት ባህሪ በሚባለው ቦታ፣ በሌንግላ-ዋጅራት ማርያም ናዚር ወይም አዲ አቡናት፣ በዋጅራት አካባቢ ማርያም ጭሎት በተባለች ቦታዎች ሲሆን ሁለቱ ደግሞ የሚገኙት በምሥራቃዊ ዞን በሃውዜን በአንግግርያም፣ በውጥር በአንደኛአገራዊ አዲ ከውሕ በተባለች ቦታዎች ነው፡፡ በነዚህ በተጠቀሱት ቦታዎች የተካሄዱት የቅርስ አድን ተግባራት ውጤት በጽዑፋ በዘርዘር ተርጓሟል፡፡

2. ጥናታዊ ድጋፍ

- > ምንጋቸው ያልታወቁ ቅርሶች ታውቀው አስፈላጊ ው ጥበቃ በአካባቢው ህዝብና የመንግሥት አካላት እንዲደረግላቸው ለማድረግ፡፡
- > ለጥናት የተጋለጡ ቅርሶች የበለጠ ከመባላቸው በፊት በሙከራ ቁፋሮ አማካይነት ምንጋቸው ታውቆ አስፈላጊው ጥበቃና እንክብካቤ እንዲ ደረግላቸው ለማቅረብ ነው፡፡

3. የጥናቱ ዓይነት

የጥናቱ ስልት የተከራው በአርኪዎሎጂ የሙከራ ተ ፋሮና ቅናት ላይ ነበር፡፡ የሙከራ ቁፋሮዎች በምናሳስ ባህሪና በማርያም ናዚር የተካሄዱ ሲሆን፣ በሌሎች ቦታዎች ግን ስለቅርሶች ምንጋት በርቶግራፍ የተደገፈ መረጃ ተወስዷል፡፡

የሙከራ ቁፋሮው የተካሄደው በአካፋ፣ በደማና በእጅ ማንዚያ አማካይነት ነበር፡፡ በቁፋሮ የተገኙት የ ማይንተላተላ ቅርሶች በ20 ሳ.ሜ. ጥልቀት ለዩነት የተገኙበት ጉድጓድ ስምና ጥልቀት እየተመዘገበ በከረጢ ት ላስተካች ተሰብሷል፡፡ በቁፋሮው አማካይነት የተገኙት የማይንተላተላ ቅርሶች ደግሞ ንጥፍቸውም 1:10 ሚ.ሜ. በሆነ ስኪል የተሰራ ሲሆን ጥልቀታቸውም 1:10 ሚ.ሜ. በሆነ ስኪል ንጥፍቸው ተወስኗል፡፡ ከዚህም በተጨማሪ በከለፍና በሰላይድ ፊልሞች አማካይነት መረጃዎቹ ተሰብስበዋል፡፡

የቅርሶችና የመካከ ቅርሶችን ስድሚ ለመተንተን የሚያስችሉ በርካታ የክፍል ናሙናዎች ለተጣይ ጥናት የተወሰዱ ሲሆን ወደፊት ከአቶዶክሱ ውጭ ማተሙ ስ ድሚያቸው የሚላኩ ይሆናል፡፡

ከመካከ ቅርስ የሙከራ ቁፋሮው በተጨማሪ የጎላንና ቅርሶችን የማጽዳት ሥራም ተከናውኗል፡፡

በቁፋሮው የተገኙት የማይንተላተላ ቅርሶች በቦታው እንዲታወቁ ከተደረገ በኋላ ለጥናትና ምርምር አስፈላጊ የሆኑት ተለይተዋል፡፡

በ1993 ዓ.ም በደብዳቤ ዞን ጥናት የተካሄደበት አንድ ቦታ በአፍላ ወረዳ የሚገኝ ሲሆን ከኩራም ከተማ በስተሰሜን ከኩራም ወደ ማይጨው በሚወሰደው መንገድ 3.6 ኪ.ሜ. ርቀት ላይ ማይተገባ በሚባል ቦታ ወደ ምዕራብ ተገንጥሎ 7.4 ኪ.ሜ. ርቀት ላይ በአሸባይ ሐይት ደብዳቤ ዳርፍ በሚገኘው ምናሳስ ባህሪየዘር በር ወይም መውጫ ተብሎ በሚታወቀው ሥፍራ ነው፡፡

ምናሳስ ባህሪ በምሥራቅ በአሸባይ ሐይትም በደብብ አዲ ቁፋራ በሰሜን ከርን ሽን በተባለች ተራሮች ይዋሰናል፡፡ በስተ ምዕራብ ደግሞ ሽን ጨይቶ በሚባል ተራራ ይዋሰናል፡፡ ይህ ቦታ በአንድ በኩል ማለት በምዕራብ በኩል መግቢያበር/ ያለው ስትራቴጂካዊ ቦታ ነው፡፡

በዚህ መካከ ቅርስ የአካባቢው ነጥቦች እዲስ ቤተክርስቲያን ለመሥራት ሲል በመካከ ቅርስ ላይ በ1990 ዓ.ም ቁፋሮ በማካሄድ የተገኘው ሕንፃ ፍራሽ የሆኑት ድንጋዮችና ግድግዳዎች ላይ ጉዳት አደርገዋል፡፡ የሕንፃው ክፍል የሰባራትን ድንጋዮች ወደ ሌላ ቦታ ለመውሰድ ሲባል አንድ በአንድ ላይ ተከምረው ይታያል፡፡

አካባቢው በአትክልትና በተቋቋሙ ተሸፍኖ ስለነበር ይህንኑ ቁጥጭ በማልዳት በሁለት የተለያዩ ቦታዎች ላይ አራት ተናት የራጅ የሙከራ ቁፋሮ ተካሂዷል፡፡

የመጀመሪያው ቁፋሮ የተካሄደው በተከለለው መካከ ቅርስ በስተሰሜን በኩል ሲሆን፣ ቁፋሮው በዚህ ቦታ እንዲካሄድ የተደረገበት ምክንያት ይህ ቦታ ከዚህ በፊት በአካባቢው ነጥቦች የተቆረረ ስለነበረና በዚህ ቦታ ተጨማሪ ጉዳት ሳይደርስ ቁፋሮ ማካሄድ አስፈላጊ በመሆኑ ነው፡፡ ይህ የተቆረረው ጉድጓድ 7 ሜትር ርዕመት 1 ሜትር ጉን ያለው ሲሆን፣ እስከ 1.15 ሜ ጎር ጥልቀትና ከመሬት ገጽ በታች ቁፋሮ ተካሂዷል፡፡ በዚህ ቁፋሮ ሃስት የመቃብር ቦታዎች ተገኝተዋል፡፡ የተገኙትም የሰው አዕጥኝ ሲሆኑ ጥርሶች፣ የእጅና የአግር አጥንቶች ይገኙባቸዋል፡፡ ስለሆነም እነዚህን መቃብሮች በጠቅላይ መቆራር አስፈላጊ ሆኖ ባለመገኘቱ እንዲደረግ ተደርጓል፡፡





በምናሰሳ ባህሪ በቆሩር የተገኘ ሙሉብር

እነዚህን የሙሉብር ቦታዎች ለመገለጥ ሲባል ጥንታዊት ቤተክርስቲያንን ለመገለጥ ግንባታ ላይ ውለው የነበሩትን ድንጋዎች ከድሮ ቦታቸው በግንባላት በሙሉብር ግንባታ ላይ እንዲውሉ ተደርጓል።

በተጨማሪም ምናሰሳ ባህሪ መካከል ተብሎ በተከለለው ቦታ በስተደቡብ በኩል ርዝመቱ 6 ሜትር ጉኔ 2 ሜትር የሆነ አንድ ትልቅ ጉድጓድ የተቆረረ ሲሆን እስከ 3 ሜትር ጥልቀት ከመሬት ገጽታ በታች ታይቷል።



በምናሰሳ ባህሪ በቆሩር የተገኘ ሕንጻ

በዚህ ቦታ ቆሩር ለማካሄድ የተመረጠበት ምክንያት የተንታዊት ሕንጻ እኩል የሆኑ ቀይዶ ድንጋዎች ጠርዝ የታይ ስለነበሩና የእነዚህን ቅርፎች ምንነት ለማሳወቅ አስፈላጊ ወጥ በመገኘቱ ነው።

በጥገና መልክ ያለው አፈር በጥንታዊ ከተናሳ በኋላ ከቀድሞ ቦታቸው የተነሱ ቀይዶና ትላልቅ የተጠረቡ ድንጋዎች ተገኘ። ከመሬት ገጽታ በታች 0.35 ሜትር ጥልቀት ላይ ከትላልቅ ጥርብ ድንጋዎች የተሰሩ የግንብ ፍራሽ ከዚህ ጉድጓድ በስተምሥራቅ ጠርዝ በኩል ተገኘ። ይህም ሕንጻው ወደ ምሥራቅ በኩል ቀጣይነት ያለው መሆኑን ያሳያል። ይህ ሕንጻ የተሰራው ከትላልቅ ቀይዶ ላይምስቶን አለት ተጠርቦ በተሰሩት ድንጋዎች አማካይነት ነው። ከዚህ ሕንጻ ሥር ይህንኑ ሕንጻ አጥብቆ የያዘ ነዳጅ አመድ መሳይ ነገር/mortar ይገኛል። ይህም የዚህ ሕንጻ መላኛ መሆኑን ያሳያል። ከዚህ ነዳጅ አመድ መሳይ ነገር ለጊዜው የታወቀው ርዝመቱ 4 ሜትር ጥልቀቱ 2.5 ሜትር የሆነ ጥንታዊ ሕንጻ ተገኝቷል። ይህ ጥንታዊ ሕንጻ ሲሰራ በአካባቢው የነበረው አፈር ጥቁር/ጥልቅ/ መሬት እንደነበር ያሳያል። በአሁኑ ጊዜም ይኸው ዓይነት አፈር በአካባቢው ይገኛል። ይህ ጥልቀቱ 2.5 ሜትር የሆነ ሕንጻ ከተሰራ በኋላ ከተራሮች ሥር ይመጣ በነበረው ጉርፍ አማካይነት በአፈር እንደተሸፈነ ለ ማረጋገጥ ተችሏል።

በዚህ መካከል ቆሩር ላይ በተደረጉ ቆሩሮዎች የተገኙ ግንባታዎች በትደም ተከተል ለማስተማጥ ያህል።

በመጀመሪያ በአካባቢው ከሚገኙት የእሳተ ገዋራ ድንጋዎችና /basalt and granite stones/ ጭቃን በመጠቀም አገልግሎቱ ምን እንደሆነ የማይታወቅ ሕንጻ ተሰራ። ይህ ሕንጻ ከተሰራ በኋላ በአካባቢው ከሚገኙት ተራሮች በጉርፍ አማካይነት እየተሸፈነ የሚመጣው አፈር ይህንኑ ሕንጻ ሸፈነው። ሕንጻው በአፈር ከተሸፈነ በኋላ ቤተክርስቲያን ለመገለጥ ሲባል ሌላ ሕንጻ በጥንታዊው ሕንጻ አናት ላይ የግንባታ ሥራ ተካሂዷል።

ይህንኑ ለመገለጥ በጊዜው የነበሩት ሰዎች በአካባቢው የማይገኙ ቀይዶ የላይምስቶን ድንጋዎችን ተጠቅመዋል። እነዚህ ትላልቅ የላይምስቶን ድንጋዎች የተጠረቡ ናቸው። በዚህ ቤተክርስቲያን ግንባታ የጥላ የከረት ማዕዘን ቅርፅ ያላቸው በአማካይ 0.70ሜ X 0.40ሜ X 0.17ሜ መጠን ያላቸው ሲሆን ትላልቅ ከሚባሉት ጥርብ ድንጋዎች ደግሞ 1.30ሜ X 0.30ሜ X 0.15ሜ መጠን አላቸው።

ከዚህ በተጨማሪ ይህንኑ የቤተክርስቲያን ሕንጻ ለመገለጥ አራት ማዕዘን ቅርፅ ያላቸው የተጠረቡ ምሳሌዎችን ተጠቅመዋል። በአራት የምሳሌ ማዕዘናት ላይ በአስደናቂ ጥበብ የተቀረፁ የተለያዩ የመስቀል ዓይነቶች ይታያሉ።



በምናሰሳ ባህሪ የተገኘ የቤተ ክርስቲያን ምሳሌ

በመሬት ገጽ ላይ ተጋድመው በሚገኙት የዚህ ቤተክርስቲያን ጥርብ ምሳሌዎች መካከል ጥቂቶቹ ያላቸው መጠን እንደሚከተለው ነው።

የትላልቅ ምሳሌ ቆሙቱ 2.05 ሜትር ጉኔ 0.48 ሜትር ሲሆን የሌሎቹ ጥርብ ምሳሌዎች መጠን፤

- 1.30ሜ X 0.60ሜ X 0.50ሜ X 1.50ሜ X 0.50ሜ
- 1.02ሜ X 0.50ሜ
- 1.40ሜ X 0.47ሜ X 1.76ሜ X 0.38ሜ X 1.40ሜ X 0.40ሜ
- 1.33ሜ X 0.56 ሜ X 1.52ሜ X 0.50ሜ X 1.50ሜ X 0.04ሜ ነው።

እንደገና ምሳሌዎች በአናታቸው ላይ የ0.20 ሜትር ጥልቀት ያላቸው ከፍተኛ አለጥቶች። በአግራቸው እንደ ጠብ ወጣ ወጣ ያሉ አለጥቶች። ይህም የሚሳየው እነዚህ እንደ ጠብ ወጣ ወጣ ያሉት ነገሮች በአናታቸው ላይ ከፍተኛ በሆኑት ቀዳጾች ላይ እንደሚሰኩ ወይም እንደሚገጣጠሙ ነው። በመሆኑም ድንጋዎቹን በመሰከት የቤተክርስቲያን ምሳሌዎችን መሬት መቻሉ ነው።

በዚህ ቆሩር የተገኘው ሌላው ግንባታ ደግሞ እነዚህ ከድንጋይ ተጠርቦ የተሰሩ ምሳሌዎች። በአግራቸው ከድንጋይና ከአፈር ተገንብቶ የተሰሩ ከብ የሆነ ሕንጻ /tower/ መገኘቱን ነው። ይህን ሕንጻ ከመሬት ገ ጽ 0.45 ሜትር ጥልቀት ላይ የተገኘ ሲሆን እስከ 1.14 ሜትር ከመሬት ገጽ በታች ጥልቀት አለው። ይህ ከብ የሆነ ሕንጻ የ1 ሜትር ዲያሜትር ያለው ሲሆን በአናቱ ላይ 0.77 ሜትር ዲያሜትር ያለው ከተይ ላይምስቶን ድንጋይ ተጠርቦ የተሰራ ጥርብ ድንጋይ አፈርበታል። ይህ ጥርብ ድንጋይ ምሳሌዎችን ደግሞ ለ ማቆም በሚያስችል መልኩ የዙሪያው ጫርቶ ከፍ ከፍ ያሉ ሲሆን ውስጡ ግን ጉድጉድ ያለ ነው። ይህም የሆነው ምሳሌዎችን ደግሞ ለመያዝ ተብሎ ነው። የዚህ ዓይነት ከድንጋይ የተሰሩ ከብ ሕንጻ /tower/ በእኩልም አካባቢ በ1993 ዓም በራሽ አውዲ ተብሎ በሚታወቀው ቦታ ላይ በተደረገው ቆሩር ተገኝቷል።

ከዚህ በላይ ከተጠቀሱት የማይንቀሳቀሱ ቅርሶች በተጨማሪ በምናሰሳ ባህሪ በርካታ የሚንቀሳቀሱ ቅርሶች ተገኝተዋል። የተጠበሰ ሽኩ/ Brick/ የተለያዩ የገል ስባሪዎች/pottery/ በጥገና ጥቁር፣ ቀይና የብርቱካን መልክ ያላቸው በብዛት ከ0.45 ሜትር ጥልቀት በታች ተገኝተዋል። በተለይም በተለምዶ የሽኩ ስባሪዎችም ተገኝተዋል። እነዚህ ገሎች በእኩልም ሆነ ከነበሩት ጋር ይመሳሰላሉ። ስለሆነም ይህ መካከል ቅርሶች የእኩልም ሆነ መካከል ቅርሶች ሊሆን እንደሚችል ይገመታል።

በተጨማሪም የተቃጠሉ የአሁን ዘሮች /ጻጉሣ/ በቀሩር አማካይነት የተገኙ ሲሆን ለወደፊቱ ዝርዝር ጥናታቸው የሚታይ ይሆናል።

በዚህ መካከል ቅርሶች በቆሩር አማካይነት በርካታ የእንስሳት አጥንቶችና ጥርሶች ተገኝተዋል። የተገኙት የእንስሳት ቅርፎች የቀንድ ከብት አጥንቶችና ጥርሶች እንዲሁም ደግሞ ከብቶች የፈረሰ ዝርያ/ ጥርሶች በብዛት ተጠቅመዋል።

የምናሰሳ ባህሪ መካከል ቅርሶች ስድሚያ የእኩልም ሆነ ስድሚያ እንዳለው ከተገኙት መረጃዎች በመነሳት መገመት ይቻላል።

የቤተክርስቲያኑን ሕንጻ ለመገራት ከፍተኛ የድጠንጋይ አጠራረብ ቴክኒክ ተጠቅመዋል። የዚህ ዓይነት ትላልቅ ድንጋዎችን በልዩ ጥበብ በመግራት የመጠቀም ስልት በእኩልም ሆነ የነበረ ስለሆነ ይህ መካከል ቅርሶች የእኩልም ሆነ ስድሚያ እንዳለው ይጠቁማል።

በዚህ መካከል ቅርሶች የተገኘ ሽኩ/Brick/ የእኩልም ሆነ የፈጠራ ጭጦች እንደሆነ ስለሚያሳይ ምናሰሳ ባህሪም የእኩልም ሆነ መካከል ቅርሶች እንደሆነ ይጠቁማል።

በቆሩር የተገኙት ገሎች በአብዛኛው በ6ኛውና በ7ኛው ክፍለ ዘመን አካባቢ በእኩልም ሆነ ይሰሩ ከነበሩት ሽኩዎች ጋር ስለሚመሳሰሉ ይህም መካከል ቅርሶች ከላይ በተጠቀሰው የሰድሚያ ክልል ሊመደብ ይችላል።

የአካባቢው ነዋሪዎች ይህ መካከል ቅርሶች በንጉሥ ላሊ በላ ጊዜ ቤተክርስቲያን እንደተሰሩበትና በ9ኛው ክፍለ ዘመን በገዳት እንደተቃጠለ ይናገራሉ። ይህም ከሰድሚያ ቀመር አኳያ ሲታይ እርስ በራሱ የሚታረኝ ነው።

የዚህ መካከል ቅርሶች ስድሚያ ለመተማን የሚያስችሉ በርካታ የሰድራ ምናሰሳዎች የተሰበሰቡ ሲሆን ጥናታቸው ሲጠናቀቅ የመካከል ቅርሶች ትክክለኛ ስድሚያ ወደፊት ሊታወቅ ይችላል።

የቅርሶች ማገድ ሥራ የተካሄደበት ሌላው መካከል ቅርሶች ማርያም ናዝር/አዳ አባናት/ እየተባለ የሚታወቀው ቦታ ነው።

ይህ መካከል ቅርሶች የሚገኘው በትግራይ ደቡብዊ ዞን መስተዳድር በእንግሊዘኛ ጥጽራት ወረዳ ሲሆን ከመቀሌ ወደ አዲስ አበባ በሚወሰደው መንገድ ከአዲጉደም ከተማ በስተደቡብ በዚህ መንገድ ከምትገኘው የማይ ነብረ ከተማ በስተደቡብ ከዋናው የመኪና መንገድ 1 ኪሎ ሜትር በስተምሥራቅ ተገኝተው በሚወሰደው መንገድ 10 ኪሎ ሜትር ርቀት ላይ ነው።

ይህ መካከል ቅርሶች የእኩልም ሆነ መካከል ቅርሶች መሆኑን በርካታ ምሁራን አገልግለዋል። ከእነዚህም ጥቂቶቹ ሙንሬራድ የተባለ እንግሊዘኛ /1991/ ጉዲ የተባለ ፈረንሳይኛ /1997/ እና ተክሊ ሐጉስ /1997/ የመሳሰሉት ይገኙባቸዋል።

በዚህ መካከል ቅርሶች የሚገኘው ሕንጻና የሕንጻ ፍራሽ የጎሳና የጽዳት ሥራ እንዲሁም የአርኪዎሎጂ የመከራ ቆሩር ተካሂዷል።

በማርያም ናዝር የሚገኘው ሕንጻና ፍራሽ ከሰሜን ወደ ደቡብ 23.75 ሜትር ጉኔ ያለው ሲሆን ከምሥራቅ ወደ ምዕራብ ያለው ርዝመት ደግሞ 28 ሜትር ነው። ከሰሜን ወደ ደቡብ ያለው ሕንጻ ሙሉ በሙሉ እስከ ስድራም ድረስ ያልፈረሰ ነው። ከዚህ ሕንጻ በስተምሥራቅ ያለው አንድ ጉን ግን የአካባቢው ሰዎች



እድሳት ስላደረጉበት ጥንታዊ ውበቱ ጠፍቷል። የቅርስነት ይዘቱንም አጥቷል። በስተምሥራቅ በኩል ያለው የሕንጻው ጉን ሙሉ በሙሉ እንደሌለ የሚገኝ ነው። ነገር ግን በሕንጻው ደቡባዊ ክፍል የሚገኘው የሕንጻው ክፍል በመፍረስ ላይ ይገኛል። የሕንጻው ድንጋዮች ከጊዜ ብቅትና ከአንክብብ ማግነት የተነሳ በመደርመስ ላይ ይገኛል። ከሕንጻው በስተምሥራቅ በኩል በአካባቢው ሕዝብ እማካይነት ጥገና ከተደረገለት ሕንጻ አጠገብ በርካታ ክፍሎች የነበሩት ፍራሽም ይገኛል። ይህም በስተምሥራቅ ከሚገኘው ሕንጻ ጋር የተያያዘ ነው። ቆም የሚገኘው የሕንጻው ፍራሽ ቁመቱ 1.55 ሲሆን ውፍረቱ ደግሞ 1 ሜትር ነው።

ይህ ሕንጻ በትናንሽ ድንጋዮች ተገንብቶ የተሰራ ሲሆን በነጭ የቁቃ አመድ ተሰናክሏል። ይህም ለሰን በጣም ጠንካራ በመሆኑ ግድግዳው ረኛም ስድሚ እንዲኖረው አድርጎታል። የዚህ ዓይነት ልሰን በጨርቆስ አጉላሳም ይገኛል።

በዚሁ የሕንጻ ፍራሽ የክብኝት ቅርጽ ርዝመት ያላቸው 10 ጥርብ ሃውልቶች ቆመው የሚገኙ ሲሆን የተሰሩትም ግንደሰቶን ከሚባል የአለት ዓይነት ነው።

እነዚህ ሐውልቶች በሕንጻው ፍራሽ ውስጥ የሚገኙ ሲሆንም ሕንጻውን ደግፈው ለመያዝ እንደምሰሰ የቆሙ አይመስሉም። የሐውልቶች አናት ሕንጻን ደግሮ ለመያዝ ተብለው የተሰሩ አይመስሉም። ማሳያቸው ግማሾቹ ያልተሰተካከሉና እንደ ወጥነት የሌላቸው እቃዬ ወይም ደጋፊ ለመሆን የሚያስችል ቅርጽ የላቸውም። የሐውልቶቹ ስርጭትም ሲታይ ዝብርቅርቅ ያለ ስለሆነ ለሕንጻው ምሳሰ ተብለው እንዳልተሰሩ ያሳያል። ምናልባትም ሐውልቶቹ በሕንጻው ውስጥ ለተቀበሩት ታላላቅ ሰዎች ምልክት ሊሆኑ ይችላሉ ይሆናል።

የእነዚህ አሥር ሐውልቶች መጠን እንደሚከተለው ነው። ትልቁ ሐውልት ቁመቱ 3.36 ሜትር ሲሆን ጉኑ 0.32 ሜትር ነው። በሁለተኛ ደረጃ የሚገኘው ሐውልት ቁመቱ 2.16 ሜትር በ0.34 ሜትር ነው። የተፋፍት ሐውልቶች 0.50 ሜ. በ0.34 ሜ፣ 0.54ሜ. በ0.35ሜ፣ 1.35ሜ.በ0.40ሜ፣ 1.25ሜ. በ0.33ሜ ፣ 0.36ሜ. በ0.72ሜ፣ 0.63ሜ. በ0.43ሜ. 0.92ሜ. በ0.33 ሜትር መጠን አላቸው።

በስተምሥራቅ በኩል ያለው ሕንጻ በተለያዩ ዘመናት የተሰራ ለመሆኑ ከአስራ ጥበብ ማየት ይቻላል።

በሕንጻው መሠረት አካባቢ ያለው የሕንጻው ክፍል ውለት ሚትር ያህል ቁመት ባላቸው ትላልቅ ጥርብ ድንጋዮች እማካይነት ድንጋይ በድንጋይ ላይ ተገንብቶ ያለ ምንም ማጣባቂያ/የሚቃዎርታ/ የተሰራ ነው። ይህ አስራ ጥገና ካለው የሕንጻ ጥበብ አስራ ጋር ይመሳሰላል። ከመሠረቱ አካባቢ ክፍ ብሎ የሚታየው የሕንጻው አካል ደግሞ በመጠናቸው አነስ ባሉ የአራት ግድን ቅርጽ ባላቸው ድንጋዮች እማካይነት የተገነባ ሲሆን ድንጋዮችን አጣብቆ የሚይዝ ሞርታር ነጭ አሙናም/ በዚሁ የሕንጻው አካል ተከተዋል። ከወደ ሕንጻው ሜዳ አካባቢ እስከ ጣሪያው ድረስ ያለው የሕንጻው አካል በትናንሽ ድንጋዮችና በቀይ ቁቃ እማካይነት ተገንብቶ የተሰራ ነው።

ይህ ሕንጻ በጣም አሰደናቂና ጥንታዊ የሚያደርገው

በመሠረቱ አካባቢ ሕንጻውን ለመደገፍ የገቡ እንጨቶች የነበሩበት ቦታ በአሁኑ ጊዜ ከፍተኛ ሆኖ መገኘቱ ነው። የዚህ ዓይነት የሕንጻ አስራ ጥገና በአካባቢው ይታወቃል። እንደዚህ ዓይነት እንጨቶች ያሉባቸው ሕንጻዎች የሚገኙባቸው ሲሆን እነሱም በደብረጽዋ ገጽም በአስነ አፍጋኒ /የ/ በአሁኑ ጊዜ ጥንታዊነታቸውን ጠብቀው ይገኛሉ። በተጨማሪም የዚህ የሕንጻ ጥበብ በአካባቢው ታላላቅ ሐውልቶች ላይ ተቀርመው ይታያሉ።

የሕንጻው የምዕራብ ሜዳ የሚይታወቅ ስለነበረ ይህን ለማግኘት 3 ሜትር በ2 ሜትር የሆነ ጉድጓድ በመክፈት የመከራ ቁፋሮ የተካሄደ ሲሆን ይህ ታላቅ ሕንጻ ከምሥራቅ ወደ ምዕራብ 28 ሜትር ርዝመት ያለው መሆኑን ለማረጋገጥ ተችሏል። በተጨማሪም በቁፋሮ የተገኘው የሕንጻው ክፍል በስተምሥራቅ በኩል ካለው የሕንጻ የታችኛው አካል አንዱ ዓይነት መሆኑንም ለማወቅ ተችሏል። ይህ በቁፋሮ የተገኘው የሕንጻው አካል በትላልቅ ጥርብ ድንጋዮች ያለምንም ድጋፍ ድንጋይ በድንጋይ ላይ ተደራርቦ የተሰራ ነው። አንዱ ሁም ሕንጻውን ለማጠናከርና ውበት ለመስጠት እንጨት የገበባቸው ቆዳዳዎች ተገኝተዋል። ይህም ሁኔታ በምዕራብ በኩል የተገኘው የሕንጻው ጠርቢ ሜዳ/ በስተምሥራቅ ካለው ሕንጻ ጋር እንደ መሆኑን የሚያረጋግጥ ነው።

በዚህ ቦታ እስከ 1 ሜትር ጥልቀት ከመሬት ገጽ በታች በተደረገው ቁፋሮ በተለያዩ ወቅት የተቀበሩ የሰዎች አጥንቶች ተገኝተዋል። በ1 ሜትር ጥልቀት የአንድ ሕንጻ ወለል ተገኝቷል። ይህም ሕንጻ ስድሜው በስተምሥራቅ ከሚገኘው ሕንጻ ያንባልና ከዚህ ሕንጻ ወለል በታችም ሰዎች ተቀብረውበታል።

በዚሁ ቦታ ላይ በተደረገው የመከራ ቁፋሮ በስተምሥራቅ በኩል ቆም የሚገኝ ሕንጻ ምዕራባዊ ሜዳ፣ ከዚሁ ሕንጻ በኋላ የተሰራ የሕንጻ ወለልና የምታብር ቦታዎች አሉ። በዚህም የተነሳ ይህ ቦታ ለተከታታይ ጊዜ የመቃብር ሰፍራ እንደነበር ለማረጋገጥ ተችሏል።

ከመከራ ቁፋሮና ከመካከል ቅርስ ጎሳን ሥራ በተጨማሪ የግጽጽ ሥራ ተካሄዷል። እርግጡን ሕንጻ ሽፍናውን የነበሩት ሳርቶች ተከሎችን በጥንቃቄ የመመንጠር ስራ ተካናወደ። በሕንጻው ጣሪያ ላይ የሚገኙት እጽዋት ግን አልፀዱም። ምክንያቱም ለመውጣት ጥንቃቄና ጊዜ ስለሚወስድና፣ እዕዋቶች ሲካተሉ የአፈር መሸርሸር የሚፈጥርና የሕንጻ ጣሪያ እስከመፍረስ የሚያደርስ አደጋ ሊፈጥር ስለሚችል ነው።

ስለመካከል ቅርስ ምንነት በአካባቢው ሰዎች እፈታሪክ መረጃ መሠረት ይህ ቦታ ከቅዱስ ላሊበላ ዘመን ጀምሮ ቅዱስ ቦታ እንደነበረና ቤተደናግል ይባል እንደነበር ይነገራል።

ቅዱስ ላሊበላ ከመንገድ በፊት ከአየሩሳሌም አፈርና ውኃ ግለት አፈር ከክርስቶስ ወንዝ አምጥቶ እዚህ ቦታ በማፍሰስ በዚሁ አካባቢ የሚገኘው የወንዝ ወሃ ማይ ናዝር /የናዝራት ወሃ/ እንደተባለ ይነገራል። ከዚያም በኋላ ላሊበላ ወደ ላሳታ ተመልሶ እንደነበረ ይነገራል።

አጼ አምደዮን በዚህ ቦታ ላይ ቤተመንግሥት እንደመሠረተና እሱን ሲኖጽ ለተባለ

እጳሱም ለተመንግሥቱን ወደ ቤተክርስቲያንነት እንደለወጡት ይወሳል። በተጨማሪም ይህ መካከል ቅርስ 7 ጳጳሳት እንደተቀበሩበት ይነገራል። በዚህ መካከል ቅርስ በሚገኘው የሕንጻ ፍራሽ ውስጥ ግለሰቦች ባደረጉት ቁፋሮ የጳጳስ መታብር ነው በሚሉት ቦታ አንድ ትልቅ ከኒከስ የተሰራ መስተፋት ተገኝቷል።

ይህ ሕንጻ በግራን መሐመድ በ16ኛው ክፍለ ዘመንም እንደረፈሰ በአፈ ታሪክ ይነገራል።

የአርኪዎሎጂ መረጃዎች ይህ መካከል ቅርስ በአትዮጵያ ታሪክ ውስጥ ከፍተኛ ቦታ እንዳለው ይጠራል። በጥንታዊነቱ ከአካባቢው ተጠሎ ነው። የሕንጻ አሠራር ጥበብ የአካባቢው ዘመንን ይመሰላል። የአካባቢው ዘመን ግንቲዎች እንደተገኙበት በምሁራን ተዘግቧል። ዕድሜው ወደ ገኛው ክፍለ ዘመን እንደሚደርስም ተገምቷል። እስከ እሁን ድረስ ሙሉ በሙሉ ያፈረሰ ብቸኛ ሕንጻ ነው። በዚህ መካከል ቅርስ የቦታውን ጥንታዊነት የሚያሳዩ እንደ ወይራ የመሳሰሉ ትላልቅ ዛፍኞች ይገኙበታል። ጥንታዊ የመስኖ ሥራን የሚያሳዩ መረጃዎች በዚሁ አካባቢ ይገኛሉ። ስለሆነም ይህ ቦታ በቅርስነቱ ከፍተኛ ትኩረት ሊሰጠው ይገባል።

4.3 ማርያም ጥናት

ጥናት የተካሄደበት ሦስተኛው መካከል ቅርስ ማርያም የደቡባዊ ትግራይ ዞን መስተዳድር በሕንጻው የቅሬት በዋጅራት ተባለ ገበሬ ማህበር ውስጥ ነው።

ይህ መካከል ቅርስ የሚገኘው ከመቀለ ወደ አዲስ አበባ በሚወስደው መንገድ ከአዲጉደም ከተማ 3.5 ኪሎ ሜትር ወደ ደቡብ የመካከል መንገድ ተገንጥሎ ወደ ምሥራቅ በ27 ኪሎ ሜትር ርቀት ላይ የምትገኘውን የዋጅራት ከተማ አፈር ወደ መሆኑ በሚወስደው መንገድ 5.4 ኪሎ ሜትር ርቀት ላይ ወደ ስሜን ምሥራቅ ተገንጥሎ 5.6 ኪሎ ሜትር ከተጓዙ በኋላ ነው።

ማርያም ጥናት በተባለው ቤተክርስቲያን ቅጥር ግቢ ውስጥ ጥንታዊ የሕንጻ ፍራሽ መኖሩን የሚያመለክት በአፈርና በሳር እንዲሁም በአዕዋት የተሸፈነ ገብታ ይገኛል። ይህ መካከል ቅርስ ዙሪያው በተፈጻሚ የታጠረና ከጥፋት የተጠበቀ ነው። ይህም በመሆኑ በቦታው ላይ ለጊዜው የቅርስ አድን ተግባር አስፈላጊ ባለመሆኑ ሳይቱ በአካባቢው ነዋሪዎች እንዲጠቡ ተደርጓል።

4.4 እንኳ ማርያም

አራተኛው ጥናት የተካሄደበት መካከል ቅርስ ማርያም እንኳ አካባቢው ነው። ማርያም እንኳ በምሥራቃዊ ትግራይ ዞን መስተዳድር በሐውዜን የምትገኝ ስትሆን ከሰንቃባ ከተማ በስተምዕራብ 23 ኪሎ ሜትር ትርቅታለች። እንኳ ማርያም ከሐውዜን ከተማ በስተሰሜን 5 ኪሎ ሜትር ርቀት ላይ ትገኛለች።

በእንኳ ማርያም ጥናት የተደረገባቸው መካከል ቅርሶች ሁለት ናቸው። እነሱም፤

ሀ. እንኳ ማርያም ቤተክርስቲያን

በዚህ ቤተክርስቲያን ቅጥር ግቢ ውስጥ ጥንታዊ የሆነ የአካባቢው ዘመን ሕንጻ እንደነበረ የሚጠቁሙ ብዙ ማስረጃዎች አሉ። ለምሳሌም ያህል አካባቢው የነ ለጣሪያ ፍሳሽ ይጠቀሙበት የነበረ/water spouts/ በ0.80 ሜትር በ0.28 ሜትር የሆነ በቅጥር ግቢ ውስጥ ይገኛል። ከዚህም ሌላ የአካባቢው ዘመን የሕንጻ የማዕዘን ድንጋይ በቁጥር ሁለት በቅጥር ግቢው ተጋድመው ይገኛሉ። የአንዱ የድንጋይ ማዕዘን ቁመቱ 0.15 ሲሆን ዲያሜትሩ ደግሞ 0.40 ሜትር ነው። ከዚህም ሌላ የአካባቢው ዘመን ለሕንጻ ግንባታ የዋለ 3 ጥርብ ድንጋዮች የሚገኙ ሲሆን አንዱ ጥርብ ድንጋይ 1.16 ሜትር በ0.48 ሜትርና 0.15 ሜትር መጠን አለው።

እነዚህ ጥርብ ድንጋዮች ከመሬት ውስጥ ሊውጡ የቻሉት እዲስ ቤተክርስቲያን ለመሥራት በተደረገው ቆፋሮ እማካይነት ነው።

ለ. ሐ ዋ ቤ

ከቤተክርስቲያኑ ወደ ሰሜን ምዕራብ 500 ሜትር ራት ብሎ ሐዋው የሚባል ቦታ አለ። ይህ ቦታ በአሁኑ ወቅት የአርኪኮን ሥራ እየተካሄደበት ይገኛል። ለአርኪኮን ሥራ ሲባል አካባቢው ተቆፍሮ እዎቶች ተተክለውበታል።

በዚሁ ቦታ ላይ ወደ ደቡብ ምዕራብ የወደቁ አራት የአካባቢው ዘመን ሐውልቶች አሉ። ትልቁ ሐውልት ቀመቱ 5.65 ሜትር፣ ጉኑ 1.20 ሜትር፣ ከመሃል 1.46 ሜትር፣ ከግራ 1.20 ሜትር ነው። ውፍረቱ ደግሞ 0.40 ሜትር ነው። ይህ ሐውልት ወደ ደቡብ ምዕራብ የወደቀ ሲሆን በግራ ላይ የጨረቃና የወይዘራ ምስል የተተረፈበት ሲሆን ከስራ ደግሞ በድንጋይ ላይ የተተረፈ አካባቢ የሌለበት የግዕዝ ጽሑፍ አለው። ይህም ጽሑፍ በደ/ር ስርጉ ሃብተሥላሴ እማካይነት ለሕትመት ይገኛል። እንደኛው ሐውልት ከሰሜናዊ ምሥራቅ ወደ ደቡባዊ ምዕራብ የወደቀ ሲሆን ርዝመቱ 2.78 ሜትር፣ ጉኑ 0.87 ሜትር ሆኖ የሚፋ ጉን ደግሞ 0.81 ሜትር ነው። ሁለተኛው ርዝመቱ 2.87 ሜትር፣ ጉኑ መሠረቱ ላይ 0.81 ሜትር፣ ግራ ላይ 0.87 ሜትር፣ ውፍረቱ ደግሞ 0.28 ሜትር ነው።

ሦስተኛው ሐውልት ለሁለት ተሰብሮ የሚገኘው ነው። አንደኛው ሰባሪ ቆም የሚገኝ ሲሆን 1.30 ሜትር በ0.90 ሜትርና 0.30 ሜትር መጠን ሲኖረው፣ ሁለተኛው ሰባሪ ደግሞ 0.97 ሜትር በ0.90 ሜትርና 0.32 ሜትር መጠን ያለውና በሙሉ ስንጥቅ የለበት ነው። እነዚህ ሐውልቶች የምታብር ምልክቶች እንደሆኑ ይገመታል።

4.5 አባገራማ አዲሽውሕ

ይህ መካከል ቅርስ በምሥራቃዊ ትግራይ ዞን መስተዳድር በውትሮ ወረዳ የሚገኝ ነው። ከውትሮ ከተ



ግ ሰሜን ምዕራብ ገ ዜሎ ሜትር ርቀ ይገኛል።

ደንጋግቶ በሁለቱም ገጽታዎቻቸው የሳባውያን ጽሑፍ አላቸው። በተጨማሪም የጨረቃና የነብስ ቅርጽ ተቀርቦባቸዋል። እንዲሁም ክሊፍታቸው የጉዳጉደና የተቀረበረ ቅርጽ አላቸው። ይህም ለአምልኮት አገልግሎት የጥንት ሰዎች ይጠቀሙባቸው እንደነበር የሚያመለክት ነው። ቅርሶቹ ጥበቃና እንክብካቤ ሊደረግላቸው ይገባል።

ከ በተከርብቲያን በስተምዕራብ በኩል በቀረብ ስክላ /Bnick/፣ ሞርታርና በደንጋይ የተገነባ የመጠኑ ትልቅ የሆነ ሕንፃ ይገኛል። ይህ ሕንፃ የተሰራው በጉብታ ቦታ ላይ ሲሆን በአሁኑ ጊዜ ዙሪያው ቀልቋል በቅል-በታል። ከዚህም በተጨማሪ በሕንፃው ላይ አዲስ መኖሪያ ቤቶች ተሰርተዋል።



በአንዳባሪማ አዲስመሀ የሚገኝ የቅድመ አክሱም ዘመን መካከል ተርብ

በአንዳባሪማ አዲስመሀ ቤተክርብቲያን የአክሱም ዘመን የደንጋይ ጥበብ ሥራን የሚያሳዩ ሦስት ተርብ ደንጋዮች አሉ። አስደናቂ ቅርጾች ወተቶላቸዋል። በዚህ ቤተክርብቲያን ቅጥር ግዕዝ የአራት ማዕዘን ቅርጽ ይገኛል።



ግርማ አዲስመሀ ቅጥር 1993

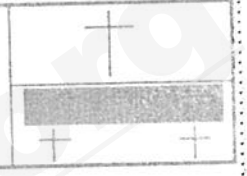
በአካባቢው ሕዝብ ይህ የአጼ አምደዕን ቤተመንግሥት እንደነበረ ይነገራል። ነገር ግን በ500 ዓ.ም አካባቢ ላይ ይህ ስፍራ የአምልኮት ቦታ እንደነበረ የሚጠቀሙ የሳባውያን ጽሑፍና የጊዜው የነበረውን የአምልኮት ዓይነት የሚያሳይ መረጃ ተገኝቷል። ስለሆነም ይህ ቦታ የቅድመ አክሱም ዘመን የአምልኮት ሥፍራ ሊሆን ይችላል። ይህ ቦታ ከፍተኛ የታሪክ ዋጋ ያለው ስለሆነ ጥናት ሊደረግበት ይገባል።

በ1993 ዓ.ም በትግራይ ክልል የቅርስ አድን ሥራ በሦስት መካከ ቅርስ ቦታዎች ላይ ተከናወኑ። ከዚህም ሌላ በሁለት ሌሎች መካከ ቅርሶችም ላይ ተጨማሪ ጥናት በማካሄድ በአጠቃላይ በአምስት መካከ ቅርሶች ላይ የቅርስ ማዳን ሥራ ተከናወኑ። የዚህ ዓይነት የቅርስ ማዳን ሥራ በሌሎች የቅርስ ሳይቶችም ሊቀጥል የሚገባ በጌ ጅምር በመሆኑ ሊታሰብበት ይገባል።

- Godet, E. 1977. Repertoire de sites Pre Axoumites et Axoumites du Tigre (Ethiopia), Abbay No.8: 19-58.
- Munro Hay, S.C.1991. Aksum: An African Civilization of Late Antiquity Edinburgh.
- Sergew Habtlassie 1972. Ancient and Medieval History of Ethiopia. Addis Ababa.
- Tekle Hagos 1997: Aksumite Sites in Tigray (Ethiopia): The Significance of their distribution.



በላሊበላና በአካባቢው የሚገኙ ውቅር አብያተ-ክርስቲያናት ቅንታ



1. መግቢያ  
የላሊበላ ውቅር አብያተ-ክርስቲያናት በአርቲቲስቲክ ልዩ ዲዛይንና አስራራቸው እጅግ የረቀቀና ወበትን የተገናዕቶ ናቸው። ከገሬ 800 ዓመት በፊት ከአንድ ወጥ አለት ተፈልፍለው የተሰሩ ስለመሆናቸው ለማመን የሚያስቸግሩ ነገር ግን እውነትነት ያላቸው የኢትዮጵያውያን ጥንታዊ የጥበብ ወጠቶች ናቸው። ለዚህ ደግሞ ሕንፃዎቹ ራሳቸው ለዘመናት ሽንጣቸውን ጥቅረው ምስክርነታቸውን ሲሰጡ ቆይተዋል። ወደራራው ሲሆን በአገባቡ ከተንከባከባናቸው ከጠቅናቸው ከዚህ ተግባራቸው ወደኋላ የሚለቡት ምክንያት የላቸውም። በአስራራቸው የተለዩ ጥበብና በአስደናቂነታቸው ምክንያት ዩኒኬስ በአለም የቅርስ መዝገብ ውስጥ እንዲካተት አድርጓቸዋል።

2. የባህሪ ሥርወመንግሥት  
ባህሪ ማለት አሸኛ አስራተለክ ማለት ነው። የሳባውያን ዓላማ የነበረው መርሐ ተክለሃይማኖት የአክሱምን ንጉሥ ድልክሥን አሸኛቱ/አስራተለክ/ ሥልጣኑን በመውሰድ ልጁ የነበረውን ሞስባውን በሚገባ ት የመጀመሪያው የባህሪ መንግሥት ለመሆን መብታቸውን የባህሪ ሥርወመንግሥትም ለ333 ዓመት መቆየቱን ከብሪገሎች ያስረዳል።

የባህሪ ሥርወመንግሥት ከ920 - 1253 ዓ.ም ድረስ 11 ነገሥታቶችን አላልፏል። እነርሱም፡

1. መርሐ ተክለሃይማኖት ከ 9 2 0 - 933
2. መደራሪ 933 - 948
3. ሐርዖይ 948 - 956
4. ጠጠውድም 956 - 996
5. ግርማ ስዩም 996 - 1036
6. ምርሐኑ ክርስቶስ 1036-1076
7. ዋን ስዩም 1076 - 1116
8. ሐርቢ/ገ/ማርያም/1116 - 1156
9. ቅዱስ ላሊበላ 1156 - 1196
10. ናኩቶል አብ 1196 - 1236
11. ይትባሪክ 1236 - 1253

3. የቅዱስ ላሊበላ የአዲሰች ታሪክ

ከባህሪ ሥርወመንግሥት በገና ደረጃ የነገሰው የዋን ስዩም ልጅ የሆነው ቅዱስ ላሊበላ የአገው ተወላጅ ከሆነው እናቱ ከርዋርና በ1101 ዓ.ም (1110 ዓ.ም የሚለው አሉ) ታላቅ 29 ቀን በሰዓት ወረዳ ደብረ ርሐ ከተባለች መንደር ተወለደ። ውልደቱ ከየሱስ ክርስቶስ ልደት ጋር የተገባለመ ነው።

ቅዱስ ላሊበላ በተወለደ ጊዜ ንቦች በላዩ ላይ ስለሰረፈና ከመለዳም በፊት ለእናቱ ለንግሥት ከርዋርና የሚወለደው ሕግ ንብረት ሰው እንደሆነ ቅዱስ ማክሌል ትንቢት ነገሯት ስለነበር ታላቅ ሰው መሆኑን ንብ እንዲ አወቀ ብላ «ላል በላ» አለችው። ላል በአገው ቋንቋ ማር ማለት ነው። ላል በላ ማለት ደግሞ ማር በላ ማለት ነው። በመሆኑም ላሊበላ የሚለው ስም በዚህ ዐዲታ እንደተሰየመ ገድሎ ይገልጻል።

ቅዱስ ላሊበላ 6 ዓመት ሲ ሞላው ከቤተመንግሥት አባ ዳንኤል የተባለ መምህር ተቀብሮለት በአዋር ጊዜ ቋንቋ እንደጠናቀቀ ታሪኩ ይናገራል። ቅዱስ ላሊበላ አባቱ ዋን ስዩም 40 ዓመት ከነገሱ በኋላ ስለሞቱበትና እናቱም ወዲ ያው ስለረፉ ከፍተኛ ሃኪም ቢ ደርሰበትም ከፍተኛ የትምህርት ጉታት ስለነበረው ሕጃም በመሄድ ብሉይና ሃዲስን እንዲያው ስርወ-ቤተክርብቲያንን ተምር ወደ ትውልድ ቦታው ተመልሷል።

ከዚህም በኋላ በሥልጣን ላይ ከነበረው ታላቅ ወንድሙ ሐርቢ ጋር ሆኖ ሥርዓተ መንግሥት ተ ማረ። በዚህ ወቅት የሆነው መካኒትና ሹማምንት ቀደም ስለ ስለላሊበላ የተነገረው ትንቢት ይፈጸም ሆኖ ሐርቢን በተደጋጋሚ ይነግሩት ስለነበር ለሥልጣኑ በመጓጓት ላሊበላን ሊገድለው ወሰነ። እንደመግሪያ የተጠቀመው በእናትም በባትም እሁቱ የሆነችውን ላሊበላ ግን የአባቱ ልጅ ብቻ የሆነችውን ራሴልን ነበር።

ላሊበላ አየሱስ ክርስቶስ በጸቀተ አርብ የተቀበለውን መከራ በማሰብ አርብ አርብ ላንቱሰ/ኮ/ ይጠግ ነበር። በዚህም አለት ላንቱሰ እንድታዘጋጅለት ለራሴል ሲነገራት መርብ ጨምሮ አዘጋጅቶለት። መጀመሪያ መርቡን የላሊበላ ተላላክ የነበረ ዲያቶን ሲቀምስው ወዲያው አስታውቀው ሞተ።







የተሰሩ ናቸው።

የፈረሰትንም አምዶች እንደገና ለማሰራት እጹምንገሊክ የአርሶአዊት ተወላጅ የሆኑትን ሙሴ ፈሊጽና ሙሴ በርታሌን አስመጥተው የወደቁትን የውጭ አምዶች እስከሕንጻው ወገብ ድረስ አሰርተው እንደሌለው በ1906 አሳቸው በመጥታቸው ጥገናው በጅምር ለጠባብ ዘመን ቆይቷል። በ1954 ዓ.ም ግርማዊ ተጽዕኖ ጋይሊሥላስ ካምቡስ የተባለ ጣሊያኖዊ አስመጥተው በአጼ ምንጊክ የተጀመረውን ጥገና ከፍጻሜ አድርገዋል።

ይሁን እንጂ ካምቡስ በጥገና ስም ሕንጻውን እየሰረሰረ ተጫዋን ብረቶችን በመቅበር ለስኖ ካርታሚ በሚል የሚታወቀውን ቀይ ቀለም በመቀባቱ ሕንጻው የነበረውን መልክና ውበት ተይዞታል። ከዚህም በላይ በፀሃይ ጊዜ ካርታሚው ስለሚቀረና ምዕመናንን በእጅጉ አስመርጦ ነበር።



ቤተ መጻሕፍት

በ1967 ዓ.ም ደግሞ እጹ ጋይሊሥላስ ሳንጅር እንጂሊኒ የተባለ ጣሊያኖዊ አስመጥተው ቀድሞ በካምቡስ የተሰራው እንዲነሳ ተደርጓል። በዚህም ጊዜ የውጭ ተሰራ ጸሐፊ የነበሩት ሙያተኞች ባለመሆናቸው ብረቶቹን ለማውጣት ሲባል የሕንጻው አካል በእጅጉ ተጎድቷል። በአጠቃላይ በተለያዩ ጊዜያት የተደረጉት ጥገናዎች ታይቶ የግይጣጠውን የቤተ መጻሕፍት ሕንጻ ውበት ከማጥፋቱም በላይ ለከፍተኛ ጉዳት ዳርጎታል።

ይህ ቤተ መጻሕፍት ከቤተ ማርያም በስተምዕራብ የሚገኘ ሲሆን ወደ ቅጥር ግቢው የሚያስገቡ አምስት በሮች አሉት። እንደ ለገዢው የተዘጋ ነው። በሦስተኛነት የታሰበው ይኸው ቤተክርስቲያን ሁለት ደረጃዎች አሉት። በደቡብ በር ወደላይ ሲታይ አምስት

መስኮቶች አሉት።

ቤተ ኅልጎታ እንደ ኅኑ ከቤተ ማርያም ማሚ ጋራ ጋር የተያያዘ ነው። ከኅልጎታ አካት ላይም የቤተ ማርያም ማህሊት መቆሚያ ይገኛል። በዚህ ቤተ መጻሕፍት ቅዱስ ላሊበላ ይይዘው የነበረ መጅማሪያ መስተል ይገኛል።

ከማህሊቱ እስከ ታቦተ ኪዳነ ምዕራት ድረስ 8 አምዶች አሉት። አምዶቹ የመስተል ቅርፅ ያላቸው ሲሆኑ ይህም ከሌሎቹ የላሊበላ አብያተ-ክርስቲያናት አምዶች የተለዩ ያደርጋቸዋል። አምዶቹ እያንዳንዳቸው 4 ከባስ አላቸው። በጣሪያውም ላይ የማሪ የመስተል ቅርፅ ይታያል። ከግጥም በር ወደ ውስጥ ሲገባ ኅልጎታን ያገኛል። በኅልጎታ ከሚገኘው የሚካሄደው ጸላት መንበር ሥር የቅዱስ ላሊበላ መቃብር ይገኛል። ከላሊበላ መቃብር ጀርባም የየሰስ ክርስቶስ ግንዛቤ ተምሳሌት ይታያል። በዚህ ቤተክርስቲያን የ12ቱ ሃዋርያት ምስል በሕንጻው ግርግጽ ላይ ተተርጎመ ይታያል። እንደገና በእርጥበት ምክንያት ጉዳት የደረሰባቸው ሲሆን የተወሰኑት በጥሩ ይዞታ ላይ ይገኛሉ።

ከቤተ ኅልጎታ/ደብረሲና/ በስተምዕራብ ቀራንቶ ይገኛል። በዚህም የአየሶስ ክርስቶስ ስቅለትና የአዳም መቃብር ተምሳሌት ይገኛል። ይህም አየሶስ ክርስቶስ የተሰቀለው በአዳም መቃብር ላይ ነው የሚለውን ለማሳየት ነው።

4.1.4 ቤተ መጻሕፍት

ቤተ መስተል ከቤተ ማርያም በስተምዕራብ የምትገኝ ነች። ከቤተ ማርያም ማሚ ጋራ ሥር ሆኖ ከምዕራብና ከምዕራብ በኩል ከአላቱ አልተለያዩችም። ቤተ መስተል አየሶስ ክርስቶስ የተሰቀለበት መስተል ምሳሌ ናት።

ከቤተ ማርያም በኩል ፈለገት ሲታይ 10 የክርስቲያን የማህገስ ክብ/ ቅርጾች ይታያሉ። እነዚህም ከርቶች 10 ቤተ መጻሕፍት ስለመኖራቸው ምሳሌ እንደሆኑ የሃይማኖቱ ሊቃውንት ያስረዳል። በአማራ ጸሐይን የተቀረፀው የላሊበላ መንበር የጽላት ማስተመሳሰያ ይገኛል። በዚህ ቤተክርስቲያን የግርግጽ ሥዕል አይታይም። ቤተክርስቲያ ወደ ጎን ጠባብ ስትሆን ቀመቷ ረጅም ነው።

ቤተ መስተል በአንድ ተርታ ራሳቸውን ችለው የቆሙ አራት ከግርግጻው ጋር ከተያያዙት ጋር በደምና 12 አምዶች አሉባት። ቤተ መስተል አራት መስኮቶች ሦስት በሮች ያላት ስትሆን በስተጀርባ ያለው በር ገደል ስለሆነ ገባ ነው። ቤተ መስተል ውስጥ ሲገቡ በስተግራ ሁለት ክፍሎች ወደ ጎን ይታያሉ። የመጀመሪያው ቅኔ ማህሊቱ ሲሆን ቀጥሎ ያለው ስቃ ቤቱ ነው። ቤተ መስተል ከቅኔ ማህሊቱ ጣሪያ ላይ በትልቁ የተቀረፀ መስተል ይታያል። ከውጭ ገባ መጀመሪያ ከሚገኘው አምድ ላይም በጥሩ ሁኔታ የተቀረፀ መስተል ይታያል።

4.1.5 ቤተ ደናግላ

ቤተ ደናግላ በአምስተኛ ደረጃ የተሰራች ቤተ መጻሕፍት ናት። ሁለት መግቢያ በሮች አሏት። አንዱ

ከቤተ ማርያም በኩል ሲሆን ሁለተኛው ደግሞ ወደ ኅልጎታ ሲከድ በስተግራ የሚገኝ ነው። አራት አምዶችና አንድ ትንሽ መስኮትም አላት። የቤተ ደናግላ አለት በጣም ጠንካራ ይመስላል። ከአላቱ ተለይቶ ብቻውን የቆመ ባለመሆኑ የውጭው ቅርፅ ይህን ይመስላል ብሎ መናገር ይቻላል። ቅርጹም ሆነ ሥዕል በሕንጻው ላይ አይታይም።

4.2.1 ቤተ ክርስቲያና ሩፋሌል

ወደ ቤተ ክርስቲያና ቅጥር ግቢ ከሚያስገባው ወይም ከሚያስወጣው አንድ በር ላይ የሚገኘው ተንታዊ የአንጨት ደጃና በ18ኛው ክፍለ ዘመን ከገብርኤል ምድር ቤት ከከፀር ውስጥ የተገኘ እንደዚህ ሲቀመጥ ኖሮ በአንጅሊኒ እንደተገጠመ የዕድሜ ባለፀገች ይናገራል። በሩ ውሃ ውስጥ የፕረ አይመስልም።

ከሁለተኛው ምድብ በመጀመሪያ እንደተሰራ የሚነገርለት ቤተ ክርስቲያና ሙሉ በሙሉ ፎቅ ሲሆን ምድር ቤቱ በውሃ በመሞላቱ አገልግሎት አይሰጥም። ሕንጻው ከላይና ከታች ከአላቱ ጋር ያልተለያየ ነው። ቤተ ክርስቲያና መግቢያ ሞና በር ከራት ለራትም ከግርግጻው ያልተለዩ ነገር ግን ከግርግጻው በጣም ወጣ ያል 8 አምዶች ይታያሉ። ሦስቱ ለራቱ ብቻ የሚያገለግሉ ሲሆኑ አምስቱ እስከታች ምድር ቤቱ መሠረት ድረስ የሚዘልቁ ናቸው።

ከሕንጻው ውስጥ ሁለት ራሳቸውን ችለው የቆሙ ግዙፍ አምዶች አሉ። እያንዳንዳቸው 4 ከባስ አላቸው። ቤተ ክርስቲያና ፎቅ በመሆኑ ሊሆን ይችላል ጣሪያው ወደ ላይ ብዙም ከፍታ የለውም።

ቤተ ክርስቲያና ሞና በር እንደተገባ በስተቀኝ ሩፋሌል ይገኛል። ወደ ውጭ የሚያስወጣ በር ቢኖረውም ከስፍ ገደልና ባቡር ስለሆነ አገልግሎት አይሰጥም። ስለዚህ ቤተ ክርስቲያና ሩፋሌል በአንድ ሕንጻ ውስጥ ያሉ ናቸው። ታቦተ ሩፋሌል ያለበት ክፍል አንድ ግዙፍ አምድና ሁለት መስኮቶች አሉት። የውስጥ አምዶቹን ዙሪያቸው አራት ማዕከን ከባስ አላቸው። አምዶቹን እርስ በርስና ከግርግጻው ጋር የሚያያይዙ ሰፊ ቢሆን የሚመስል ነገር አለ።

ሕንጻው ከላይና ከታች ከአላቱ አልተለያየም። ከጀርባም የማሪ ቅርጽ የለውም። ቤተ ክርስቲያና የተሰራው በመንግሥተ ስሜታችን በገንጠላ ለማት አምሳል በመሆኑ የሚያስፈራና ዙሪያው ገደል የነበረው ነው።

ከቤተክርስቲያኑ በስተምዕራብ በኩል አንድ ትልቅ ገደል አለ። ገደሉ በግራም በቀኝም መደገፊያ የለውም። ተጭኖ የሚያስፈራ ነው። በተለምዶ መፈራረጃ እየተባለ ይጠራል። ከገደሉ በስተግራ ባቡር አለ። በቀኝ በኩል ደግሞ በበጋ የሚደርቅ የጥርቅም ውሃ አለ። ተጭኖ የመንገድ የመንግሥተ ስሜቱ መንገድ ምን ያህል እንደሚጠብቅ የሚላይ ሲሆን በግራና በቀኝ ያሉት ደግሞ የሲኦል መንገድ ምሳሌዎች ናቸው።

ከመቅደሱ ጣሪያ ላይ ከአንጨት ተፈልፍሎ የተሰራ

አንድ የርግብ ቅርፅ ተንጠልፎ ይታያል። ሦስት እንደነበሩ ቢነገርም ሁለቱ የት እንደደረሱ አይታወቅም። የርግብ ቅርፅ በኅልጎታም አለ።

ቤተ መርቆሬዎስ በስተቀኝ ደረጃ የተሰራና በስፋቱ ከቤተ መጻሕፍትም ተጥሎ በሁለተኛነት ደረጃ የሚገኝ ነው። በ16ኛው መቶ ክፍለ ዘመን በመኖሪያ በጊዜው የነበሩ ምዕመናን ቤተ መጻሕፍት ጠንገው ሲኖሩ በ1959 ዓ.ም አንጅሊኒ የተባለ ጣሊያኖዊ ሊጠገን መጥቶ ሕንጻው የተጠገበት ሁኔታ ከቅዱስ ላሊበላ ሕንጻዎች ጋር ተመሳሳይ ባለመሆኑ አፍርፅ ታቦተናን ንዋየ ቅድሳቱን ወደ ቤተ ክርስቲያና አጸብሎት ይኖር ነበር። በ1982 ዓ.ም ምዕመናኑና ካህናቱ ቤተክርስቲያኑን በጥርብ ድንጋይ ግንብ በመስራት አገልግሎት እንዲሰጥ አድርገዋል። ከውጭ ስድስት ቦታ ከውስጥ ደግሞ ሁለት ቦታ በጥርብ ድንጋይና በሲሚንቶ የተገነቡ በመኖራቸው የውቅር ሕንጻውን ውበት አጥፍተውታል። ጣሪያው ምንም ዓይነት ቅርፅና ሥዕል የለውም። አንዱ አምድ ላይ ብቻ ከአንድ በኩል ሥዕል ይታያል።

የፈረሰውን የሕንጻ ክፍለው ወደ ውጭ በመተው በመኖዋ ግንባታ ከተከለለው ቤተክርስቲያን ውጪ ሁለት የወደደሙ ሦስት መሠረታቸው የሚታይና እምስት የቆሙ አምዶች ይታያሉ። መንበሩ ከሕንጻው ጋር የተቀረፀ በመሆኑ ከሌሎቹ የላሊበላ በአብያተ-ክርስቲያናት ይለያያል። ጣሪያው ሻጋታ ይታይበታል። ከራሱ ሕንጻ በመኖሪያ ስድስት የውስጥ አምዶች ግርግጽ ሆነዋል። ሕንጻው በከፊል በመኖሪያው ከውጭ ሲታይ ምን ይመስል እንደነበር ለመናገር ያስችላል። ቤተ መርቆሬዎስ በገነት አምሳል የተሰራ ነው። ከላይ በኩል ከቤተ ክርስቲያና ማሚ ጋራ ጋር የተያያዘ ነው።

4.2.2 ቤተ ሊባኖስ

በስምንተኛ ደረጃ የተገነባው አብያተ-ክርስቲያን ቤተ ሊባኖስ ነው። ቤተ ሊባኖስ ከታች ዙሪያውን ከአላቱ ተለይቶ የተሰራ ሲሆን ከአፍቱ ግን በሦስት ጎኑ ከአላቱ ጋር የተያያዘ ነው። በመሆኑም የራት ለራት ቅርፅን ታቦት ከተሸከመ ቄስ ጋር የሚያመሳሰሉት ዐክፈዎች አሉ። በቤተክርስቲያኑ አካት ላይ የለው አለትም በጣም ግዙፍ ነው። ከአላቱ ሙሉ ለሙሉ አለመለያየቱ ሕንጻው ላይ የሚያርፈውን ከብደት ሊቀንስ ይችላል ይሆናል።

አንዳንድ ዐክፈዎች ቤተ ሊባኖስ ላሊበላ ከሞተ በኋላ ሚስቱ መስተል ከብራ እንደሰራቸው ይናገራል። ነገር ግን ላሊበላ ከአሥሩ ቤተክርስቲያናት በመጨረሻ ያሰራው ቤተሊባኖስን በመሆኑ አባባሉ ተቀባይነት የለውም። ለመቀበል የሚተለው ቅዱስ ላሊበላ አብያተ-ክርስቲያናቱን ሠርቶ እንደፈፀመ ቤተ ሊባኖስን የሲቶች ገዳም አድርጎ የበላይ ጠባቂ ንግሥት መስተል ከብራን ሾመ። ቅድስት መስተል ከብራም ቅዱስ ላሊበላ በሾማት መሠረት የሴት ከሰላት መኖሪያን አሰባሰባ ታላቅ ገዳም አደረገችው የሚለው ነው። ንግሥት መስተል ከብራ ቤተ ሊባኖስን የሲቶች ገዳም እየረዳች ከቆየች በኋላ የሁለት መስተል /ሌብ ዳጋሪ/ የምትባል መካከራት አስመርጣ ከሾመች በኋላ ወደ ትግራይ በመሄድ ገሬ ውስጥ መደባይ ይታወቅ የሲቶች ገዳም



አድቆሚ በሚኖሩ ላይ እንዳልቸ ሐምሌ 12 ቀን በማረፊት ቅዱስ ሳሊበሳ በተገኘበት የተቀበረ ሥነ-ጥናት ተከናውኗል። ምንም እንኳን የሞተችበት ሰዓተ ምረቅ ባይገለጸም መስተል ከብራ ከሳሊበሳ በጌት ማረፊትና በማመላከት እሷ አውራጃው የሚለውን አውግዘት ያደርሳል።



ቤተ ሊዩናን

ቤተ ሊዩናንን መስተል ከብራ አሰራችው የሚለው ግምት የመጣው በሰሜን የተቀረበው የመስተል ከብራ ሰ ሳት በዚህ ቤተ-ክርስቲያን መገኘቱ ለሆነ ይቻላል። ነገር ግን የቅዱስት መስተል ከብራ ሰላት መጀመሪያ ይኖር የነበረው በሳሊበሳ ከተማ አሁን የውሃ ግልበራ-ቀሚያ ጋን ካልበት ይታይ እንደነበርና ልንገባው በእርጅና ምክንያት በመፍረሱ በጊዜው የነበሩ አሰው አምቶቱ ቤተ ሊዩናን እንደተሰማሙት የሚገልጹ አሉ።

ቅዱስ ሳሊበሳ በከፊት ደረጃ ያነበው ቤተ-ክርስቲያን ቤተ አማን-ኤል ነው። ቤተ አማን-ኤል ከሁሉም የሳሊ በላ ሕንፃዎች በመብቱ ብልጫ ያለው ነው። በከፊት ደረጃ ለንግግርና ቤተ-ክርስቲያን ቤተ አማን-ኤል የገነባና የቤተ-ሰብ መስለያ ነበር የሚል ጽሑፍ የሚያሰነብበት። ይህን እንጂ ለአባባላቸው ተጨባጭ መረጃ የላቸውም።

ቤተ አማን-ኤል ዙሪያውን የራሱ ማህጋራ ያለውና በከፊል ፎቅም ነው። ይህም ከቤተ ግርድም ጋር ያመሳሰላል። ቤተ አማን-ኤል ቤተ-ክርስቲያን ግርድም ላይ የሚታዩት ቅርጾች ተመልካችን የሚያማልሉና የሚያሰድኑት ናቸው። ቤተ-ክርስቲያኑ ሃስት በርቶና ከመስተም አራት አረሻቸውን ቻለው የቆሙ አምዶች አሉት።

ከቤተ አማን-ኤል ፊት ላይ የቅዱስ ሳሊበሳ ትልቅ የእንጨት ገጥን ይኖራል። ይህ ገጥን የሚቆረቆረው ከእንጨት በተሰራ በሁሉ ነው። እንጨቱ ልክ

እንደብሉን ዙሪያውን የገርበው ግጥም ብሎ ስር ከላይ ወደ ታች እንዲገባ ይደረጋል። ሙሻ ዙሪያም በባህሪ ረጅም ነው።

### 4.3 ምድብ ሃስት ቤተ ጊዮርጊስ

ይህ ቤተ-ክርስቲያን ሃስተኛው ምድብ ስሆን ብቻውን የነጥሉ በከተማ ምዕራባዊ ክፍል የሚገኘና ቅዱስ ሳሊበሳ በመጨረሻ ያነበው ነው።

ቤተ ጊዮርጊስ በመስተል ቅርፅ በመሠረቱ ከሌሎች የሳሊበሳ ሕንፃዎች ይለያል። ሃስት ደጃፍ፣ አሥራ ሁለት መስተኞችና አራት ከግርግጽ ጋር የተያያዘ አምዶች አሉት።

በኛህ መርከብ አምሳል የታነበው ቤተ ጊዮርጊስ ታይቶ የሚያጠገብ ውበት አለው። ከሌሎቹ የሳሊበሳ አብያተ-ክርስቲያናት በተሻለ ይሁታል ላይ የሚገኘ ነው። ቤተ ጊዮርጊስ በጥን ስም የሰው እጅ ያልነበው ጥንታዊ ይዘቱን እንደያዘ የሚገኘ ነው።

በመሆኑም እንደሌሎቹ አብያተ-ክርስቲያናት ከተገጸ በኋላ ለጥን ከመረጃ ገዛው አገልግሎት በደረጃ ለተጠናቀቀ ስሜናትን ተሻግሮ ጥንታዊ የኢትዮጵያን ታሪክና ስልጣኔ የሚያሰረጽ ይሆን ምስክር ሊሆን ይችላል።

ከትኔ ግብረቱ በስተቀን ባለው ጥቅ ውስጥ ረጅም ሰ ድሜ ያላቸው የሰድስት ስምቶች አጸም ይገኛል። እነዚህም በባህር የርዳናት የተጠመቱ ቅዱስ ሳሊበሳን ሊገቡት ለመተው በዚህ የተሩ ቅዱሳን እንደሆኑ ይነገራል። ከሳሊበሳ ወግ ብሎ በሚገኘው ይህንን ክርስቶስም ከዚህ ዙ ጋር ተመሳሳይ የሆነ የአለም ቀልል ይገኛል።

ቤተ ጊዮርጊስ እናቱ ላይ ሃስት የተደረሰው የመስተል ቅርፅ አለው። ከታች ያሉትም ሃስት ደረጃዎች ከላይ ወደ ታች ሲያዩባቸው የተደረሰው ሃስት መስተሎች ይመስላሉ።

### 5. በሳሊበሳ አካባቢ የሚገኙ ሌሎች ውቅር አብያተ-ክርስቲያናት

ግዕዝና ሳሊበሳ ከተማ ያደረገችው ቡጥና ወረዳ ከሳሊበሳ ውቅር አብያተ-ክርስቲያናት በተጨማሪ ከመሆን የሚያገቡ ውቅር አብያተ-ክርስቲያናት እንዲሁ ሌሎች አቶ ወዳጅ ደላለኝ የወረዳው ባህል፣ ተረጎሙና ግዕዝ-ወቅር ጽሑፍ ተወካይ ገልጠኛዎች።

እነርሱም አሸተን ግርድም፣ ገነተ ግርድም፣ ቀንቀነት ሚካኤል፣ ብልባ ጊዮርጊስ፣ ብልባ ተርቆስ፣ አርባወ፣ እንሰሳት፣ ትኩርባ ኪዳን ምህረት፣ ግርብና ሚካኤልና ናኩቶልአብ ናቸው። ከላይ ከዘረዘርናቸው ውስጥ በቦታው ተገኝቶ ያየረቸው ገነተ ግርድምን፣ ብልባ ጊዮርጊስን፣ ብልባ ተርቆስንና ናኩቶልአብን ብቻ በመሆኑ እያንዳንዳቸውን በዘርዘር እንደሚከተለው እናደልግ ነን።

### 5.1. ገነተ ግርድም

ገነተ ግርድም ውቅር ቤተ-ክርስቲያን የምትገኘው ከሳሊበሳ በስተሰሜን ምሥራቅ የደቡብ የሳሊበሳ ወልደ ዮ መንገድን ይዘው 24 ኪሎ ሜትር ከተጓዙ በኋላ ትንሽ ከመንገዱ ገባ ብሎ ነው። ገነተ ግርድም የሚለውን ስያሜ ያገኘችው በገነተ አምሳል በመሠረቱ እንደሆነ የቤተ-ክርስቲያ አገልጋዮች ይናገራሉ። በ20 ተባለ ገበሬ ግብር ወስጥ የምትገኘው ገነተ ግርድም ከሁ በላይ ከግናት አለቀች።

ገነተ ግርድም አሰራሪ ከቤተ መድኃኒታልም ጋር በእጅግ የምትቀራረብ ናት። ዙሪያዋን ሃያ አራት የውቀ አምዶችና ከውስጥ ደግሞ አራት አምዶች በደምፍ ሃያ ስምንት አምዶች፣ ሃስት በርቶና ሃያ አራት የተለያዩ ቅርጾች ያልቀሩት መስተኞች አሉባት።

ከሌሎቹ የሳሊበሳ ውቅር አብያተ-ክርስቲያናት የምትለዩው ደግሞ የውቀዎቹ አምዶች ስተሩ ውቅርና ውስጣዊ ክፍሏ በነጭ ፍራ መልስ ነው። ውስጣም ሙሉውን በጊዜ ብዛት በደብዘቱ ሥዕል-ች ያሸበረቀ ነው።

በውስጣ ለሚገኙት ሥዕል-ችም አሥሩ ድናገል፣አሳምና ሃዋን፣አያሱስ ክርስቶስ፣ አያሱስ ክርስቶስ ለአሥራ ሁለቱ ሃዋርያት ውግጥን ወያኔን አድርጎ እንደጠየቀው የሚያሳይ፣ ቅዱስ ገብርኤል ከነፈረሰ፣ አብርሃም ይስሐቅን ለጊታ ለሰጣው ሲል እግዚአብሔር የልብን አይቶ በገ እንደመረደለት የሚያሳይ፣ አያሱስ ክርስቶስ በአሁያ ላይ ተቀምጦ ወደ አይደላለም ሲሄድ በገባ እያጠፋ ሲያመሰግን-ትና ሌሎችም በርካታ ሃይማኖታዊ ሥዕል-ች በነጩ ፍራ በተለሰው ግርግጽና ጣሪያ ላይ ተሰለው ይገኛሉ። ለአያንዳንዱ ሥዕል በግዕዝ ቋንቋ መግለጫም ተጽፎ ይገኛል።

ገነተ ግርድምን ግን እንስትና መቼ ታነበች በሚለው ላይ ውዝግብ አለ። የቤተ-ክርስቲያ አገልጋዮች በ1255 ዓ.ም በገንጦ ይኩናምላክ እንደታነበችና ስራ ሙሉ ሰዓት ሳመት እንደረጀ ይናገራሉ። እንደመረጃም ቤተ-ክርስቲያ የውስጥ አምድ ላይ በግዕዝ ቋንቋ በእግዚ አብሔር ፈቃድ እኔ ይኩኑ አምላክ እነሳሳት የሚለውን ጽሑፍ ያሳያል። ይህን እንጂ ይህ ጽሑፍ ራሱ መቼ እንደተገራ ባለመታወቅ መረጃውን አምኖ ለመተባበ ያስቸገራል።

ሌሎች ወገኖች ደግሞ ይኩኑ አምላክ የተረጋጋ የግዛት በመን ያልነበረውና በዚህ አካባቢም ባለመኖሩ ገነተ ግርድምን ለሰራ አይቻልም ይላሉ። በመሆኑም ገነተ ግርድም የታነበችው በገንጦ ሳሊበሳ ነው የሚሉ አሉ። እነዚህም ወገኖች በሆኑ የሚያቀርቡት ተጨባጭ መረጃ የላቸውም።

ገነተ ግርድምን ግን ስራት የሚለው ስራ ጥናት የሚጠይቅ በመሆኑ የታሪክ ተመራጫዎች ትኩረት ቢ ይርፍበት ሙሉም ነው እንላለን።

ቤተ-ክርስቲያ ተፈልፍሎ በመሆኑ ማህጋራ የታለ ራቻ ስትሆን በቅርብ ጥናትና ተቀባ ባለሥልጣን ጊዜያዊ መጠልያ ተሰርቶታል። ይህን እንጂ መጠልያ ከመሰ ራቱ በራት በደረሰ ጉዳት በአንዱ የሕንፃው መደብ ላይ

ከውቀዎቹ አምዶችና ከጥናት ሕንፃ መስክል የሚገኘው በረንዳ ጣሪያ በመረጋገጠው አስቸኳይ ጥገና የሚገኝ ነው።

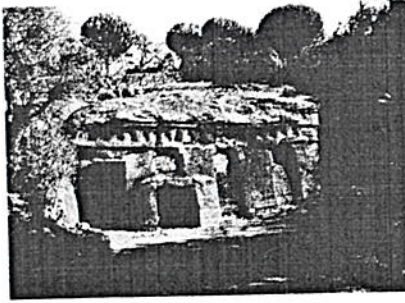
### 5.2. ብልባ ጊዮርጊስ ቤተ-ክርስቲያን

ብልባ ጊዮርጊስ የሳሊበሳ ሰቆሃ መንገድን ይዘው 35 ኪሎ ሜትር እንደተጓዙ ብልባ የምትባለውን መንገር በስተቀን እንደገኘች ከመንገድ መገል ለመገል አልፎ ጥቂት እንደተጓዙ ይገኛል። ብልባ ጊዮርጊስ ከራት ለራቱ ማህጋራ የሌለውና ዙሪያውን ተፈልፍሎ ከአንድ ጎሳ ብቻ ጣሪያው ከአለቱ ጋር የተያያዘ ነው። ብልባ በጥንት ጊዜ ፍጥነቱን በመባል የሚጠራና የጊዮርጊስ ቤተ-ክርስቲያን እንደታነበ የአሳት ነበላባ በመታየቱ ነበላባ የሚለው ቀስ በቀስ ተለውሎ ብልባ እንደተባለ የአካባቢው የዕድሜ ባለጦች ይገኛሉ።

ብልባ ጊዮርጊስ አራቱ መስተኞች ላይ የገባ መንጋ ሰፍሮ ይታያል። ይህም የገባ መንጋ ከሕንፃው ጋር እኩል ዕድሜ እንደሌለ ይሰማል። ከተለያዩ በሽታዎችም እንደሚያደን የአምላክ ተከታዮች ይገልጻል።

ሕንፃው ሃስት በርቶና አራት ራሳቸውን ቻለው የቆሙ አምዶች አራት ደግሞ ከአቋራጭ ግርግጽዎች ጋር የተያያዙ አምዶች አሉት። በጣሪያው ላይ መስተል ተቀርጾ ይታያል። ጣሪያው በመንበሩ ትክክል በድንኳን ምሳሌ የተሰራ ነው።

በጣሪያው ላይ የግድን የጨረቃንና የአጼ ካሌብን ማስተም ምስል ጨምሮ በርካታ ሥዕል-ች ይገኛሉ። የካሌብ ግብተም ሥዕል መገኘቱንም ሕንፃውን ካሊብ እንደነበው እንደመረጃ ያቀርባል።



ብልባ ጊዮርጊስ

ብልባ ጊዮርጊስ በአጼ ካሌብ በ514 ዓ.ም ተጀምሮ በ518 ዓ.ም እንደተጠናቀቀ የደብሩ ገበባ ይናገራል። በደብሩ አንድ ሜትር ስተት ያለው ነጋሪት ይገኛል።



ነጋሪቱ «ሰማንንደር» በሚል ስያሜ ይጠራል። ተሳሳቂዎች ነጋሪቱን እየመቱ ስለች ይላሉባታል። ስለታቸው ጥልቅ ሲመለስም ስለታቸው መድረሱን ለ ማመልከት ነጋሪቱን በደብዳቤ ይመቱታል። እኔ ካሉብ ያመጡት እንደሆነና ቆይታው ግን በየጊዜው ሲያልቅ እንደሚተየርለት የደብዳቤ ጋላፊዎች ይናገራሉ። ስ ማንንደር በሚል የሚጠራ ነጋሪት በናኩቱልአብም ይገኛል። ግንኙነታቸውን ግን ሊያብራራ የሚችል አልተገኘም። የናኩቱልአብን ስማንንደር ነጋሪት እራስ እይ የተባሉ ባላባት ለናኩቱልአብ የሰጡት እንደሆነ የደብዳቤ ተግዕዝነት ይናገራሉ። የሰያሜውን መነሻ ግን አያውቁም።

**ብልባሳ ቂርቆስ**

ብልባሳ ቂርቆስ የላሊበላ ሰቆሣ መንገድን ይዞ 26 ኪ ሎ ሜትር ከተጓዙ በኋላ በስተግራ በመታጠፍ ወደ ቡግና ከተማ በሚወስደው መንገድ 5 ኪሎ ሜትር ከተጓዙ በኋላ በስተቀኝ ጥቅጥኑ ካለ ደን ጎን ትገኛለች። ጥቅጥቱ ያለውን የወይራ፣ የመረገብ፣ የጣጣማ፣ የአጋም፣ የቀልቆል፣ የብላግ፣ የከትከታና የደድሆ ላይ እንደሌላ ብልባሳ ቂርቆስ ይገኛል። ከውቅር ቤተክርስቲያን አናት ላይ ከፍ ብሎ የተሰራው ጊዜያዊ መጠለያ በርቀት ይታያል።

መላላ የሚሆኑ ተሳውስትና ዳቆች ያለው ብልባሳ ቂርቆስ ሦስት በሮችና ሰባት መስኮቶች አሉት። መስኮቶቹ ሁለቱ በሲሚንት እምስቱ ደግሞ በድንጋይና በቀይ ተዘግተዋል። ይህም የሆነው ሕንጻው ከታነዕ ጊዜ ጀምሮ እንደኖሩ የሚገነባቸው ንቦች በሦስቱ መስኮቶች ላይ በመፈረታቸው ንቦቹን እንዲላሉት ገቡቱ እንደይባላቸውና ሊሞኘ ገቡቱ በቅርብ ላይ ገዳት እንደያደረሰ መሆኑን የደብዳቤ ገበዝ ንጉሴ ነጋ ገልጦ ዋል።

ብልባሳ ቂርቆስ ውቅር ቤተክርስቲያን ሦስት ጎን ከአለቱ ሙሉ በሙሉ ተለይቶ የተሰራና እንደ ጎን ግን ከአለቱ ጋር እንደተያያዘ ይገኛል። ሕንጻው በሦስቱ ነጥቶች ከግርግርጫ ጋር ሳይላቀቅ ወጣ ብለው የተፈለፈሉ አሥራ ሁለት እምዶች አሉት። ወስጡ ደግሞ ራሳቸውን ችለው የቆሙ አራት እምዶች ከአቆራው ግርግርጫ ጋር የተያያዙ አራት እምዶች አሉት። እያንዳንዱ እምዶ አራት የማሩ ቅርጾች ያላቸው ከሰባት አልቀቸው። ከሰባቱ ከላሊበላዎቹ ጋር ይመሳሰላሉ። ግራያውና እምዶቹ ነጭ ፍራ በወፍራሙ ከተቀቡ በኋላ የተለያዩ አመልካች የተጠለለፉ ሐረጎች ተሰሉባቸዋል። ይህን እንጂ በአርጅና ምክንያት አብዛኛው የግራያ ክፍል የተቀበው ፍራ በመላቀቁ ሥልራቹ ከፍራው ጋር ተላቀው ወድቀዋል።

መንበድ ካለበት ክፍል ግራያና ከመንበድ በር ወጣ ብሎ ባለው ግራያ ላይ ሁለት የዘመድ ምልክቶች ከአለቱ ተተርጎሞ ይታያሉ።

የደብዳቤ ገበዝ የአብራይስጥ ቋንቋ ነው የሚሉት ከመንበድ በር አናት ላይ ግራና ቀኝ ይገኛል። ይህ ግን የራሱ የሆነ ጥናት የሚፈልግ ይመስለኛል። በሰሜን ወሎ ሆነ በቡግና ወረዳ ተባለ ሀገር የሚገኘው የብልባሳ ቂርቆስ ቤተክርስቲያን የተሰራው ከ1500 - 514 ዓ.ም እንደሆነና ያሰራውም ንጉሥ ካሉብ እንደሆነ የደብዳቤ ገበዝ ይናገራሉ።

ብልባሳ ቂርቆስ የሚታዩት ንቦች ማር በበላ መልክ ለተሳሳቂዎች እንደሚሰጥና ከተለያዩ በሽታዎች እንደሚፈጠሩ ምዕመናን ይገልጻሉ። ይህም የማር በበላ ከብልባሳ ጊዮርጊስ ጋር ተመሳሳይነት አለው። ስለሌንገው አሰራር ታሪክ የሚያስረዳ ታሪክ ነገሥት በመርነት ወትት ተወስዶ ወረዳሚያ በረሀ ዜጅ ምህረት ቤተክርስቲያን እንደሚገኝና በጥንት ዘመን ታሪክን ለ ማየት ሙከራ ባደረጉ የአካባቢው ተግዕዝነት ሊሰርቁ መጡ ተብለው እንደተባረሩ የደብዳቤ ገበዝ ገልጠዋል። ይህንም ተቆማ መነሻ በማድረግ ከአለ- ጥናት ቢ ያደርግበት መልካም ነው እንላለን።

**ናኩቱልአብ ቤተክርስቲያን**

ናኩቱልአብ ቤተክርስቲያን በሰሜን ወሎ ዞን ቡግና ወረዳ 021 ተባለ ገበሬ ማህበር ጥቅጥቱ ካለ ጽድቅወይራ ኃይለ-ገሥድ-ሰቆራሪዎች ደግሞ ላይ ስር ከተገጠለው የተፈጥሮ ጥን ወስጥ ይገኛል። ናኩቱልአብ ከላሊበላ ከተ ማ በስተምስራቅ ካለው ከፍታማ ቦታ ላይ ከምትገኘው አሸተን ማሪያም ስር የሚገኝ ሲሆን ሁለቱ ጥንታዊ ቤተክርስቲያናት ወስጥ ለውስጥ የሚያገናኝቸው ጥንታዊ እንደሌ ከአባቶቻቸው መስግታቸውን የደብዳቤ ገበዝ ገልጠዋል።

ገና ወደ ቤተክርስቲያኑ ከመገባቱ በፊት ከአጥና ውጭ ሁለት 1 ሜትርና 50 ማንቲ ሜትር ገደማ ርዝመት ያላቸው ቀጭኔ የሚገኝ የደብዳቤ/ደንጋዎች ተገጠለዋልው ይታያሉ። ሁለቱ የድንጋይ መጥቆች ሲ መቱ የሚሰጡት ድምፅ ፊደሎች የተለያዩና እንደብረት የሚያቀሩታል ነው።

ናኩቱልአብ ከአለት ተፈልፍሎ የተሰራ እንደነበርና ነገር ግን በመራት መንቀጥቀጥ ሳይሆን እንደሌለ ቤተገሥተ ምክንያት ከፊሉ ግርግር በመፍረስ ንጉሥት ዘውዲቱ 15000 ማርትሬሳ በመክፈል ሁለቱን ማዕዘን በጥርብ ድንጋይ እንደገና እንዳሰራቸው የደብዳቤ ጋላፊዎች ገልጠዋል። ሁለቱ ማዕዘን ግርግርና ግራያው አለት ነው። የግራያውም ሆነ የሁለት የሕንጻው ነጥቶች ግርግር በጥና ሁኔታ ተስተካክሎ የተጠረበ አይደለም። በተለይ ግራያው ወጣ ገባ የሆነና የበለጠ ወጥ የሚያንጠ ባጥብ ነው። ከወለሉ ላይ ዘጠኝ የድንጋይ ገቡቶች ይገኛሉ። ከግራያው የሚገጠጠውን ፀበል የሚተባሉ ናቸው። ንጉሥ ናኩቱልአብ ዘጠኝ ጊዜ ሰብላ ገቡቱ ስለነበር ዘጠኝ የፀበል ነጠብጣቦች በአንገሙ ምላሉ እንደፈለቀለት ይነገራል። ፀበሉም በከረምት የ ማይጨምር በበጋ የማይቀንስ እንደሆነ በቅርብ የተከታተሉ ሰዎች ይናገራሉ።

ናኩቱልአብ የነገሠው ከ1193-ጊስኪ 1233 ዓ.ም ድረስ ነው። ሕንጻው ታነዕ የሚባለው ግን በ1183 ዓ.ም ነው። በመሆኑም ሕንጻውን የሰራው ምናልባት ላሊበላም ሊሆን ይችላል የሚል ጥርጣራ ያሰከተላል።

ግብጽን ለይምርሃን ክርስቶስ ይገብና እንደነበርና ናኩቱልአብ ሲነገሥ ግብራቸውን ያሚቆረጫቸው የአባይን ወንዝ አግደባቸው እንደነበርና ከዚህም በኋላ የሦስት ዓ መት በረከት ይዘው እንደሚሉ የሃገራዊ አራታሪክ አለ። በዚህም ጊዜ ይዘውት ሙሉ የሚባል ሁለት ከመዳብ የተሰራ ሰንተላ ለዘር/ ይገኛል። ቆይታው በየጊ ዜው ሲያረጅ ይቀየራል። ራስ ወላ የሰጡት ከብርና ከወርቅ የተሰራ ከወርቅ የአጼ የሃንስ አክሊል፣ የቅዱስ ናኩቱልአብ የእጅ መስቀል፣ የዳግት ቅርፅ ያለው ሐፍር አይገባ ናኩቱልአብ። በመባል የሚታወቀው መስቀል

**የንግሥት ሣባ ማንነት**

በአዲስ አበባ

መግቢያ

ስለ ንግሥት ሣባ ማንነት የተለያዩ አፈ-ታሪካት ይነገራሉ። የዚህም አፈ-ታሪካት ምንጭ መ ጽሑፍ ቅዱስ ቅዱስ ቀርጸኛ ታልመድ የተሰኙት ናቸው። ይህች ከንጉሥ ሰሎሞን ታሪክ ጋር ግንኙነት እንደነበረት የሚነገርለት ንግሥት ማንነትና የቶ አገር ስው ነበረች? የሚሉት ጥያቄዎች እስካሁን በመረጃ የተደገፈ መልስ አልተገኘቸውም። ንግሥት ሣባ የተሰኙበትና ትግባው የነበረው ሀገር ኢትዮጵያ ወይም ደቡብ አረብ መሆኑ በተጨማሪ መረጃ እስካሁን አልተደገፈም። የንግሥቲቷን ማንነት ለማወቅ የቶኛው ሀገር ስው እንደነበረች ለማረጋገጥ የሚያገናኝባቸው መንገድ ታሪካዊ ምርምር ማድረግ ነው። የንግሥቲቷን ፍላጎት እውን ለ ማድረግ ከ1950ዎቹ ጀምሮ በአረብ አገር ለብዙ ዓመታት የአርኪዎሎጂ አለቃ ተክሊሙር፣ MARIB- አካባቢ የአርኪዎሎጂ ተክሊሙር ሃይማኖት ተክሊሙር ሃይማኖት ለጥያቄው መልስ ፍንጭ ይሆናል ለጥያቄው መልስ ፍንጭ ይሆናል በአገራችን ስለሚገኙ ማንነት ሣባን ለማግኘት ሣባን ፍለጋ / SEARCHING FOR SHEBA/የሚል ርዕስ Time-September, 10, 2001 አንድ ዘገባ አቀራታል። በረጅም ሀገር ውስጥ በተመለከተ ኢትዮጵያውያን ዘንድ ንግሥቲቷ ኢትዮጵያዊ እንዳልሆነች እና የመኖሪያ እንደሆነች ያሳያል የሚል የጥርጣሬ ስሜት በመፍጠ ፍ የንግሥት ሣባን ማንነትም የቶት ሀገር ንግሥትም እንደነበረች የባለቤትነት ጥያቄ ላይ አስተያየት በመስጠት ትምህርታዊ ግንዛቤ ያስጨብጣል በሚል የንግሥት ሣባ ማንነት በሚል ርእስ ይህ ጽሁፍ ተዘጋጅቷል።

በኢትዮጵያ ብሉይና ሐዲስ ኪ ዳንን መሠረት በማድረግ የሚነገርለት ንግሥት ሣባ በተለያዩ አፈ-ታሪካትና ተረፋቶች/ ምናባዊ ንግሥትነት የተሰጣት ንግሥት አዚብ የሚል ሌላ ስያሜ ያላት ይህች ሲት በ14ኛው ክፍለ ዘመን በተዘጋጀው ከብረ ነገሥት የመጀመሪያዋ ኢትዮጵያዊ ንግሥት ማክዳ በማለት ይተርካላታል።

ምንጫና ታሪካዊ ስልጠናዋ በውል ያልተረጋገጠች ንግሥት ሣባ በመባል የምትታወቀው ንግሥት በታሪክና በሰሜን የተለያዩ ስያሜ ልታገኝ በቅታለች።

ከፍ ብሎ እንደተጠቀሰው ንግሥት ሣባ አረቦች «ብልኪስ» ይታያል። ይህም ከአብራይስጥ «ፒልጊሽ» በሆነበባዋ «ትግራ/ ከሚልው ቃል የመጣ ነው በማለት ስያሜታል። የታሪክ ምሁራን የሞያታል። በኢትዮጵያ ግን ማክዳ በብረ ነገሥት/ ይላታል። በሰሜን ኢትዮጵያ ትግራይ/ አካባቢ በሚነገር አፈ-ታሪክ «ኢትዮ-አዚብ» ተብሎ ትጠራለች። ይህ ስያሜ በአረብ አፈ-ታሪካም መኖሩ ተጠ ትባል። ኢትዮ የሚለው ቃል በገራ ጊ ማህበረሰብ እንደ የተመረጠ መሪ የአካባቢዎችን ማዕረግ ሰጠው ለሚሰሩ የሚሰጥ የማዕረግ ስም ሲ ሆነ ትርጉሙም ንግሥት እንደ ማለት ነው። ስለዚህ «ETYE- Azeb» ሲል ንግሥት አዚብ ማለት ነው። አዚብ ደቡብ የሚለውንም አትጣጫ ያመለክታል። በአብራይስጥ መጽሐፍ አገላለጽ ንግሥት ሣባ የሚለው የተወለደ ስም ሳይሆን አትጣጫን የሚያመለክት የደቡብ ንግሥት ማለት ነው ይላል።

ይህች በስም ንግሥት ሣባ በመባል የምትታወቀው ንግሥት ማንነቷ እና ምንጫ በውል ሳይላይ ግን በንጉሥ ሰሎሞን ዘመን የኖረች ከሆነም ትግንኙት እንደፈጠረች ይታያል። እያንዳንዱም አካባቢ የ ራሳቸው የሆነ አዕምርአዊ እይታ በመፍጠር ንግሥቲቷን ሃይማኖታዊ ሽፋን በመስጠት ገልጭታል። ከልዩ ልዩ መንፈስ የተፈጠረች እንደነበረች ይተርካላል።

**በኢትዮጵያ መንግሥት እንደት ተመሠረተ?**

በኢትዮጵያ አፈ-ታሪክ መ ሠረት የመጀመሪያዋ የኢትዮጵያ ንጉሥና አምላክ አርጭ የሚባለው



አባብ ነበር። የአርብም አባቶች ዘንድ እናቱ እንዲያው ሲሆን ነበረች። እርሷ ቤተሰቦቿ ከጦሩ በኋላ በአገብ ዘንድ አስቸጋሪ ሆነ። ግን በአሁኑ ዓመት ለግንባታ ስጦታ ልጃገራዎችን ፍጥረ። በግና ወተት በየጊዜው እንዲተባብሩት ተስማሚ። ይህም ስምምነት ለላዕ ዓመታት ፍጥ። ከዚህ በኋላ ግንባታ ወይም በአንጋብ የሚባል ስም ተገቢ ለሮሃን ገራ እውነት እንባባቸው ነው። (SERGEW H.SELLASSIE, 1972, P.95)

ከላይ ከተባለው አፈ ታሪክ ጋር ንግሥት ሳባን ከአካባቢው ልማድ አባባል ጋር ያቀረጃታል። ለአውራጃው በመጨረሻ ጊዜ የተሰጠች ድንገል ደርጎታ። ንግሥት አባብ ብለው ይጠሩ ቀታል። እርሷን የገደለው ግንባ ወይም አንጋብ አባቱ ነው ይላል። እርሷ ሲገደል በአገሪቱ ላይ ያረፈው ደም የተለየ ቅርጽ እንደሰጣትም ይነገራል።

**• አባብ አገሪቱ ትንቢት ተለወጠች**

በየአካባቢው ንግሥት አባብ እንዲያው አገሪቱ ወደ ሽግግ እንደተለወጠ ይናገራል። ከዚህ ቀደም ልማድ አፈ ታሪክን አናያለን።

1. ከአትዮጵያ ባህላዊ የሥዕል ሥራ የንግሥት አባብ አባቶ የአገዛዜ ገዳይ ገባባ ይባላል። ገባባ እርሷን አጠፋለች ብሎ ከአባብ ጋር በመስማማቱና እርሷን በመግደል ንግሥትም ተሰጠው። በኋላም ንግሥትም ወደ አባብ / ማክዳ / ደረሰ። ሕዝብም ንግሥትን ለሰጥ ልጅ ለመስጠት እምቢ አለ። አባብም ቅሬታ ተሰጦታት እርሷ መታዘር ላይ አልተሰጠች እርሷም ከመታዘር ተነሳ። ሕዝብም አስጨነቀ። አ.ዘ.ብ.ዎ. አ.ር.ዎ. ን እንድትገደለው ሕዝቡ ለመናገት። አሳም ገደለችው። አንገሳት። አባብ እርሷን ስትገደለው ደመ አገሪቱ ላይ በመረጨቱ አገሪቱ ያህያ ሽግግ ሆነባት።
2. ከገባባ ሮሲኔ ተመሳሳይ አፈ ታሪክ ከሰሜን ኢትዮጵያ አካባቢ ሰፈሰባለች (Andre Caquot 1955)

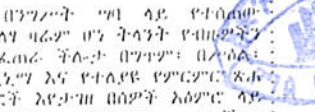
• በተያያዳ አስመራ በታች ከባህ /ሳባብ/ ዘርፍ አላን የሚሉ ማዘቢ ስብ አባብ የምትባል

አንዲት ልጃገራዎች በተንት ጊዜ ዋርባ ላይ ታስሮ ለባባል ከገደባ ተሰጠች። እራት ቅዳሳን እጅ ት። ዘንድውም ለሰላት ሲመጡ በመሳተፋቸው ገደለች። ደም በአገሪቱ ላይ ተረቀቀ ፍጥ አገሪቱ ወደ አሁን ሽግግ ተለወጠ። በአሁንም አባባል መራራት የሰለጠኘን ቤት በር ስትረገጥ አገሪቱ ዳን ይባላል።

• ደቂ ዳሽም ከሌግሲን አካባቢ እንዲህ ይላል። ንግሥት አባብ በአባብ ተደናገጠች። አሁን በቅዳሳኑ ተገደለ። በመጥፎንቱ አገሪቱን ለመጠጠ። አሳም የሰለጠኘን ደቂ ስትረመጃ ትድኛለች አሳት። ንግሥት አባብም ስለሆነን ዘንድ ሄደ ደጃን ስትረመጃ ዳንት።

• ከአስብም አካባቢ የተገኘው አፈ ታሪክ ተመሳሳይነት አለው። ዘንድውም በየመቶ እንዳንድ ልጃገራድ ይጠርባት ነበር። የአትዮጵያ አባብ ተራ ደረሰ። ለገባባው ከዋርባ ጋር ታስረው። በዚያ የሚያልፍ ሰላት መካካት ለደክታን ስምተው ደረሰባት። ዘንድውም ለሰላት በመጣ ገደለች። የሰም ደም አገሪቱ ላይ በሚረፍ አገሪቱ ወደ ሽግግ ተለወጠ። ስለሆነን ዘንድ ስትደርስ ትድኛለች የሚል ተሰማ። አሳም ደንገጠው ወንድ መስለው ተሸፋፍነው አያናሳሉም ሄደ። ደጃን ስትረገጥ ዳንት።

አፈ ታሪኩ በተደቀ ዘመን በአትዮጵያ አባብ ይመለከት እንደነበር ይመለከታል። ንግሥት አባብ ከዘንድው ጋር የተያያዘ አመጣጥ ያላት ንግሥት ስትሆን ለአገሪቱ መዳን ከሰለጠኘን ጥበብ ጋር በማቆራኘት ይነገራል። በዚህም አፈ ታሪክ መገኘት በጊዜ ብዛትና ሂደት በክርስትና ተሸለፍ መሠረት እንጋባሳ በዘጠኙ ቅዱሳን ንግሥት አባብ በማክዳ ወይም ሳባ ተተካ። የንግሥቱታም ታሪክ ከሰለጠኘን ጋር ተቆራኝቶ እስራኤላዊ ሥርወ መንግሥት ወደ ኢትዮጵያ መምጣቱን የመጀመሪያውም ንግሥት የሰለጠኘን ልጅ ቀዳማዊ ምኒልክ እንደሆነ ይነገራል። ይህ ነው በኋላም በ14ኛው ክፍለ ዘመን በተገላው ከብረ ነገሥት እውነተኛ የኢትዮጵያ መንግሥት አመራር ራት ታሪክ ሆኖ የቀበረው የሰለጠኘን ሥርወ መንግሥትም እስከ 1966 ድረስ በተባይነት የቆየው።



በንግሥት ማባ ላይ የተሰጠው ገለጻ ባሬም ሆነ ትላንት የባህሪምን የፈጠረ ችሎታ በግጥም፣ በሥራ፣ ሲሆን እና የተለያዩ የምርምር ጽሑፎች እንደገና በሰምች አሰማር ላይ ይገኛል። ይህም የሰለጠኘን ደቂ ስትረመጃ እውነተኛ ታሪክነቱን የሚያረጋግጥ ተጨባጭ መረጃ ግን አልተገኘም። በመሆኑም በተረቱ ውስጥ የተሸፈነውን እውነተኛ ታሪክ እንጥር ለማውጣት፣ የታሪክም ባለቤት ማን እንደሆነ ለመመስከር ተጨባጭ መረጃ የሰፈራጋል። ይህም መረጃ ሊገኝ የሚችለው በአርባዎል-ጃ ምርምር በመሆኑ ለገባባው ዓመታት በተደቀ ላይ ማድገሞ የአርባዎል-ጃ ምርምር ተነጻጽሮ። የዚህችም ምናባዊ ንግሥት መገኛ ኢትዮጵያ ወይም ደቡብ አረቢያ ውስጥ ነው ተብሎ ስለሚገመት በሁለቱም አገሮች በተታወቀ ይሁን በተዘጋገቡ የአርባ ዎል-ጃ ፍለጋ ተነጻጽሮ። ሆኖም ከታዎ አስያዮምና ከአፈ ታሪኩ ጋር በተያያዘ የባለቤትነትን ጥያቄ ሆኖ ከማለት አልፎ አስተማማኝ መረጃ አልቀረበም። የንግሥት ማባ ሕልውናና በየትኛው አገር እንደነበረች የሚያስረዳ ምንም ዓይነት የጽሑፍ ሆነ የአርባዎል-ጃ መረጃ እስከሆነ አልተገኘም። በአርጥ በአረብ በኢትዮጵያና በአብሱ አፈ ታሪክ የሚነገሩት ንግሥት ማባ በአንድ ወቅት በአንድ ቦታ በታሪክ ውስጥ ያለፈች መሆን ሳይጠራጠሩ ምሁራን ይሆናሉ። የየትኛውም ሀገር ንግሥት ትውን የተለያዩ ስያሜዎ ይሰጣት ንግሥት ማባን አስመልክቶ የሚሰጠው ገለጻ እንደነበረ ጥናት ተመሳሳይነት እንዳለውም ታውቋል። ይህም ንግሥት ማባ በሰለጠኘን ዘመን የነበረች ከሰም ጋር የታሪክ ቁርኝት እንደነበሩት ቢያምኑም የት አገር የሆነን ንግሥት ማባን አመጥኖ ምላሽ እንደተገጠመለ ይናገራል። ፍለጋው በየአትዮጵያው የተጠለ ሲሆን በTime መጽሔት September 10, 2001 ታትሞ የወጣው ጽሑፍ የሚያስረዳው ይህንን እውነት ነው።

**III. ንግሥት ማባን ፍለጋ**

እስከሁን ያሉት የሃይማኖት መጻሕፍትና የአካባቢው አፈ ታሪክ የሚያመለክቱት የአርባ ዎል-ጃ ተመሳሳይነት ታሪክ ሁኔታዎች የንግሥት ማባን የፍለጋ አቅጣጫ በደቡብ ምዕራብ አረቢያ

ወይም በአፍሪካ ቀንድ ላይ ማድረጋቸውን ነው። የዑለቱም ሀገሮች ጥንታዊ ግንኙነት በባላል መንገድ በኩል ከጥንት ጀምሮ ትርብና ጥብቅ እንደነበርም ታውቋል።

በዑለቱም አካባቢ ያች የሳባውን ሥልጣኔ የታየበትና የባለቤት ቢሆንም የንግሥቱታን ሕልውና የሚያሳይ እስከሁን የታሪክ ጽሑፍ ወይም የአርባዎል-ጃ ድጋፍ ባለመኖሩ ፣

በደቡብ አረቢያ- MAHRAM BILQIS - በሚባለው የጥንት መቅደስ ከሰሜን አካባቢ በአገባብ ዘንድ ተቀባይነቱን ስለሚያስተዳድር ከተጠቃሽም ንግሥት ጋር መቅደሱ ታሪክ ግንኙነቱን ባይመለከትም ስራ የአርባዎል-ጃ ቁፍር በመሆኑ ትርብ ላይ እንዳይሄድ ተደርጓል።

በባሊኪስ ማርኬም መቅደስ- መካከ ቅርስ ላይ ትኩረት ተስጥቶት ክትትል የተጀመረው ከ1843 እ.አ.አ. በፈረንሳይ (Joseph Tomas Armand - ተቆማ መሆኑ ተጠቅሷል። የንግሥት ማባም ፍለጋ ያዘ ለተቀላቀለ በ1950ዎቹ ውስጥ የአርባዎል-ጃ ዘመን በአሜሪካውም WENDELL Phillips ተመረቷል። ይህም ዘመን ስለንግሥቱታ ምንም ዓይነት ፍንጭ ሳይሰጥ ተቋርጧል። Phillips በ1975 ከጥበቃ በኋላ እውቀት MERILYN Phillips Hodgson - The American Foundation for the Study of MAN በሰጣት ድጋፍ እንደገና ፍለጋውን ተቀላቀለች። ይህም ሁለቱን ዘመን በ1998 እንደገና ሥራውን ሲጀምር መካከ ቅርስ 26 ጫጣ ጥልቀት በአሸዋ ተቀብሮ ነበር። የመቅደሱ መሠረት አቀማመጥ ስፍንታ ጥልቀት በአጋሻ መሣሪያዎች ማወቅ ተችሏል። ቁፍሮውም ቤተ መቅደሱ በባሊኪስ ከመወዳደር በፊት ተደም ብሎ ለረጅም ዘመን ገልጋሎት የሰጠ መሆኑንም አረጋግጧል/Time September 10, 2001/ በዚህ ጥብ ላይ በ1967 Ethiopia and the Bible በሚለው መጽሔት Ullendorff በገጽ 134 ሲገልጽ

"We have no reason to doubt the historical reality of the Queen of Sheba and the day may come when archaeological or epigraphic finds confirm her existence as has indeed

happened to many other Biblical stories. At MARIB in South ARABIA the remains of the splendid circular Mahram Bilqis the sanctuary of the Bilqis / the ARABIAN name of the Queen of Sheba / bear witness to the popularity of the Queen, even though she herself has no historical connexion with this ancient temple."

ይህን የአርባዎል-ጃ መረጃ ፍለጋ አስመልክቶ ኢትዮጵያዊ የታሪክ ሁኔታ ስርገም ሀብላሥሳስ በ1972 እ.አ.አ. Ancient and Medieval Ethiopian History to 1270. በተባለው መጽሐፍቱም አስተያየት ሰጥተውበታል። እንደ አሳቸው አባባል ከ1952 እ.አ.አ. ጀምሮ የተለያዩ የአርባ ዎል-ጃ እስከገደቡን ቢያሳይም የንግሥት ማባን ግንኙነት የሚያሳምን ምንም ዓይነት ማስረጃ እንደሌለ ሲገልጹ እንዲህ ይላል።

"In connection with the origin of the Queen of Sheba, no archaeological proof of her existence has yet been found in either Arabia or Ethiopia. In this century there have been many expedition to South Arabia ..... but they have not found a trace of the Queen of Sheba. As regards Balkis, it is known that she was of a much later period, and had no connection at all with Queen of Sheba."

በሊኪስ ንግሥት ማባን ሆነችም እልዎችን ባሬም በሚያረጋግጥ የአርባ ዎል-ጃ ፍለጋ የአሳቸውን ሕልውና የሚያረጋግጥ ዘመን ቢነገረውም ተጨባጭ መረጃ እስከሁን አልተገኘም። ታይም መጽሔት የጥያቄን ክብደት በ10 ሜትር አሸዋ ውስጥ መረጃ ከመፈለግ ጋር በግንባር አዋርፍ ግልፅ በሆኑ ሐረግዎች እንደሚከተለው አጠቃላይ።

"As for the goal of discovering the Queens true identity the task, may will prove impossible. In order to know who she was, we would need to find an inscription in Hebrew, and find it on an object that was unequivocally, linked to the 10 century B.C. "Glanzeman says, That's like trying to find a needle in a haystack that's been buried under 10 Meters of sand."

ይህ ገለጻ ንግሥቱታ የነበረችበትን ዘመን ወደ 10 B.C. ከወሰደው በቀርገን የተገለጸው ቢሊኪስ የ7 A.D. ስለሆነ የሰርጥ ሕብተ ሥላሴን ማባ ይደግፋል ማለት ነው። ምንም ይሁን ምን ስለንግሥቱታ ማንነት መረጃ ሆኖ የሚተርጎም የአርባዎል-ጃ ግንት የ10 B.C. መሆኑ እንዳለበት አብዛኛዬ ምሁራን ይስማማሉ።

**IV. የንግሥቱታ የባለቤትነት ጥያቄ**

ተደም ሲል በአፈ ታሪክ የተወሰዳት፣ በኋላም ከሰሜን አካባቢ ልዩነትን በማስተዳደር ሁለቱ አገሮች ኢትዮጵያና አረብን በይገባኛልን ብዬ ይቃላል።

ኢትዮጵያ ከመጽሐፍ ቅዱስ ምንጭነት በመነሳት በ14ኛው ክፍለ ዘመን የተቀመረው ክብረ ነገሥት የሀገሪቱን ሥርወ መንግሥት አመጣጥ ከሰለጠኘን ዘር ከአስራአል ጋር በማቆራኘት መሠረት በሚደረግ የ1955 ዓ.ም ሕገ መንግሥት እስከአት ሰጥቶት የኢትዮጵያ ነገሥታት በዛ ላይ ብቻ የተመሠረተ ወደፊት ከቢያ የሚይወጣ መሆኑን በመግለጽ፣ ያለምንም ጥርጥር ንግሥት ማባ አትዮጵያዊት ናት ብሎ ይሆናል። ይህን አፈ ታሪክ ተጨባጭ መረጃ በማቅረብ ታሪክን ለማስተካከል በአርባዎል-ጃ መረጃ ለመደገፍ በኢትዮጵያ በኩል በተደረገ ጥረቶች ከንግሥቱታ ጋር በሰሜን በተያያዙ ቦታዎችና መካከ ቅርሶች ላይ ፍለጋ የተደረገ ቢሆንም፣ ምንም ዓይነት ተጨባጭ መረጃ እስከሁን አልተገኘም።

እንደዚህም ሁሉ ከቅዱስ ተርጓሚ በተገኘው Bilqis-የሚል ስያሜ ጋር ተይይዞ መረብ ላይ በተለይም MAHRAM Bilqis መካከ ቅርስ የተካሄዱት የረጅም







ማጠቃለያ

ሀንጃዎቹ፣ በጊዜው የነበረውን የሥልጣኔ እድገት ደረጃ እና የተረጋጋ አስተዳደራዊና ማኅበራዊ ሕይወት የሚያንግባርቱ ድምጽ ማሰራጀታችን ናቸው። የተውሰዱ ሐብትና መከራኛ የታሪክ ቅርሶችም ናቸው። ይህን እንጂ፣ ለጊዜ ፈተናና ለሰው ሰራሽ ትግሮች /በተለይም በ1880 ጉንድርን ባጠፋት ወራሪ ደርቦቾች በመቃጠላቸው /ለጉዳት በመዳረጋቸው ለብዙ ዘመናት ያለ እንክብካቤና ጥገና በመቀመጣቸው ብዙዎቹ መኖራቸውን የሚጠቀሙ ምልክቶቻቸው ብቻ ቀርተዋል።

ማተሚያ ቤት፣ አዲስ አበባ 1965።

ተክለ ጻዲት መከራኛ፣ አዲስ አበባ 1982።

Beckingham c.F. and Huntingford C.W.B. trans. & eds.

Some Records of Ethiopia. 1593-1646. for the Hakluyt society. London. 1954.

Pankhurst Richard. E c o - n o m i c History of Ethiopia 1800-1935.

Haile Selassie I University Press. Addis Abeba. 1968.

Pankhurst Richard. A Social History of Ethiopia. Institute of

የንግሥቲቷ የባለቤትነት ...

አስመልክቶ በኢትዮጵያም ሆነ በደቡብ አረብያ በኩል ብዙ መጽሐፍት ተጽፈዋል፤ ሁለቱም ወገኖች የሚያንግባርቱት የየራሳቸውን ባለቤትነት ነው። ግን የትኛውም ወገን ከስያሜና ከአፈታሪኩ ውጭ ምንም ተጨባጭ መረጃ አለማቅረቡ ምርምሩን ቀጣይ ያደርገዋል።

P MARHAM - Bilqis ቤተመቅደስ መካከ ቅርስ የየመን መንግሥትም ይሁን UNESCO ስምንተኛው የዓለም ድንበት ቅርስ በማለት ሊያስመዘገቡት ይችላሉ። ይህም የመካከ ቅርሱን ድንበትነትና ተፈላጊነት ያረጋግጣል እንጂ የንግሥት ሣባን ሕልውና አረጋግጦ የዚያ ሀገር ንግሥት የዚህ ዘመን ሰው በማለት አያሳምንም። ምናልባት ከዚህም መካከ ቅርስ ይሁን ከሌላ የንግሥት ሣባ ማንነት ወደፊት ይታወቅ ይሆናል የሚለው ተስፋ-ፍልጋው ወደፊት እንዲቀጥል ያደርገዋል ብለን እናምናለን።

ኢትዮጵያም የንግሥት ሣባ ባለቤትነቷን ለሚረጋገጥ የሚያስችል ተጨባጭ መረጃ ለማግኘት ሰፊ የአርኪዮሎጂ ጥናትና ምርምር ማካሄድ ይገባታል። በዚህ ረገድ ከዘርፉ ምሁራን ሰፊ ጥረት ይጠበቃል።

የቢ መጻሕፍት

1. ANDRE CAQUOT- La reine DE SABA et Le Bois DE LA CROIX, Annales D'ethiopie, 1 1955, pp. 135-157. 2. BIBLE - I Rois X, 1-3 Matthew XII 42. 3. Conti Rossini - STORIA d'Ethiopic, BENGAMO, 1928. 4. Edward Ullendorff - Ethiopia and the Bible, London 1968. 5. C. Bezold - KEBRE Negest Munich 1905. 6. Koran - Saurate XXVII , La fouemi 22-45. 7. SERGEW Hable Sellassie - Ancient and MEDEVAL Ethiopian History 1270, Addis Abeba, 1972. 8. W. Budge - The Queen of Sheba and her only son Menyelek, Oxford, 1932.

V. ማጠቃለያ

የተለያዩ አገሮች ስለ ንግሥት ሣባ ባለቤትነታቸው ከአፈ ታሪክና ትሪካ በመነሳት ለሣላመን ሙከራ ሲያደርጉ ይስተዋላሉ። እያንዳንዱም ሀገር ከራሱ እይታ አኳያ የመሰለውን መረጃ ያቀርባል። ግን በሳይንሳዊ የታሪክ አጠናን ዘዴ አኳያ እስከ ዛሬ ድረስ የአርኪዮሎጂም ሆነ እውነተኛ የታሪክ ዘገባ ያቀረበ የለም፤ ፍልጋው ግን በሙያዎች በተወሰነ ሰዎች ዘንድ እንደቀጠለ ነው። ንግሥት ሣባን

ቤተመንግሥቶች በአጼ ሰብዥን የተሰሩት ፈራርባዋ /አንዲያውም በገነተ አየሱስ የነበረው ቤተመንግሥት በሙሉ የመላ ፈርባ ከመሬት በታች ያለው አካሉ ነው ለምስክርነት የቀረው። የገባራውና የቀስቋውም ብዙ ተጉድተዋል። ብዙ በጉዳም በተሻለ ሁኔታ ላይ ይገኛሉ ሊባሉ የሚችሉት። በተፈለገው ዓይነትና ደረጃ እና ሁሉንም ያካተተ ባይሆንም ከጣሊያን ይሁን ጀምሮ በየደረጃው ጥበቃና እንክብካቤ የሚደረግላቸው የፋሲል ግቢ ቤተመንግሥቶች ናቸው። ሀንጃዎች ን፣ ታሪክቻቸውን ማጥናት፣ መጠበቅና መጠገን፣ የብልህነት የታሪክ ሠራተኞችና አኩሪ አመራሽ ትውልድ አደራ ተቀባይነት የሚላካበት የማይጠፋ ወርቃማ ሚዛን ነው።

የቢ አኩራጅ

ያልታተሙ፣ በኖራ በታላ አ ሀንጃዎች ላይ የተደረገ በጭጥ ረፍ የተደገፈ ጅምር የመሰከ ጥናት።

የታተሙ ፣ ተክለ ጻዲት መከራኛ፣ የኢትዮጵያ ታሪክ ከአጼ ልብነ ድንግል እስከ አጼ ቲዎድሮስ ብርሃንና ሰላም ተ.ታ.ሥ.ሳ.ሲ

አንዳንድ ባህላዊ ገጽታዎች በአይዳ ብሔረሰብ

2. የብሔረሰቡ አጠቃላይ መግለጫ፤

1. መግቢያ

በደቡብ ብሔር ብሔረሰቦችና ሕዝቦች ከሌላዊ መንግሥት ከሚገኙት ብሔረሰቦች መካከል በሰሜን አም ዞን የሚገኘው የአይዳ ብሔረሰብ አንዱ ነው። በብሔረሰቡ አያሌ ባህላዊ፣ ማህበራዊና ኢኮኖሚያዊ ክንፍዎች የሚታዩ ሲሆን በዚህ ጥናት የአንዳንድ ባህላዊ ገጽታዎችን ሁኔታ እንመለከታለን።

2.1. ጂ ዓ ራ ሬ

2.1.1. ሥፍራ /ሉ-ኪሺን/

የአይዳ ብሔረሰብ የሚገኘው በደቡብ ብሔር ብሔረሰቦችና ሕዝቦች ከሌላዊ መንግሥት በሰሜን አም ዞን በጉፋ ዙሪያ ወረዳ ነው። ይህን ብሔረሰብ በሰሜንና በሰሜን ምሥራቅ ጉፋ፣ በደቡብና በምዕራብ አረ፣ በምሥራቅ ዑባማሌ ያዋሰኑታል። /ISEN/ 1985:666/

2.1.2 መልክአምድር /ሌሊፍ/

የአይዳ ብሔረሰብ የሚገኘበት አካባቢ ከምድር ወገብ ጂ.ፒ. ኤስ ከ06° 08' 24" ላይት-ዩድ እስከ 06° 18' 06" ሰሜን ላይት-ዩድ ከ36° 43' 24" እስከ 36° 53' 00" ምሥራቅ ሉንግታዊድ መካከል ነው።

2.1.3 የአየር ንብረት

ብሔረሰቡ የሚገኘበት አካባቢ ከባህር ወለል በላይ በኪሊጂ.ፒ. ኤስ 2100 ሜትር ከፍታ ያለው ነው። የመሬቱ መልክአምድራዊ አቀማመጥ በሰሜን፣ በደቡብ በምዕራብ በኩል ተራራማ፣ ኮረብታማና ደጋማ ክፍል ሲሆን በርካታ ወንዞች ከዳገታማ ቦታዎች በመነሳት የሚፈሰሱት ነው። በስተምሥራቅ በኩል ለጥ ያለ ሚዳማ ሆኖ ቆላማው ክፍል በመባል የሚታወቅና የአየር ጠባይም ጥቃታማ ነው።

ይህ የጥናት ወረቀት ሶስት ክፍሎች ያሉት ሲሆን የመጀመሪያው የብሔረሰቡን አጠቃላይ ሁኔታ /ጂ.አግራፊ፣ የብሔረሰቡን ባህሪ/የገጽ ማህበራዊ መዋቅር/ የሚያመለክት ነው። ሁለተኛው የብሔረሰቡን አንዳንድ ባህላዊ ገጽታዎች /ታብቻ፣ የምግብ ገዢነትና የአመጋገብ ስርዓት፣ እሳባበድና አጋጣጥ፣ የሕትመና የሕንጻ/ የሚገልጽ ሲሆን ሶስተኛው የግጠቃል ያለ አስተያየት የተሰጠበት ነው።

የጥናት ወረቀቱ የተመሠረተው በብሔረሰቡ ላይ ለአርባ ቀናት በተደረገ የመስክ ሥራና ተዛማጅ የጽሁፍ፣ የሕግና ግንባታ ስራ ላይ ነው። የመስክ መረጃው በቃል መጠይቅ ከተወላጅ አስረጃ ዎችና በምልክታ አማካኝነት የተሰበሰበ ነው።

ከእነዚህ አስረጃ ዎች የተገኙትን መረጃዎች ለማጠናቀርና ለማዳበር በመስክ ሥራ ወቅት የጋጠሙትን አንዳንድ ባህላዊ ገጽታዎች በፎቶግራፍ ተቀርፀው የቀረቡ ሲሆን የጥናት ወረቀቱ ወደፊት በእያንዳንዱ ባህላዊ ገጽታ ላይ ለሚደረገው ጥናትና ምርምር በመነሳት እንደሚያገለግልና ግንዛቤ ለ ሊ.ያ.ሰ.ጨ.ብ.ጥ እንደሚችል ይገመታል።

ማው ክፍል ደግሞ ማሸፋፋት በቆላ፣ ጥናት በርባሬ ይመራታል። በቤት እንሰላትም በኩል በሬ፣ ላም፣ በግ፣ ፍየላ፣ ዶሮ፣ በደጋምም በቆላው ይረባሉ። በደጋምም ሚዳማና በቆላው አካባቢዎች የአርባ ሥራ የሚካሄደው በበሬ ሲሆን በደጋምም ተራራማና ኮረብታማ አካባቢዎች በደማ፣ ከእንጨትና ከብረት በተሠሩ መደባደቦቻቸው ነው።

የብሔረሰቡን አባላት የአሰራር ሁኔታ ስንመለከት በደጋምም ክፍል እያንዳንዱ ሰው ቤተን በአጥፊ ዘላ-መንደሮች ተጠጋግተው የተመሠረተበት ነው። በቆላማው ክፍል ደግሞ በቆቶ ተራራው የተመሠረቱ ናቸው። በሁለተኛው አካባቢዎች የመኖሪያ ቤትና የአርባ ቦታ የተቀረቡ ናቸው።

2.2. የብሔረሰቡ ቋንቋ

በደንደርና ሌሎች የቋንቋ ምሁራን የኢትዮጵያ ብሔረሰቦች የቋንቋ ምደባ መሠረት የአይዳ ብሔረሰብ የምዕራብ አገራዊ ቋንቋ ተናጋሪዎች ተባለው ከሚጠሩት ብሔረሰቦች መካከል ይመጠ ይባል /Bender et al, 1986:14-15/። የሕዝብ ብዛትም 135.000 ነው። የብሔረሰቡ ቋንቋ አይድኛ ሲሆን የአምቲክ ቋንቋ ቤተሰብና የምዕራብ አምቲክ ቋንቋዎች መካከል አንዱ ነው /ISEN, 1985:666/።

አይዳ የሚለውን ሥርወ-ቃልና ትርጉሙ ስንመለከት ከአፍሪካዊ አባላት ከባህላዊ አምነት ጋር ተያይዞ እናገኛለን። በዚህ ረገድ አይዳ የሚለው ቃል የብሔረሰቡ መጠሪያ ሲሆን ከጥንት ጀምሮ እስከ አሁን ድረስ በዚህ አካባቢ የኖረ መሆኑን የብሔረሰቡ አስረጃዎች ይናገራሉ። አንዲትም አይዳ የሚለው ቃል የብሔረሰቡ ቋንቋ መጠሪያ ሆኖ የሚያገለግል ሲሆን፣ ቋንቋው የሚነገርበት አካባቢ የብሔረሰቡ መገኛ ሥፍራ ይመስላል።

2.3. የብሔረሰቡ ማህበራዊ መዋቅር

በአይዳ ብሔረሰብ ውስጥ ማላና ደጋላ የሚባሉ ሁለት ጉሣዎች የሚገኙ











## SYMBOLS AND INTERPRETATION OF ETHIOPIAN MUSICAL INSTRUMENTS IN THE ETHIOPIAN ORTHODOX TEWAHIDO CHURCH

(Part two)

By Bantalem Tadesse

Then here is the continuation of the article, beginning with Mesenqo (The Ethiopian single string violin).

The name "Mesenqo" is derived from the Ge'ez word, "Senqewe" meaning "to sing" or "to beat". Like the other Ethiopian musical instruments, Mesenqo has its origin in the Old Testament (Isaiah 5:12, 23:16 and Job 21:12). The Orthodox believers symbolize Mesenqo with St. Mary. The horsetail strings of Mesenqo must be rubbed with incense to produce the sound. According to the believers interpretation, the incense is the example of Jesus Christ. The strings produce sound after rubbed by the incense, St. Mary is known to be the most respected Holy Lady after she has given birth to Christ. The incenses are also related with the incense that the three wise men delivered to Christ at his birth with gold and myrrh.

The straightness and singleness of the string exemplifies the Orthodox Tewahido Faith. In Greek, "Ortho" means "correct/ faultless" and "Dox" means "belief" and "Tewahido" represents unity. Accordingly, "Orthodox" stands for one belief that is correct or faultless.

The rainbow-like handle of Mesenqo also symbolizes the rainbow that God showed to Noah as a promise not to punish the world again with water, and the cross at the top reminds believers the cross on which Christ was crucified.

The box of the Mesenqo, which is made up of leather is also the example of Noah's boat in which he saved himself from the storm. Here, Noah's boat in turn exemplifies St. Mary and the storm exemplifies the hell. This has a very profound lesson to the believers that as Noah's boat saved him

from the storm, St. Mary saves the world as she gave birth to Christ.

### Meleket (The Trumpet)

Meleket has its origin dating back to the Old Testament (Genesis 4:21,10:1) and psalms 60:3). Peoples used Meleket to announce both good and bad news, meaning happiness and sadness. The Ethiopian Orthodox Tewahido Church relates this with the Day of Judgment (i.e. the second coming of Christ for the last Judgment). According to this interpretation, the good news is the call for those who fulfilled His orders to be saved in the heaven forever while the bad news is for the sinners to be thrown to the everlasting hell.

Meleket is also used to declare war. Like wise, the believers relate this with the declaration of the closeness of the Day of the Last Judgment for the Christians to prepare themselves for the heaven fulfilling Christ's orders. In other words, it awakens them to fulfill Christ's orders and be ready for the heavenly life.

### Begena (The Ethiopian Harp)

The name Begena is derived from the Ge'ez word "Deredere" meaning, "to beat". Its origin also dates back to the Old Testament (Genesis 4:21 and Psalms 32:1-4 and 91:3). Begena has ten strings made from horsetail, which, symbolize the ten commandments of Christ. The two wooden standings (one on either side) are interpreted as the notifications of the Old and the New Testaments. The horizontal one that connects the two stands represents the Holy Bible that consists of the two Testaments.

The Classical sound of the Begena is believed to be a reminiscent of St. Mary's prayer to her child, Jesus Christ, for the forgiveness of the signers.

### Embilta (A pipe-like, wind instrument)

Embilta has also been used to praise God beginning from the Old Testament (Psalms 150:4, Chronicles (1) 15:28 and Job 21:12). Regarding the symbolic interpretation, Embilta and Trumba (another trumpet) have the same interpretation as Meleket.

### Washint (The Trumpet)

Washint also has its origin in the Old Testament (Daniel 3:5). According to the Orthodox believers, Washint represents the Gospel, which is the declaration of the coming of Christ. The four holes of Washint are the examples of the four Evangelists: Mathew, Mark, Luke and John.

Though they are not parts of the above-mentioned traditional musical instruments, the writer would like to interpret the symbols of Qeshemara (The Tingdereb) and Maharam (The hand kerchief).

### Qeshemara

Qeshemara is an **embroidery** uniform garment that the clergymen wear around their waist while chanting during the celebrations of holy days. They do this to symbolize the rope that the Jews used to fasten Christ at His waist to pull forward and backward on His way to **Kerena** carrying the cross to be crucified on it.

### Maharam (The Handkerchief)

It is a piece of decorated cloth that priests use to hold their hand crosses and professional crosses. Its symbolic interpretation is related to the piece of cloth that St. Mary was shroud at her death and also

believed that she gave it to Thomas (The Apostle) at her ascension. This was to show to the other Apostles as a witness to persuade those who might doubt about her ascension. It is also related with the handkerchief that a Jewish lady, **Solomie** gave to Christ to clean His sweat at His suffering before His crucifixion.

### Conclusion

Nowadays, the "modernists" are complaining consistently about the use of these instruments by the Church. They want some modern instruments to be used, substituting the traditional ones. However, the church strongly refuses such attitudes because of the above-mentioned reasons and to preserve these traditional musical instruments **symbols** as they are our heritages. The church also argues that instruments used for secular occasions must not be used in the church for rituals.

The church also advises the young chanters to reduce their too fast rotation while beating the **ka-baro** (the drum). Too fast rotation while beating the drum is not welcomed by the church for it is not its tradition.

### References

- Desta Tekle-wald. Addis Yamargna Mezgebe-Kalat. Artistic printing press, Addis Ababa (1990)
- Abba Haile-Gabriel Girma. Eminentna sira'ate-Bete-Kristian. Addis Ababa (1991).
- 'Hamer', A Journal of Ethiopian Orthodox Church (Megabit/Mazia and Ginbot/Sene) 1990 E.C
- Kidane-Wold Kifle. Metschafe sewasew we Ge'ez Mezgebe kalat. Addis Ababa (1955)
- Kesate Brehan Tesema Mikael. Yamaregna mezgebe kalat, Artistic printing press, Addis Ababa (1958)
- Liqe Kahinat Tieme Lisan Kasa. Yariiedna Zemawe. Tinsaye zegubaye printing press, Addis Ababa (1989).

### Corrections

The following words are erroneously spelt in the 2<sup>nd</sup> edition 2001 of kirs Bulletin.

Page	Paragraph	Line	Wrong	Correct
58	4	1	Greek	Geez
58	5	4	file	face
59	5	2	priens	pieces
60	4	10	falling	facing

We regret the error.



# Ethiopian Fossils Unify Homo Erectus

Ethiopian and American scientists have announced the discovery of million-year-old fossils from Ethiopia's Afar Regional state, indicating that a single species of human ancestor, *Homo erectus*, ranged from Europe to Africa to Asia in the Pleistocene. The finds appear as a cover story in the March 21 issue of the journal *Nature*.

## The Site

- The fossils were found near the village of Bouri in the Middle Awash study area.
- The Middle Awash lies within the Afar depression, about 140 miles (230km) northeast of Ethiopia's capital Addis Ababa.
- The Middle Awash study area has produced other major discoveries such as the hominid species *Ardipithecus ramidus* (4 to 6 million years old). In 1999 the same team announced its discovery of *Australopithecus garhi*, a new hominid species, found in older 2.5 myr sediments at Bouri.

## The Discovery

- The most important of the new *Homo erectus* fossils is a calvaria (skull lacking the lower face and teeth), was found by Berkeley PhD candidate Henry Gilbert on December 27, 1997, on a normally clear day in 110-degree weather.
- To enable safe transportation from the desert to the National Museum of Ethiopia laboratory where the new find could be carefully and properly extracted, the calvaria was enclosed in a reinforcing plaster "jacket." In the laboratory, working with dental tools, the researchers spent two years removing the skullcap from the matrix of sediment that had tightly held it for a million years. Dr. Berhane Asfaw, of Ethiopia, lead author on the *Nature* paper, describes the fossil, as one of Ethiopia's most important.

## The Fossils

- To date, 7 hominid specimens have been recovered from different Early Pleistocene localities of this age at Bouri.
- The *Homo erectus* hominid fossils reported by

the team include the calvaria, three thighbones (femora), a shin bone (tibia), and other fragments.

- Each of these fossils represents a different individual. Some of them were found miles apart, but all are from the same geological Member, and all belong to the species *Homo erectus*.
- Without the dentition, the researchers cannot determine whether the adult Daka calvaria represents a male or female. Fossilized leg bones found at nearby Bouri localities indicate statures of approximately 5.5 feet (1.7 meters) for these early hominids.

## The Environment

- Today the Middle Awash is a remote desert inhabited by the Afar people who are pastoralists. Their seasonal villages dot the Afar rift valley floor.
- Project geologists and paleontologists have established that the Daka sediments were deposited around the shores of a shallow freshwater lake. Many animal fossils were found in the sediments, ranging from rhinos, horses, and elephants to baboons and hyenas.
- When *Homo erectus* walked this landscape, its grasslands were home to thousands of grazing animals. Project member professor Elisabeth Vrba of Yale University's Department of Geology and Geophysics studied the abundant antelope fossils in detail.

## The Culture

- Dozens of Paleolithic archaeological sites from a stone tool culture known as the Acheulean (characterized by large, bifacially flaked cleavers and handaxes) have been known from the Daka sediments since the 1970s.
- Many of these hand axes sites were excavated by project archaeologists team, led by the legendary Berkeley archaeologist J.Desmond Clark, who published a major monograph on them in 2001.
- Dr. Yonas Beyene of the Ethiopian Ministry of Youth, Sports and Culture studied the stone tools most recently recovered from the Daka sediments. He reports evidence for the stone tool butchery of large mammals.

## The Age

- A key volcanic horizon below the fossils to  $1.042 \pm 0.009$  million years with the argon-argon laser heating method by Dr. Paul Renne at the Berkeley Geochronology Center. This technique is a highly accurate method that determines the time elapsed since the volcanic ash was superheated in an eruption. Argon gas trapped in the rock after it cooled is measured. This gas is a radioactive decay product of natural potassium and accumulates at a known rate in volcanic rocks and minerals.
- The argon dating results were corroborated by establishing the geomagnetic polarity of the sediments bearing the fossils. These sediments in which the hominids were embedded were reversed in magnetic polarity, and therefore must have been deposited down more than ca. 800,000 years ago (when the earth's field changed into its 'normal' polarity), in the Lower Pleistocene period. Analysis of the evolutionary state of various animal fossils confirmed these results. According to Dr.Renne, the combined dating results make the new *Homo erectus* fossils among the best dated in the world.
- The new Daka *Homo erectus* fossils are nearly contemporary with other hominid fossils from Spain, Italy, Java, China, Eritrea, Tanzania, and Kenya.

## The Historical Context

- The species *Homo erectus* was discovered in Java in the late 1800s by Eugene Dubois. Later discoveries were made in China, near Beijing.
- By the 1960s *Homo erectus* was seen by most authorities as the ancestor of our species, *Homo sapiens*.
- In the 1970s the earliest *Homo erectus* fossils were found in Africa, dating from approximately 1.8 million years ago. In the 1980s Richard Leakey's team found the skull of Turkana Boy, one of the earliest representatives of *Homo erectus*.
- Scientists have hotly debated the status of *Homo erectus* as a species for the last twenty years. Some advocated splitting the species into two, with the earlier specimens from Africa being labeled "Homo ergaster", and only the Asian forms being classified as *Homo erectus*.
- Recent studies have shown that some Javanese fossils and the newly-discovered fossils from Dmanisi, Georgia (former Soviet Union) date to

as much as 1.5 million years ago. These fossils and their dates indicate that once *Homo erectus* originated--probably around two million years ago in a yet-unknown region-- the species rapidly spread across much of the old World, ranging from Africa to Java.

## Daka's Significance

- The new Ethiopian fossils, the most complete evidence of *Homo erectus* in that country, are very similar to other African, Asian, and European contemporaries.
- The team's detailed cladistic analysis compared characteristics of the new fossil with other hominids from Africa, Europe and Asia. The analysis showed that it is impossible to cleanly segregate *Homo erectus* crania from different continents. According to Henry Gilbert of U.C. Berkeley, the analysis showed that as of one million years ago, *Homo erectus* was probably a single species with gene flow across its known range from Java to Italy to Ethiopia.
- According to Professor Tim White of U.C. Berkeley, a co-author of the study, once *Homo erectus* had originated, its way of life allowed it to spread widely and invade new habitats. Like other widespread large mammals such as the tiger, *Homo erectus* was a species that comprised local populations (demes) that differed slightly, but gene flow among them prevented subsequent species-level splitting.
- The report notes that it is possible that the global effects of the major Pleistocene glaciations that began about 950,000 years ago did split the species, with one branch leading to *Homo sapiens*.
- There are anatomical differences between the Chinese fossils from Zhoukoudian ("Peking Man") and fossils that are more recent than Daka in Africa. The differences suggest that by 500,000 years ago, the ancestral species *Homo erectus* had split into at least two branches. A European branch would later evolve into the Neanderthals.
- The Daka fossils are intermediate in time and anatomy between earlier fossils from Kenya and Tanzania (Turkana, Olduvai) and later fossils in the same Ethiopian study area (Bodo, Middle Awash). These newly discovered fossils complete an evolutionary sequence in Africa between 1.8 and 0.6 million years ago. According to lead author Dr. Berhane Asfaw of Ethiopia, this latest Ethiopian discovery represents one more link in a series of fossils that clearly show human origins and evolution over the last six million years.

Source:- The Middle Awash Research Group.



The geological formation and situation of the Rift Valley enrich Ethiopia in Paleontological Collection. Lucy, relatively complete body, 3.2 million years old Fossil, Ardiopithecus Ramidus 4.4 million years old and Australopithecus garhi 2.5 million years old are few among others. The above-mentioned and others discoveries of the country raise the interest of scientists to come to Ethiopia for research works.

The Authority for Research and Conservation of Cultural Heritage is authorized to give research permits to researchers in the field of archaeology, paleontology, paleoanthropology, ethnology and related field of studies in the country.

	Coordinator of the research project	Title of the research	Place of the research
1	Professor John Fleagle Ato Zelalem Asefa	Paleoanthropological Reconnaissance of Mid- and Late Quaternary Deposits in kibish Formation.	Kibish, The Southern Nations, Nationalities and Peoples Regional State.
2	Dr. William kimble Dr. Donald Johanson	Paleoanthropological Research at Hadar Homimid Site	Hadar, Afar National Regional State.
3	Tertia Barnet	Hararghe Rock Art Survey.	Around Harrar town, Harari National Regional State.
4	Philip Jacqueline (Jacke) Sharon	Shire Archaeological Survey.	Shire, Tigray National Regional State.
5	Dr. Zeresenay Alem-seged	Busidima-Dikika Paleontological Research Project.	Afar National Regional State.
6	Dr.Guthier Xavier	Excavation in Progress in the Moche Borago Rock Shelter.	Moche Borago, The Southern Nations, Nationalities and Peoples Regional State
7	Dr. Poisbland Benoit	Neolithic and Rock Art in the Rock Shelter of Wolayta.	Wolyta, The Southern Nations, Nationalities and Peoples Regional State.
8	Prof. Johan Kappelman	Paleontological and Geological Survey of Paleogene and Neogene Deposits in Western Ethiopia.	The Amhara, and Benishangul Gumuz National Regional States.
9	Victor M. Fernandez	Archaeological Survey of the Highlands Escarpment Edge Near Assosa.	Benshangul Gumuz National Regional State.
10	Prof. Marcello Piperno	Paleontology Research and Open-air Museum Construction Project at Melka Kunture.	Melka kunture, Oromia National Regional State.
11	Prof. Horest Seidler	Paleoanthropological Research at Galili.	Galili, Afar National Regional State.
12	Dr.Kathryn J.Weedman Dr.Steven Braandt	Toward an Understanding of Stone Tool Variability; An Ethnoarchaeological Study of the Konso Hide Workers of Southern Ethiopia.	Konso, The Southern Nations, Nationalities and Peoples Regional State.
13	Prof. Helmut Ziegert	Axum:Environment,Settlement and History.	Axum,Tgray National Regional State.
14	Prof. Rodolf Fattovich	Archaeological Expadition at Bete Giyorgis (Aksum).	Akum, Tigray National Regional State.
15	Dr. Osbjorn M. Pearson	Assesment of the paleoanthropological potential of the Gorgora MSA and LSA site.	Amhara Region, North Tana, Gorgora Town
16	Dr. Kaye E. Reed Dr.CharlesA.Lockwood	Paleonthology, Geology and Prehistoric Archeology	Afar Regional State Middle Lady

## Miscellaneous

Homimization  
Lucy,  
blessed among women,  
three million years ago,  
when there weren't any legends yet  
but only a loving search  
for dandruff in the fur, was waiting for somebody  
on the lakeshore, but no one came except death,  
suitable for the species  
Australopithecus afarensis,  
a small death with human walk  
and the skull of an ape.  
Lucy, excavated,  
partially ascended into heaven  
after restoration with plaster,  
a forgotten nursery-rhyme,  
eeny-meeny-miny-mo,  
and she's still waiting.  
"And mybe we too,  
even if there's a plaster shortage.  
And maybe we too,with all Pliocene hopelessness on  
the lakeshore.  
perhaps they'll find us some day  
once there are real people."

The late Czech poet, Mirislav Holub  
Translated in to English by Ewald Osers.

## Abbreviations

ICCROM-International Center for the Study of the Preservation and the Restoration of Cultural Properties.  
ICOMOS-International Council on Monuments and Sites.  
WCH- World Cultural Heritage.  
ICOM-International Council for Museums.  
NWHO-The Nordic World Heritage Office.

## Term of definitions in heritage sector:

**Archaeology** The Study of ancient cultures peoples and periods of history by scientific analysis of physical remains, esp those found in the ground.

**Paleoanthropology** The Study of Fossils as a guide to the history of life on earth.

**Anthropology** The Study of the human race, esp of its orgins, development customs and beliefs.

**Dolmen** is stone made funerary structure where the deceased is rested under a single slab of capstone placed upon at least two supporting stones or under a capstone without supporting stones.

**Stela** is a stone Monolith erected for funerary or memorial purposes.

**Menhir** is stone made funerary structure mostly round or triangular in shape.

19. **Rules For a Happy Day**  
1. **TODAY I WILL NOT STRIKE BACK**  
If someone is rude, if someone is impatient, if someone is un-kind. I will not respond in a like manner.

2. **TODAY I WILL BE A BLESSED PERSON**  
If I come across someone who treats me harshly or unfairly I will quietly ask GOD to bless that individual. I understand the "enemy" could be a family member, neighbor, co-worker or stranger.

3. **TODAY I WILL BE A BLESSED PERSON**  
I will carefully choose and guard my words being careful not to offend anyone.

4. **TODAY I WILL NOT GET AN EXTRA MILE**  
I will find ways to hel share the burden of another person.

5. **TODAY I WILL FORGIVE**  
I will forgive any hurts or injuries that come my way.

6. **TODAY I WILL DO SOMETHING FOR SOMEONE, AND I WILL BE BLESSED**  
I will reach out anonymously and bless the life of another.

7. **TODAY I WILL TREAT OTHERS THE WAY I WISH TO BE TREATED**  
I will practice the golden rule- do unto others, as I would have them do unto you-with everyone I encounter.

8. **TODAY I WILL RAISE THE SPIRITS OF SOMEONE WHO'S DISCOURAGED**  
My smile, my words, my expression of support, can make the difference to someone who is wrestling with life.

9. **TODAY I WILL NURTURE MY BODY**  
I will only as much my body needs; I will eat only healthy foods. I will thank GOD for my body.

10. **TODAY I WILL GROW SPIRITUALLY**  
I will spend a little more time in prayer today; I will begin reading something spiritual or inspirational today; will find a quiet place (at some point during this day) an listen to God's voice!!!

Getahun Begna

## Quotable Quotes

Abone to the dog is not charity. Charity is the bone shared with the dog, when you are just as hungry as dog.  
Jack London

Real joy comes not from ease or riches or from the praise of men, but from doing something worthwhile.  
W.Gren fell



Lalibela is located in Bugna woreda of the Amhara National Regional State approximately 700 Km. north of Addis Ababa, the Capital city of Ethiopia. Lalibela town which has around 12,000 residents is situated at an altitude of 2,700 meters above sea level.

The town has potable water, telephone and 24 hours electric light power services. The rocky and mountainous town of Lalibela has a hospital and good quality airport. Lalibela airport is 23 km far from the town due to the mountainous nature of the area.

In addition to a number of small Restaurants and Cafeterias there are three well-organized Hotels namely Roha and Sebat wya, government owned Hotels, and Lalibela private owned Hotel with traditional Thatched houses.

The historic and holy town of Lalibela had served as the capital city of Ethiopia between 12<sup>th</sup> and 13<sup>th</sup> century. The town is well known for its 10 monolithic churches, constructed by King Lalibela.

Lalibela is the second son of king Zan Syum the 7<sup>th</sup> king of Zagwe dynasty. His mother was the Agew native keriworna. She had dreamt with the help of st. Gebreal that she would give birth of holy and great man. When she gave birth, swarm of bees rest on the body of the baby and said that the swarm of bees knew that the baby would be a great man and called "Lalibella" which means "Eat Honey" in Agew language. So the name of the child became Lalibela meaning eat honey. When he was 6, he learnt religious teaching from his teacher Aba Daniel in the palace. He also attended religious teaching at different sanctuary located at Gojam. Lalibela is also learnt all principal and discipline of churches.

Lalibela had lived in Jerusalem for five years before he became king. After that Angeles told him that he would build 10 monolithic churches by cutting out from a large rock with the help of God aimed at establishing New Jerusalem in Ethiopia.

When he became king he bought a land with Gold from the landlords named "Keyit" and constructed the 10 Rock-hewn churches carved out of massive rocks in to marvelous architectural structures. The construction work of all Lalibela churches took 23 years.

The existence of a large number of churches has made Lalibela town resemble to the Holy city of Jerusalem. The construction, which aimed at making New Jerusalem in Ethiopia, is represented on ever-skillful craftsmanship and talent of the time and depicted the people's dedication to faith.

The construction of all 10 Rock-hewn churches in Lalibela is attributed to King Lalibela (1181-1221) who devoted his time, power, energy and faith for the sacred cause. Lalibela built the monolithic churches in to three groups.

#### VI. The First group of monolithic Churches

The first group comprises Bete Medihanealem, Bete mariam, Bete Golgota/Debresina/, Bete Meskel and Bete Denagle.

Bete Medihanealem is the largest monolithic church where the sacred cross-called "Afro Ayegeba" is found. It is separated from the main rock in all sides.

It has 34 outer and more internal pillars. Most of the outer pillars were collapsed due to Earthquake during the 16<sup>th</sup> century but an Italian expert called Cambus replaced the collapsed pillars with stone brick in 1954. He also inserted a lot of small iron like nails on the wall and covered the wall with concocted cement and sand. After that he painted red color called "Cartame".

After 13 years the same nationality expert called Sanjiro Angelini removed all foreign materials from the wall. Since Angelini used the local people who had no idea about conservation to remove the nails, they damaged the wall of Bete Medihanealem badly while they tried to remove the iron and the red color.

Now the heavily damaged Bete Medihanealem building has temporary shelter made with scaffolding and corrugated iron sheet.

Bete Mariam (house of Mary) has 3 doors and 4 independent interior pillars. It is partially one story monolithic church and full of attractive wall painting including angles, seal of Solomon, sun, moon and other pictures depicting religious practice. Bete Mariam is the only Lalibela's church bearing the symbol of sun and moon on the wall. The first built rock-hewn church, Bete Mariam located at the center of the first group of churches.

The tomb of king Lalibela is found in Bete Golgota/

Debresina/, the 3<sup>rd</sup> engraved monolithic church of the same group. The staff (standing stick) and cross of king Lalibela are found in this church.

From the first group of churches Bete Golgota/Debresina, Bete Denagle and Bete Meskel (house of cross) are not fully detached from the rock.

The second group of Lalibela monolithic churches are located some 300 meters far from the first group to the southeast. It has four churches called Bete Gebrial, Bete Libanos, Bete Merkorios and Bete Amanuel.

Bete Gabriel/Raguel is more difficult to describe in character and situation than the others.

The 7<sup>th</sup> built monolithic church called Bete Libanos has 3 doors and 4 independent pillars. It is detached from all sides from the rock at bottom but connected with the rock at three sides on the top. Bete Libanos seems a standing priest carrying Ark of the Covenant. It has a lot of long cracks on the wall.

The 9<sup>th</sup> constructed church, Bete Amanuel, has very decorated architectural structure and is partially a one-story church similar to Bete Mariam found in the first group. It is the only church in the group fully detached from the rock in all sides. The church, which is surrounded by rock fence, is badly affected by the so called repeated conservation activity carried out by Cambus and Angelini, both an Italian citizens.

Bete Libanos has temporary shelter constructed with wood pillars and corrugated iron sheets. It has recent building with stone bricks and cement at two sides of the monolithic church. This newly constructed part of the church reduces the long-standing beauty of the church. There is legend, which says "Bete Libanos was created in a single night by king Lalibela's wife, with the help of the angles."

Bete Merkorios, the second largest church of Lalibela next to Bete Medihanealem, is partially collapsed due to earthquake. The exact date of the collapse is unknown; it might be in the 16<sup>th</sup> century according to the priest.

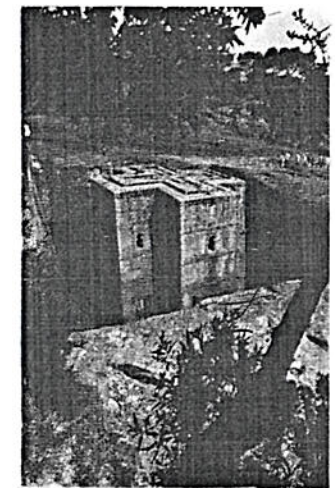
It is the symbol of heaven. The Ark of the Covenant (Tabot) and other religious relics of Bete Merkorios were put in Bete Amanuel for long years. But now the church is renovated with stone bricks by the collaboration of priest and clergy and now starts giving religious services.

The writer has seen some four collapsed pillars out of the church. It should be restored keeping the original style of the church.

Bete Gebrial is full of ravine and has one story. The ground floor is full of water. The first floor has 3 doors; one is ideal due to the ravine nature of the area. It has also 3 huge internal pillars. Bete Gebrial/Rufael/ is a symbol of Hell.

The most elegant of all the monolithic churches of Lalibela lies isolated in the south-west on a sloping rock terrace near the confluence of the two rivers locally called Yor and Adanos make Yordanos is Bete Giorgis.

It is the last built monolithic church of Lalibela in the shape of cross. Bete Giorgis has 12 windows and 9 false windows as well as three doors. It has no independent internal pillar. Bete Giorgis is the symbol of Noh ship



Bete Giorgis Rock-hewn church

All the Lalibela rock-hewn churches are similar but not the same. Each church has its own quality and structure.

The other most striking aspect of the craftsmanship is the interconnection of the churches with one another by a maze of tunnels and trenches. Still there are unidentified trenches. Due to this reason, people use wooden bridge to enter the churches. Angelini unearthed a number of trenches.

Since these monolithic churches are built out of light rocks, they are highly vulnerable to damages caused by rain, wind and heat of the sun. Deforestation of the surrounding area, which causes soil erosion, is another re-



lated factor aggravated the damages occurring on the buildings. Moreover, the plants growing on the building are posing serious danger by cracking the churches.

Human activities on the site is the living another factor that exacerbating the damage of the churches cut out from rocks some 800 years ago.

Daily religious practices and special ceremonies are still taking place at the site. Christmas and Epiphany are the largest religious festivals at Lalibela. The writer has got the opportunity to attend this year Christmas and Epiphany ceremonies. More than 70,000 believers and pilgrims assembled at the site. Especially Bete Denagel, Bete Meskel and Bete Golgota/Debresina/ exposed to danger. I have seen a large number of people on the top of the aforementioned 3 churches. This additional load on the rock roof of the churches had contributing for the deteriorating of the churches.

As provisional measures to protect the churches from rain and heat of the solar radiation, out of the 10 churches, five were covered with temporary shelter. The temporary shelter are constructed with a large number of inter connected wood and corrugated iron sheet. These shelters cover the beauty of the building, despite their advantage to preserve the churches from damage.

Therefore, preliminary works is finalized to replace the existing five temporary shelters with aesthetically and technically more acceptable one. Member states of the European Union have pledged to give Financial aid for the preservation and conservation of Lalibela rock-hewn churches.

The European Development fund extended to Lalibela project originally estimated at 5.5 million Euros but now it is increased to 10 million Euros in order to adequately cover the preservation and conservation component of the project.

An International design competition for shelter of the five-lalibela churches was conducted and an Italian company "Tepin Associati" won the competition. The company Finalize the working design and submitted to the Authority for research and conservation of cultural heritage. The construction of the shelter will be started as soon as possible.

3. Bilbala Kirkos

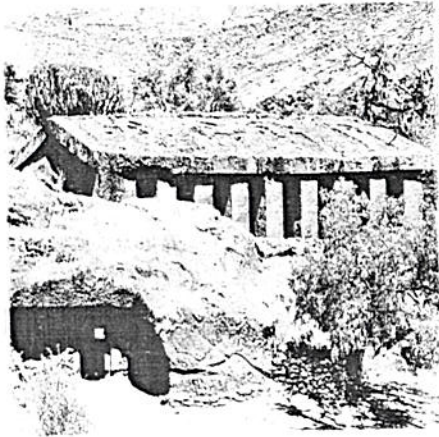
In addition to Lalibela churches, there are many monolithic churches in Bugna woreda of Amhara regional state. Genete-Mariam, Bilbala Giorgis and Bilbala Kirkos are few to be mentioned.

Genete Mariam rock-hewn church is located some 24 km far from Lalibela via the old Lalibela-woldia road. The site is located northeast of Lalibela.

Genete Mariam church has 24 outside and 4 internal pillars, 3 doors and 24 windows of different shapes. It is very similar with Bete Medihanealem church by its structure and with Bete Mariam by its wall painting. Now some 80 priests are serving the church.

There is a dispute on who built the church. Priest of

the church said king Yikunu Amlak constructed Genete Mariam in 1263 while other people argued Yikunu Amlak had no time to construct the church due to public unrest during his time. The writer would like to inform the reader that the need for further investigation to know the truth about the church. The writer also calls for scholars and researchers for further investigation.



Genete Mariam Rock-hewn church

**4.2. Bilbala Giorgis:** - I around 38 km far from Lalibela town to the northeast. The church remains attached by the roof to the rock on one side and is only separated from the rock by a shaft-like tunnel leading round the church.

On four windows there are sacred swarms of Bees, which have the same age with the building, according to the priest. The church, which was chiseled out with great care, has 3 doors and 4 independent pillars.

On the roof of the church there are various paintings including sun, moon, like Bete Mariam and seal of king kaleb. The church was built by king kaleb in 514-515. the church priest said.

Bilbala Kirkos is located at 31km via the road of Lalibela- Bugna towns. The church, which has some 30 priests, is found deep in the forest. The sanctuary has 3 doors and 7 windows but all windows are shut down with stone and mud as well as cement to protect the swarm of bees from lizard and the like.

All the pillars, ceilings, arches and wall of the church are covered with faded or partially damaged paintings. Most of the paintings are depicting religious thought.

On the ceiling of the sanctuary there are two crowns chiseled out of the rock. The sun and moon like Bilbala Giorgis and Bete Mariam are represented on the wall

painting. There is also unknown faded script on the wall. Some priests said the script is Hibrui.

The priest of the church said king Kaleb has built the church from 508 to 522. But some other writer argued that the son of king kaleb built Bilbala kirkos. This also needs further investigation to know the right history of the church. The history of most monolithic churches is ambiguous due to lack of adequate written documents.

The sanctuary priest said that there is a book called "Tarike Negest" which tells about the building at Bereh Kidanemihiret, in worehimeno found in the same regional state. If it is true we will get the right history of Bilbala kirkos.

5. Conclusion.

Lalibela is located some 700km. north of Addis Ababa. The town has an altitude of 2,700 meter above Sea level.

Lalibela town is well known for its Monolithic churches carved by king Lalibela (1181-1221) to make New Jerusalem in Ethiopia after the Muslim Conquest halted the Christian pilgrims to the Holy Land. The existence of large number of churches has made Lalibela town resemble to Jerusalem.

The ten rock-hewn churches of Lalibela, constructed in three groups, are similar if not the same. Each has its own structure and beauty.

The stories about Lalibela Rock-hewn churches are somewhat different from person to person. The writer read a lot of written documents about the churches and got various contradicting contents.

One of the reasons for controversial idea may be an unqualified guide in the town. Guides may tell incorrect story about the churches to tourist. These tourists disseminate the information they got from the guide through various publications. This has a great treat for the true history of Lalibela.

Therefore, I suggest the preparation of a book on Lalibela monolithic churches to be used by the guides. The preparation work of the book should comprise old aged priest in the town and scholars on the field.

Bibliography

- Bidder, Irmgard, Lalibela: The Monolithic Churches of Ethiopia, Thames and Hudson London, 1959.
- "The Heart Land of Ethiopia World Wonders," The Amhara National Regional State Bureau of Culture, Tourism and Information, 1999.
- International Campaign for Safeguarding Principal Monuments and Sites of Ethiopia, Ministry of Culture and Sports Affairs, Addis Ababa 1988.

**ናኩ-ቀላለ ...**

ከጽ 21 የገረ

በደብሩ ከሚገኙ ቅርጾች ጥቂቶቹ ናቸው። አፍሮ አይገባ ናኩ-ቀላለ በሀብረተሰቡ ዘንድ ከፍተኛ ግምት ስለሚሰጠው የተገደሉ ሰዎችንም ሆነ የተባሉ ሰዎችን ለ ማስታረቅ ከፍተኛ አስተዋጽኦ አለው።

**ማጠቃለያ**

ላለባ ከአለት ተፈልፍለው የተሠሩ በርካታና ማራ ኪ ውቅር አብያተ-ክርስቲያናት ባለቤት ናት። በተለይም በላለባ የሚገኙት በርካታ ውቅር አብያተ-ክርስቲያናት ከተማዋን ከአዳዲሱም ጋር ይመሳሰላሉ።

ባላፋት ጊዜያት በጥገና ስም የተካሄዱ አንቅስቃሴዎች በሀንፃዎቹ ላይ ከፍተኛ ጉዳት አድርገዋል። ይህን አንጂ በአሁኑ ጊዜ ለሀንፃዎቹ የጥገናና እንክብካቤ ሥራ እየተካሄደ ነው። ሀንፃዎቹ ላይ ማግኛታዊ አገልግሎት እየሰጠ ያል በመሆናቸው በተለይ በበአል ጊዜ ወደሀንፃዎቹ የሚጉርፈው ምዕመናን ቁጥር ብዛት ሲታይ እድሜ በተሳሳታቸው ሀንፃዎች ላይ ሚና እንደሚፈጠር መገመት አያዳግትም።

ስለ ላለባም ሆነ በአካባቢው ስለሚገኙ ውቅር አብያተ-ክርስቲያናት የሚገናኙት መረጃዎች እንዲ ከአንድ የተለየ ነው። ይህም የሆነው ስለ ሀንፃዎቹና ለ ሀንፃዎቹን ስለሠሩ ሰዎች አብዛኛው ሰው በሚያውቀው ቋንቋ የተጻፈ ወጥ ታሪክ ባለመኖሩ ነው።

ስለዚህ የአካባቢውን የእድሜ ባለፀጉት በማስባብ ስለሀንፃዎቹና አሠራራቸው የሚገልፅ ወጥነት ያለው ታሪክ ማዘጋጀት ያስፈልጋል። በዚህ ረገድ የክልሉ የወጣቶች ስፖርትና ባህል ቢሮ ከፍተኛ እንቅስቃሴ ማድረግ ይጠበቅታል።

**የቢ መጽሐፍት**

\* አፈ መምህር አለባቸው ፤ ያልታተመ።

\*አባ ገብረመስቀል ተስፋዬ ዘገነተማርያም፤ ከገደል ቅዱስ ላለባ ባድፍቷ የትምህርት መሣሪያዎች ማምረቻና ማከፋፈያ ድርጅት 1993 ዓ.ም።

\* የአማራ ክልል የተራሮት መስህብ ሃብቶች አድርጎ የትምህርት መሣሪያዎች ክልል ባህል፤ ተረጎምና ማስታወቂያ ቢሮ፤ 1991 ዓ.ም።

\* የቅዱስ ላለባ ታሪክና ድንቅ ሥራዎቹ፤ የቅዱስ ላለባ ደብረ ሮሃ ሰንበት ትምህርት ቤት፤ ያልታተመ።

\* የኢትዮጵያ የታሪክ ቅርጾች ጥበቃ ቅስቀሳ ዓለም አቀፍ ዘመቻ፤ የባህልና ስፖርት ጉዳይ ሚኒስቴር፤ 1980.

\*Irmgaral Bidder, Lalibela the Monolithic Churches of Ethiopia, Thames and Hudson London, 1951.



## MELKA KUNTURE

### The discovery

Melka kunture is the name of a ford in upper reaches of the Awash valley.

In 1963 the hydrogeologist G. Dekker accidentally came across the first prehistoric artifacts in the Kella area. The same year, the French prehistoric archaeologist G. Bailloud carried out prospecting in the region and made numerous surfaces finds of Early and Middle Paleolithic artifacts.

In 1965, J. Chavaillon made a few sondages and, in the years that followed, until 1981 and then from 1992 to 1995, he undertook several extensive excavations with the support of the Ethiopian authorities and a team of Oromo workmen.

### The first inhabitants of Melka Kunture

Homo erectus had already made his appearance in East Africa more than 300,000 years earlier when groups of hominids, about 1,700,000 years ago, reached the banks of the Awash, at Melka Kunture, and populated the surrounding savanna, the banks of the river and its tributaries.

They remained there for several hundred thousand years, developing an increasingly refined lithic technology using obsidian and other volcanic rocks that abound in this area and on the pebbles beaches lining the course of the Awash.

About 200,000 years ago, a new species, that of anatomically modern Human, replaced Homo erectus in his technology and way of life, leaving evidence his presence, albeit less conspicuous, in the Upper Pleistocene sediments along the banks of the Awash River.

### Tools, Fauna, Hominid

From the most rudimentary Oldowan tools (choppers and chopping-tools) obtained from lava, basalt and obsidian pebbles, to the sophisticated hand axes and cleavers of the more recent Acheulean phases (about 400,000 years ago), the flake tools of the Middle Stone Age (about 200,000 years ago), and the more recent ones of the Late Stone Age (about 20,000 years ago) the archaeological layers of Melka Kunture conserve evidence of prolonged and intense human presence. Often in close association with the lithic artifacts, these layers have yielded also a substantial palaeontological documentation: in the large sites of Melka Kunture where extensive excavations exceeding an area of 200 m<sup>2</sup> have been performed, numerous remains of hippopotamus, elephant, antelope, horse and pig inform us to the dietary habits of Homo erectus of the slight climatic changes that occurred during this long period and of the consequent environmental modifications.

A powerful adult humerus, a position of a child's mandible, two portions of a skull of Homo erectus in the site lying between 1,700,000 and 800,000 years; three small portions of skull of an archaic Homo sapiens in the Middle Stone Age levels dating to about 200,000 years ago. From the end of the Pleistocene up to the present time, the same obsidian outcrops in the Balchit area were systematically exploited as an excellent source of raw material.

This is shown by the large heaps of flakes, blades, cores and waste that may still be found in the tef fields in this area.

### The prehistoric sites

Excavations and research have been carried out in particular at the sites listed below, by different archaeologists and in different times.

No	Sites	Discovery	Excavations	Explored Surface	Cultural Period	Chronology (in years)	Hominids
1	Garba I	1963	1965-1975	About 240m <sup>2</sup>	Upper acheulean	600,000-400,000	
2	Garba III	1969	1970-1978	30m <sup>2</sup>	Upper Acheulean and Middle Stone Age	700,000-150,000	Three carinal fragments of archaic Homo sapiens
3	Gabra IV	1972	1973-1982	About 100m <sup>2</sup>	Developed Oldowan	1,600,000-1,400,000	Mandible of a Homo erectus child
4	Garba XII	1977	1973-1979	About 50m <sup>2</sup>	Early Achulean	1,000,000-800,000	
5	Gombore I	1965	1965-1981	250m <sup>2</sup>	Oldowan	1,700,000-1,600,000	Distal portion of Homo erectus humerus
6	Gombore II	1965	1965-1975 and 1992-1995	50m <sup>2</sup> and other limited excavations	Middle Acheulean	840,000	Left partial and frontal of Homo erectus
7	Gombore I	1973	1974,1976,1978	22m <sup>2</sup>	Developed Oldowan	1,400,000-1,300,000	
8	Gombore II- butchering site	1974	1974,1993-1995	25m <sup>2</sup>	Middle Acheulean	730,000	
9	Karrel	1976	1980	About 4m <sup>2</sup>	Oldowan and Developed Oldowan	1,700,000-1,400,000	
10	Kella I	1963	1965,1970	10m <sup>2</sup>	Late Stone Age	20,000B.C-2000 A.D	
11	Simbira III	1966	1973-1976	12m <sup>2</sup>	Early and Middle Acheulean	900,000/800,000	

Source :- Prof. Marcello Piperno, The Guide and Images, 2000, universita di Napoli "Federico II"

## Objectives of the Authority

The Authority for Research and Conservation of Cultural Heritage has the following objectives:

- Carry out a scientific registration and supervision of Cultural Heritage so that, Cultural Heritage, as bearing witnesses to history, may be handed down from generation to generation;
- Protect Cultural and Historical Heritages against man made and natural disasters;
- Enable the benefits of Cultural and Historical Heritage assist in the economic and social development of the country and discover and study Cultural and Historical Heritage.